

# 临沂市蒙河双墩水库工程安置区 十七号地块土壤污染状况调查报告



业主单位：临沂市蒙河双墩水库建设管理有限公司

编制单位：山东君成环境检测有限公司



二〇二三年八月

编制单位和参与人员信息表

项目名称	临沂市蒙河双墩水库工程安置区十七号地块土壤污染状况调查报告			
委托单位	临沂市蒙河双墩水库建设管理有限公司			
一、编制单位情况				
编制单位名称	 山东君成环境检测有限公司			
法定代表人	黄水军			
二、参与人员情况				
主要工作内容	姓名	职称	专业	签字
项目负责人	王雪	工程师	环境科学	王雪
现场调查人员	王雪	工程师	环境科学	王雪
	晁伟愿	工程师	环境工程	晁伟愿
	管永	工程师	环境工程	管永
	严冬冬	工程师	地质工程	严冬冬
现场快筛人员	徐同君	/	应用化工技术	徐同君
	孙超	/	化学工程与工艺	孙超
调查报告编制	王雪	工程师	环境科学	王雪
	晁伟愿	工程师	环境工程	晁伟愿
调查报告审核	朱晓蕾	副高级工程师	环境工程	朱晓蕾



# 目 录

目 录.....	1
1 前言.....	1
2 概述.....	3
2.1 调查目的和原则.....	3
2.1.1 调查目的.....	3
2.1.2 调查原则.....	3
2.2 调查范围.....	4
2.3 调查依据.....	7
2.3.1 相关法律、法规及政策.....	7
2.3.2 导则、规范及标准.....	7
2.3.3 项目技术资料.....	7
2.4 调查程序及调查方法.....	8
3 地块概况.....	10
3.1 区域环境概况.....	10
3.1.1 地理位置.....	10
3.1.2 气候气象.....	10
3.1.3 地表水系.....	14
3.1.4 地形、地貌.....	14
3.1.5 地质.....	16
3.1.6 水文地质.....	17
3.1.7 饮用水源地.....	22
3.1.8 地块周围环境资料和社会信息.....	26
3.2 敏感目标.....	26
3.3 地块现状和历史.....	28
3.3.1 地块使用现状.....	28
3.3.2 地块历史.....	29

3.4 相邻地块的现状和历史 .....	36
3.4.1 相邻地块的现状 .....	36
3.4.2 相邻地块历史 .....	38
3.5 地块周边 1km 范围内用地情况 .....	40
3.6 地块用地未来规划 .....	54
4 资料分析 .....	56
4.1 地块资料收集 .....	56
4.2 地块资料分析 .....	57
4.3 其他资料收集和分析 .....	57
4.3.1 相邻地块资料收集和分析 .....	57
4.3.2 周边 1km 范围内地块料收集和分析 .....	58
5 现场踏勘和人员访谈 .....	66
5.1 现场踏勘 .....	66
5.1.1 地块内现场踏勘 .....	66
5.1.2 相邻地块现场踏勘 .....	67
5.1.3 地块周边 1km 范围内用地情况现场踏勘 .....	68
5.1.4 现场踏勘特殊情况记录 .....	70
5.1.5 与污染物迁移有关的环境因素分析 .....	71
5.2 人员访谈 .....	72
5.2.1 访谈对象 .....	72
5.2.2 访谈内容 .....	73
5.2.3 访谈方法 .....	73
5.2.4 信息整理与分析 .....	76
6 结果与分析 .....	82
6.1 资料收集结果与分析 .....	82
6.2 现场踏勘结果与分析 .....	83
6.3 人员访谈结果与分析 .....	83

6.4 地块 1km 范围内企业对本地块的影响分析 .....	84
6.5 人员访谈、资料收集与现场踏勘一致性与差异性分析 .....	85
6.6 现场快速测定及分析 .....	86
6.7 不确定性分析 .....	90
7 结论和建议 .....	92
7.1 调查结论 .....	92
7.2 建议 .....	93
附件 1 项目委托书、承诺书 .....	94
附件 2 地块土地相关资料 .....	97
附件 3 人员访谈记录表 .....	98
附件 4 现场快速检测设备校准记录 .....	113
附件 5 现场快速检测记录表 .....	115
附件 6 岩土工程勘察报告部分内容 .....	116
附件 7 快筛数据照片 .....	118

# 1 前言

临沂市蒙河双墩水库工程安置区十七号地块位于临沂市沂南县双墩镇崖子村北，地块中心坐标为 N35.516052，E118.203892°。地块面积为 2526m<sup>2</sup>（约 3.79 亩）。根据人员访谈、现场踏勘以及搜集的资料，该地块历史上为林地（乔木林地），拟规划为住宅用地。

根据《关于做好山东省建设用地污染地块再开发利用管理工作的通知》（鲁环发〔2019〕129 号）、《土壤污染防治行动计划》（国发〔2016〕31 号）、《中华人民共和国土壤污染防治法》、《山东省土壤污染防治条例》，原土地用途为耕地、园地、林地、草地、商服用地、工矿仓储用地、特殊用地、交通运输用地、水域及水利设施用地等，变更为住宅用地（根据《城市用地分类与规划建设用地标准》（GB50137-2011），用地规划代码为“R”开头）、公共管理与公共服务用地（用地规划代码为 A 开头）的土壤污染状况调查、风险评估、风险管控和修复工作参照上述有关要求执行；同时根据《山东省生态环境厅山东省自然资源厅关于加强建设用地土壤污染风险管控和修复管理工作的通知》（鲁环发〔2020〕4 号）和《临沂市生态环境局临沂市自然资源和规划局关于加强全市建设用地土壤环境管理工作的通知》（临环发〔2020〕19 号）中强调用途拟变更为住宅、公共管理与公共服务用地的地块，需要积极组织和督促地块使用权人等相关责任人委托专业机构开展地块环境调查和风险评估工作。依据以上法律法规、部门规章及其他相关规范，临沂市蒙河双墩水库建设管理有限公司委托我单位对临沂市蒙河双墩水库工程安置区十七号地块开展土壤污染状况调查工作。

2023 年 8 月，山东君成环境检测有限公司接受委托后，立即收集相关资料，对现场进行了踏勘、人员访谈，对地块进行污染识别。通过历史影像及人员访谈，地块内历史及现状用地性质清晰，如下：2006 至今地块内一直为林地、耕地。相邻地块用地历史及现状为如下，北侧相邻地块一直为林地，西侧相邻地块一直为林地。东侧相邻地块：2020 年之前为耕地、林地；2020 年至今为静安公墓。南侧相邻地块一直为农村道路、林地、耕地。本地块及相邻地块历史上无化工厂、

农药厂、冶炼厂、加油站、化学品储罐、固体废物处理行业等工业企业生产经营活动，无潜在污染源。

在地块内布设 6 个快筛点位，并在地块北侧 20 米处林地设置 1 个对照点，对地块内及对照点表层土壤进行 PID 和 XRF 快速测定，快速测定结果与资料收集、现场踏勘及人员访谈结果相吻合，可以进一步印证前期调查结果。

综合第一阶段土壤污染状况调查，表明地块内及周围区域当前和历史上均无可能的污染源，认为地块的环境状况可以接受，无需开展第二阶段土壤污染状况调查工作，对人体健康的风险可以忽略。



## 2 概述

### 2.1 调查目的和原则

#### 2.1.1 调查目的

本次土壤环境调查的主要目的是依据相关法律法规及技术规范，识别与分析调查对象中可能存在的污染物，明确地块是否存在污染。具体目标包括：

(1) 通过前期调查，了解地块历史上可能存在的污染，分析关注污染物种类与污染区域。

(2) 利用手持式 PID 检测仪及手持 X 射线荧光光谱仪，对场地内土壤中的 VOCs 及重金属进行快速检测、分析，核实地块内土壤的污染现状。

(3) 通过调查分析，为地块的再开发利用提供依据。

#### 2.1.2 调查原则

本地块的污染调查将遵循以下基本原则：

##### (1) 针对性原则

根据调查该地块的历史情况，了解地块历史上可能对土壤造成污染的方式，梳理可能存在污染的区域，有针对性的设定监测指标、采样点位，为地块的环境管理提供依据。

##### (2) 规范性原则

严格按照目前国内污染场地土壤和地下水环境调查的相关技术规范进行调查。对污染场地土壤及地下水调查从现场调查采样、样品保存运输、样品分析等一系列过程进行严格的质量控制，保证调查过程和调查结果的科学性、准确性和客观性。

##### (3) 可操作性原则

综合考虑地块复杂性、污染特点、环境条件等因素，结合当前科技发展和专业技术水平，制定可操作性的调查方案和采样计划，确保调查项目顺利进行。

## 2.2 调查范围

本次调查地块为临沂市蒙河双墩水库工程安置区十七号地块，位于临沂市沂南县双墩镇崖子村北。地块面积为 2526m<sup>2</sup>（约 3.79 亩），地块东至静安公墓，南至崖子村林地、农村道路、耕地，西至崖子村林地，北至崖子村林地。本次调查地块各拐点坐标见表 2-1，调查地块边界范围见图 2-1，地块勘测定界图见图 2-2。

表 2-1 地块边界拐点（55 营后公墓安置区）

点位	X	Y
J1	3932537.9875	39609176.6425
J2	3932537.5321	39609242.6574
J3	3932499.4875	39609242.6574
J4	3932499.4875	39609176.6425
J1	3932537.9875	39609176.6425



图 2-1 地块边界图

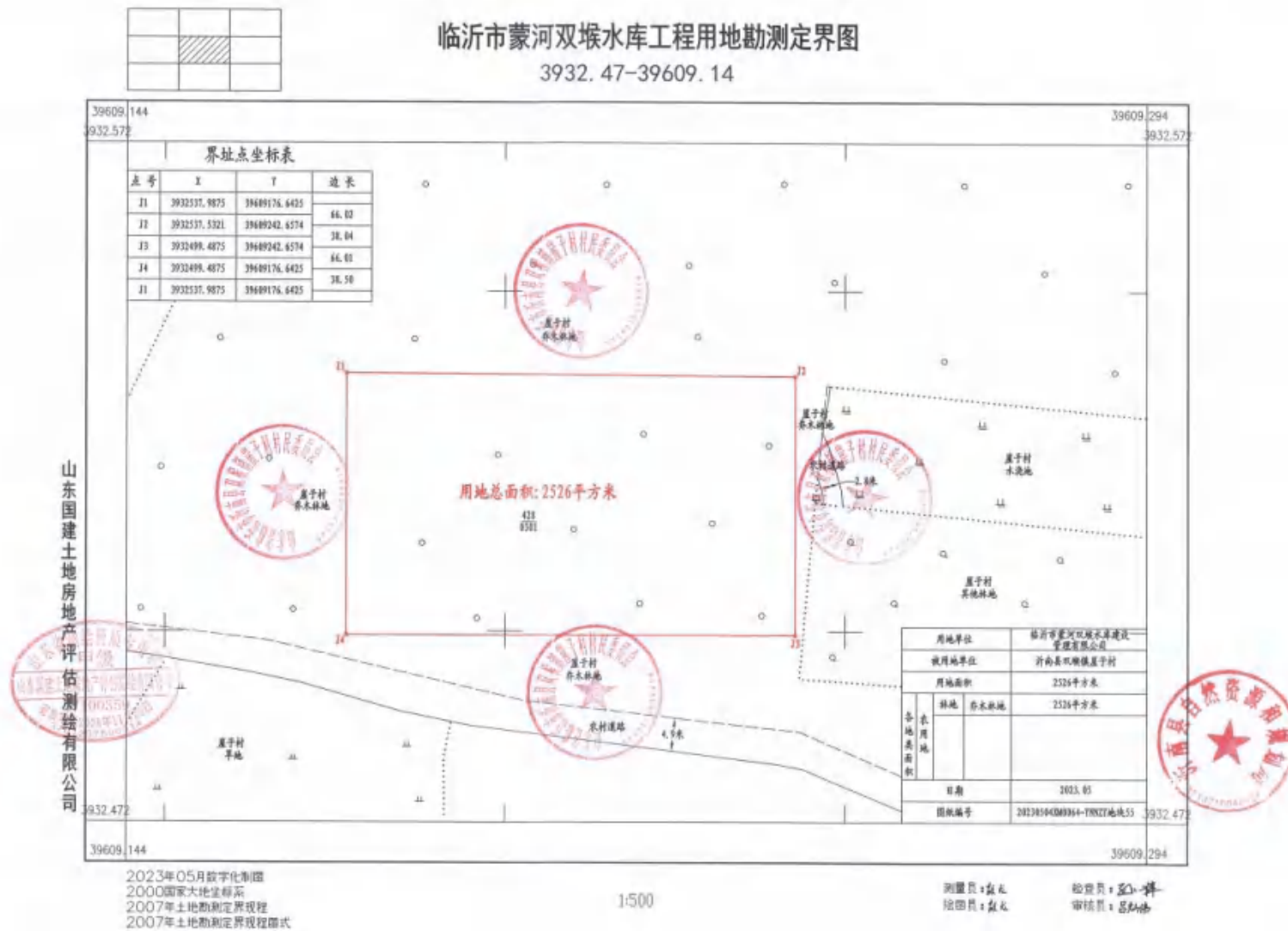


图 2-2 (1) 地块定界图 (55 营后公墓安置区)

## 2.3 调查依据

### 2.3.1 相关法律、法规及政策

- (1) 《中华人民共和国环境保护法》（2015.1.1 实施）；
- (2) 《中华人民共和国土壤污染防治法》（2019.9.1 实施）；
- (3) 《污染地块土壤环境管理办法(试行)》（2017.7.1 实施）；
- (4) 《土壤污染防治行动计划》（国发〔2016〕31 号）；
- (5) 《山东省土壤污染防治条例》（2020.1.1 实施）；
- (6) 《山东省生态环境厅山东省自然资源厅山东省工业和信息化厅关于做好山东省建设用地污染地块再开发利用管理工作的通知》（鲁环发〔2019〕129 号）；
- (7) 《山东省生态环境厅山东省自然资源厅关于加强建设用地土壤污染风险管控和修复管理工作的通知》（鲁环发〔2020〕4 号）；
- (8) 《临沂市生态环境局临沂市自然资源和规划局关于加强全市建设用地土壤环境管理工作的通知》（临环字〔2020〕19 号）；
- (9) 《山东省生态环境厅山东省自然资源厅关于印发山东省建设用地土壤污染风险管控和修复技术文件质量评价办法（试行）的通知》（鲁环发〔2020〕22 号）。
- (10) 《山东省人民政府关于印发山东省土壤污染防治工作方案的通知》（鲁政发[2016]37 号）。

### 2.3.2 导则、规范及标准

- (1) 《建设用地土壤污染风险管控和修复术语》（HJ682-2019）；
- (2) 《建设用地土壤污染状况调查 技术导则》（HJ25.1-2019）；
- (3) 《建设用地土壤环境调查评估技术指南》（环境保护部公告 2017 年第 72 号）；
- (4) 《土壤环境监测技术规范》（HJ/T166-2004）；
- (5) 《农用地土壤污染状况调查技术规范》（DB41/T 1948-2020）。

### 2.3.3 项目技术资料

- (1) 地块勘测定界图及规划图；
- (2) 地块及周边环境资料；

- (3) 调查地块及周边地块人员访谈记录；
- (4) 调查地块及周边地块卫星图（2006年-2023年）；
- (5) 《临沂市蒙河双堠水库工程地质勘察报告（初步设计阶段）》（山东省水利勘测设计院有限公司编制）。

## 2.4 调查程序及调查方法

土壤污染状况调查分为三个阶段，本次调查主要工作内容包括第一阶段土壤污染状况调查，调查方法如下：

- (1) 现场勘查、人员访谈、资料收集、信息整理及分析预判；
- (2) 根据地块内用地历史分布情况，制定快速检测布点方案；
- (3) 现场布设土壤快速检测点位，并使用 XRF 及 PID 对地块内土壤中的重金属及 VOCs 进行快速检测；
- (4) 分析搜集到的所有资料及重金属、VOCs 快速检测结果，判断地块土壤是否受到污染；
- (5) 编制《临沂市蒙河双堠水库工程安置区十七号地块土壤污染状况调查报告》。

本次调查包括资料收集、现场踏勘、人员访谈、信息整理及分析、快速检测布点方案制定、现场快速检测、数据分析与评估、调查报告编制等。当调查表明地块内及周围区域当前和历史上均无可能的污染源，且地块内土壤重金属及 VOCs 快速检测数据与对照点相近，则认为地块的环境状况可以接受，调查活动可以结束。若第一阶段土壤污染调查表明地块内或周围区域存在可能的污染源，如化工厂、农药厂、冶炼厂、加油站、化学品储罐、固体废物处理等可能产生有毒有害物质的设施或活动，以及由于资料缺失等原因造成无法排除地块内外存在污染源时，进行第二阶段土壤污染状况调查，以确定污染物种类、浓度和空间分布。

根据《建设用地土壤污染状况调查技术导则》（HJ 25.1-2019），该地块调查的内容与程序见图 2-3 所示。

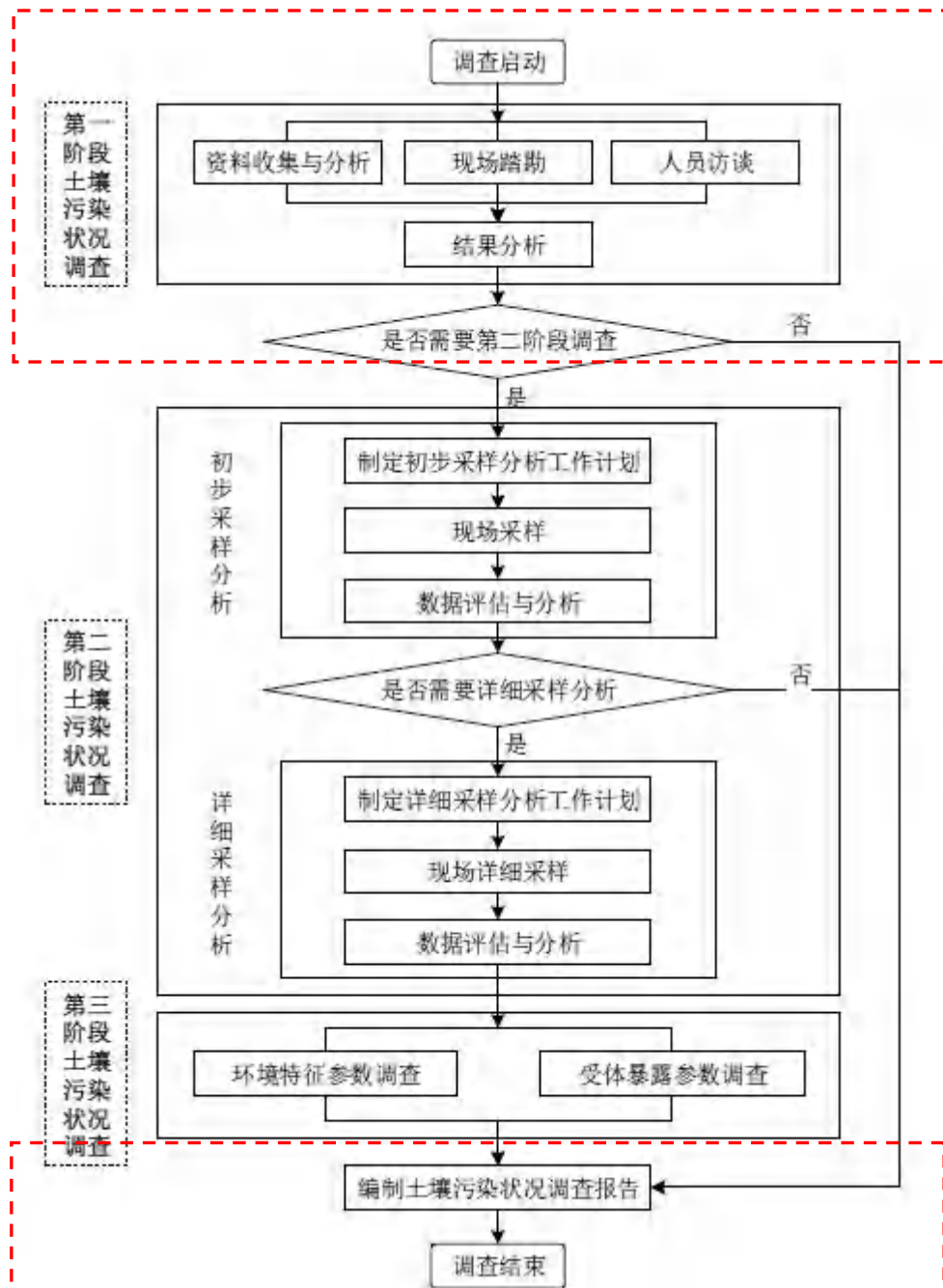


图 2-3 土壤污染状况调查的工作内容与程序（虚线内为本次调查内容）

## 3 地块概况

### 3.1 区域环境概况

#### 3.1.1 地理位置

临沂市位于山东省东南部，地近黄海，东连日照，西接枣庄、济宁、泰安，北靠淄博、潍坊，南邻江苏。地跨北纬 34°22'~36°13'，东经 117°24'~119°11'，南北最大长距 228 公里，东西最大宽度 161 公里，总面积 17191.2 平方公里，是山东省面积最大的市。

沂南县位于山东省东南部，沂蒙山区腹地，东经 118°07'-118°43'，北纬 35°19'-35°46'。北连沂水县，南接兰山区、河东区，东临莒县，东南与莒南县接壤，西与蒙阴县毗邻，西南与费县以五彩山为界。

双堪镇属于山东省临沂市沂南县，地处沂南县西南部，东南邻青驼镇，西南与费县接壤，西、西北与蒙阴县为邻，东北接孙祖镇，行政区域面积 155.02 平方千米。截至 2019 年末，双堪镇户籍人口为 46692 人。

临沂市蒙河双堪水库工程安置区十七号地块位于临沂市沂南县双堪镇崖子村北，地块中心坐标：E: 118.203892°，N: 35.516052°。地块地理位置见图 3-1。

#### 3.1.2 气候气象

沂南县境处鲁中山区东南部，属暖温带季风区。东距黄海 90km，气候受海洋影响较大，四季分明，具有明显的季风气候特点。

##### 1、降水、湿度与蒸发

历年平均年降水量 808.1mm。春季 123.7mm，占年降水量的 15.4%；夏季 497.7mm，占 62.1%；秋季 149.3mm，占 18.5%；冬季 34.7mm，占 4.3%。1 月和 12 月降水量最小，历年平均 10mm，占全年降水量的 1.3%；7 月降水量最大，历年平均 255.3mm，占 31.6%。历年平均相对湿度 65%，其中 1 月湿度为 58%，3 月 55%，7 月 82%，10 月 68%。多年平均蒸发量为 1757.6mm，蒸发量大于降水量，属干旱区。春季蒸发量最大，5 月份为 265.8mm。



## 2、日照与霜期

年平均日照数 2454.2 小时，最多 2778.8 小时（1962 年），最少 2164.2 小时（1985 年），年平均日照率 55%。日照时数在各月分布中，5 月最多，平均 250 小时以上，最长达 324 小时；其次为 6 月，平均 245 小时；2 月最少，平均 171 小时，7 月因阴雨天数多，平均日照率仅 43%。初霜日西部山区一般在 10 月中旬，东部山区一般在 10 月上旬。终霜日西部山区一般在 4 月中旬，东部平原、丘陵地区在 4 月上旬，霜期平均 157.4 天，最长 192 天（1987 年），最短 107 天（1976 年），无霜期历年平均 199.5 天，最长 227 天（1977 年），最短 175 天（1971 年），冰冻期为 44 天，最大冻土层是 40cm。

## 3、气温与地温

年平均气温在 11.8~13.7℃之间。年平均最高气温为 18.5℃，年平均最低气温为 7.9℃，昼夜平均温差 10.6℃。由于地形、土壤性质等的影响，境内春季气温东半部比西半部高 1.5℃左右，夏季气温西半部比东半部高 2℃左右，秋季气温西半部比东半部高 1.2℃左右，冬季气温东半部比西半部高 1℃左右，月平均气温以 1 月最低，7 月最高，历年平均相对湿度 65%，3 月最小为 55%，7 月最大为 82%。地温变化与气温变化大体一致，夏高冬低，地温日变化一般大于气温。多年零厘米年平均地温 15.3℃，土壤开始冻结日期一般在 11 月中旬，最晚结束于 3 月下旬。

### （4）气压与风

年平均气压为 1003.3hPa，1 月份最高，平均为 1012.9hPa；7 月份最低，平均为 990.7hPa。年平均风速为 2.6m/s，以 4 月份平均风速最大，3.3m/s；9 月平均风速最小，2.1m/s，常年主导风向为东北风，山谷风及海陆风均不明显，以季风为主。

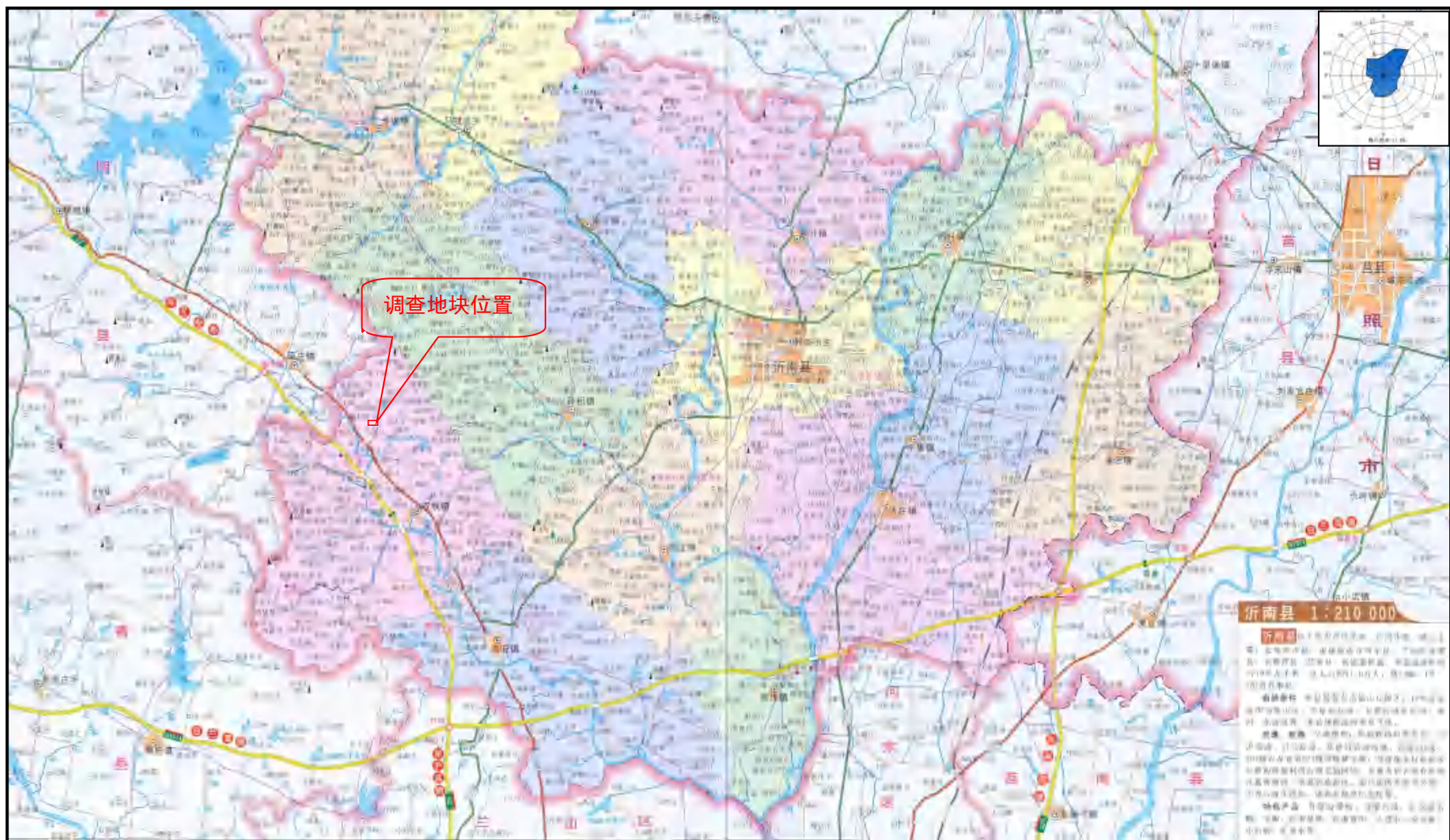


图 3-1 地块地理位置图



图 3-2 地块所在区域地表水系图

### 3.1.3 地表水系

#### 1、地表水

沂南县属淮河流域，除东部小部属沭河水系外，余皆属沂河水系，境内主要有沂、汶、蒙三河及其 20 余条支流。

沂河：于县城东由北向南流过，原称沂水，发源于沂源县的鲁山和艾山，自北向南流经沂水、沂南、临沂、郯城进入江苏，汇入骆马湖，东入黄海。河长 574km，汇水面积 17325km<sup>2</sup>。沂河流经沂南河段汇水面积 553.5km<sup>2</sup>，境内河段长 48.6km 河宽 300~1100 米之间，河底比降 0.097%。该河防洪能力为二十年一遇洪水标准。汶河口以上流量为 7000m<sup>3</sup>/s。沂河沂南段为沂南县主要纳污河流，非饮用水源。

汶河：于县城西由北向南流过，又名东汶河，属于沂河水系，是沂河的支流，发源于蒙阴县常路镇的聚粮山和常马乡的青山，于该县大庄镇的王家新兴村南入沂河，河长 132.3km，汇水面积 2428.5km<sup>2</sup>。汶河流经沂南河段汇水面积 559 km<sup>2</sup>，河长约 69.5 km，河口宽处 800 m，河底平均比降 1.57%，1957 年 7 月 19 日在傅旺庄水文站测得最大流量为 7000 m<sup>3</sup>/s。该河防洪能力为二十年一遇洪水标准。

蒙河系沂河支流，常流河。发源于蒙山山脉的华皮岭北麓，故名。自双墩镇东师古村西北入境东南流，经双墩、青驼、砖埠等镇，至洙阳村南入沂河。境内流长 37 km<sup>2</sup>，河面宽 50~500m 不等，平均宽 200m，平均比降 1/860，流域面积 305.4 km<sup>2</sup>。主要支流有梭庄河、响河、磨石河、东石门河等。

地块东侧 1200 米为自北向南流的蒙河，地块周边地表水系分布情况见图 3-2。

### 3.1.4 地形、地貌

地块地处鲁中隆断区东南边缘的低山丘陵地带，整体地势自西北向东南方向倾斜，地貌以低山丘陵为主，最高峰为蒙山主峰龟蒙顶，海拔 1156m；沂河右岸支流延伸方向均为西北至东南向，主要支流自西向东依次为浚河、蒙河、汶河，中低山、丘陵、平原地貌均沿各支流两岸发育，其走向也与支流延伸方向大体一致（见图 3-3）。现分别叙述如下：

### 1、中低山

主要分布于马牧池东北—铜井西北、孙祖北部汶河以南、孟良崮、双堍西南以及张庄西南与孙祖交界一带。孙祖北部汶河以南低山成因为溶蚀—剥蚀类型，主要地层为奥陶系和寒武系，由于二者岩溶发育程度的不同，地貌形态稍有差异，分别形成奥陶系灰岩岩溶发育的单面山和寒武系灰岩夹页岩岩溶不发育的单面山。中切割低山上部由太古界花岗岩及变质岩、燕山期侵入岩等组成，下部为泰山群片麻岩及寒武系岩层等构成。山形陡直，地形坡度大于  $25^\circ$ ，沟谷发育，切割深度大于 100m，为侵蚀构造地形。

### 2、丘陵

主要分布于界湖—铜井—马牧池、张庄—孙祖—岸堤、蒙河西南、费县西南、以及湖头—蒲汪一带，成因类型为构造剥蚀丘陵。西部丘陵主要为奥陶系及寒武系石灰岩（部分夹页岩）、白云质灰岩分布区，山势低缓，单面山发育，山头多呈浑圆形、馒头状的圆顶山，一般南坡较陡，地形坡度  $20\sim 40^\circ$ 。东部丘陵主要为太古界变质岩及燕山期火成岩分布区，地面标高一般大于 150m，为浅切割区，沟谷多呈“V”字型。

### 3、平原

主要分布于沂南县中部、费县东北部，沂河、沭河及其主要支流两岸，为堆积地形。受构造控制，在河流冲积及冲洪积共同作用下形成小型冲洪积平原，地形平坦，由北向南微倾斜，地面坡降  $0.5\sim 1\%$ 。出露地层主要为第四系，岩性为粘质砂土、砂质黏土夹砂砾石。沿河两岸发育有 I、II 级阶地。

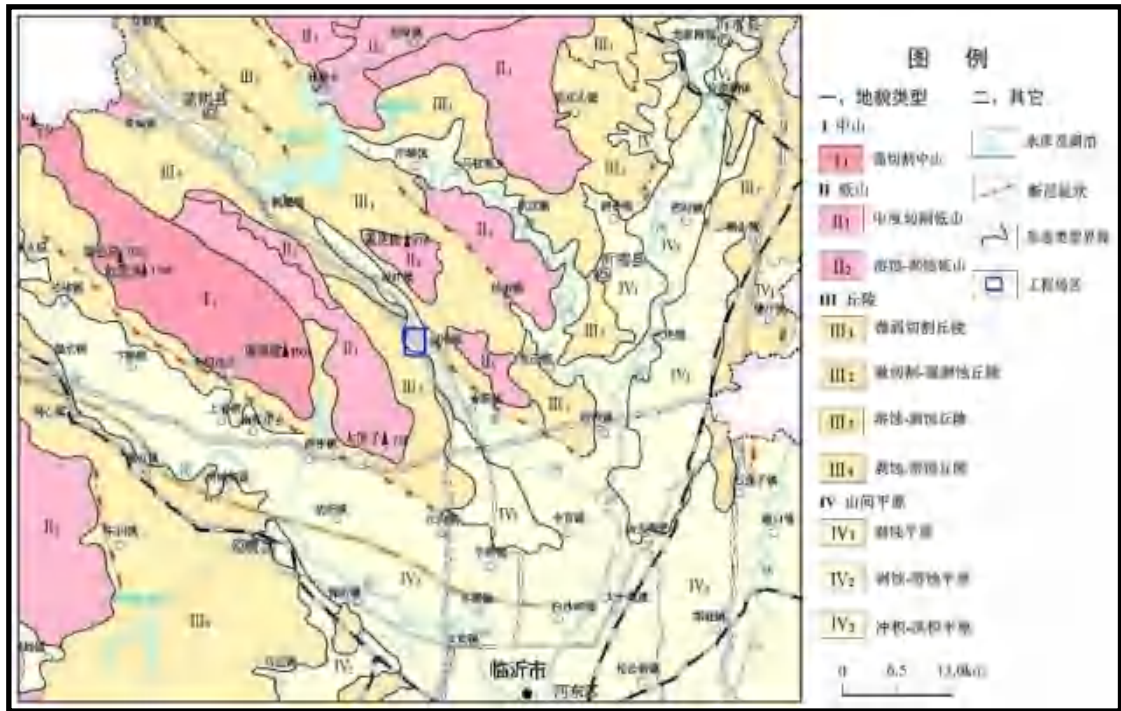


图 3-3 区域地貌图

### 3.1.5 地质

沂南县在大地构造上位于鲁西台背斜鲁中隆断区东南部,属沂泰隆断和马牧池穹断,东跨沂沭断裂带。中生代以来构造运动显著,断裂及岩浆活动发育,显示“活化”地台型特征。境内地层具地台型二元结构,基底为太古界泰山群,盖层由震旦系土门组、古生界寒武系、奥陶系、石炭系、中生代侏罗系、白垩系和新生代第三系、第四系构成。因构造及岩体的侵入,盖层出露不够连续。

境内岩浆岩较发育,主要为泰山——桃科期的混合花岗岩,燕山晚期的石英斑岩、花岗岩、闪长岩、闪长玢岩、辉绿岩、辉绿玢岩及喷出岩类。较大的侵入岩有明生杂岩体,铜井岩体,金场岩体,朝阳岩体,吉利山岩体,银山庄岩体,张家庄子岩体,燕家庄岩体,马泉岩体及仙姑洞,解家旺,虎屯顶,青杨行的石英斑岩岩体,武家庄子,南长汪的正长斑岩岩体,唐山子闪长玢岩岩体,水湖套的闪长岩体等。

沂沭断裂带纵贯本县东部,大体沿沂河、沭河分布,区内南起大店、葛沟等地,北至郟部等地,NNE 向延伸,向南向北均延出图幅。区内长 150km 左右。断裂带总体走向  $10^{\circ}\sim 25^{\circ}$ ,平均  $17^{\circ}$  左右,南窄北宽,北段宽 60km,南段宽 20km。为一深达地幔的断裂构造带。它主要由四条主干断裂及所形成的“二堑

一垒”组成，自西向东四条主干断裂依次为郟部—葛沟断裂(F4)、沂水—汤头断裂(F3)、安丘—莒县断裂(F2)、昌邑—大店断裂(F1)。西侧 F4、F3 之间为马站—苏村凹陷，中部 F3、F2 之间为汞丹山凸起，东部 F2、F1 之间为安丘—莒县凹陷。在凸起区主要发育基底变质岩系、元古代、古生代盖层及少量中生代沉积；在两个凹陷中大量发育中生代火山岩及陆源碎屑堆积。断裂带内构造异常复杂，除上述四条主干断裂外，还发育许多次级断裂。

### 3.1.6 水文地质

#### 3.1.6.1 区域水文地质条件

沂南县地形复杂、地貌复杂、地质复杂，构成了复杂的水文地质条件，其地下水的富集程度极不均匀。根据水文地质条件，可分为 7 种类型：一是第四系极富水区，二是第四系强富水区，三是第四系一般富水区，四是石灰岩一般富水区，五是石灰岩贫水区，六是岩浆岩火山岩贫水区，七是变质岩风化层一般富水区。

第四系孔隙水主要分布在沂、汶、蒙河两岸。沂河两岸为极好的富水区，富水带宽达 1-4km，面积达 178.71km<sup>2</sup>，相当于全县总面积的 10%；汶河两岸为强富水区，富水带平均宽 1.5km，面积达 106.41km<sup>2</sup>，相当于全县总面积的 6%；蒙河两岸及县城周围为一般富水区，面积达 119.75km<sup>2</sup>，相当于全县总面积的 6.75%。含水层一般为细砂、粗砂、砾石，厚 3-10m 之间，可开采模数 18-25 万 m<sup>3</sup>/a。沂河上游沂源、沂水县城市污水和工业污水大量排放，河水受到污染，有害物质超标，有待治理，暂不能饮用。

除此之外，境内还有部分基岩裂隙水。由于岩性不同，岩石风化程度不一，地下水埋藏深度各异，富水性差别也很大。一般来说，石灰岩裂隙水埋深较大，水的储量较高。石灰岩裂隙水面积达 608.75km<sup>2</sup>，相当于全县总面积的 34.3%。可开采模数 8 万 m<sup>3</sup>/km<sup>2</sup>·a。

根据区域水文地质资料、地形地貌特征以及地表水流向，判定区域地下水流向为自北向南。区域水文地质图见图 3-4。

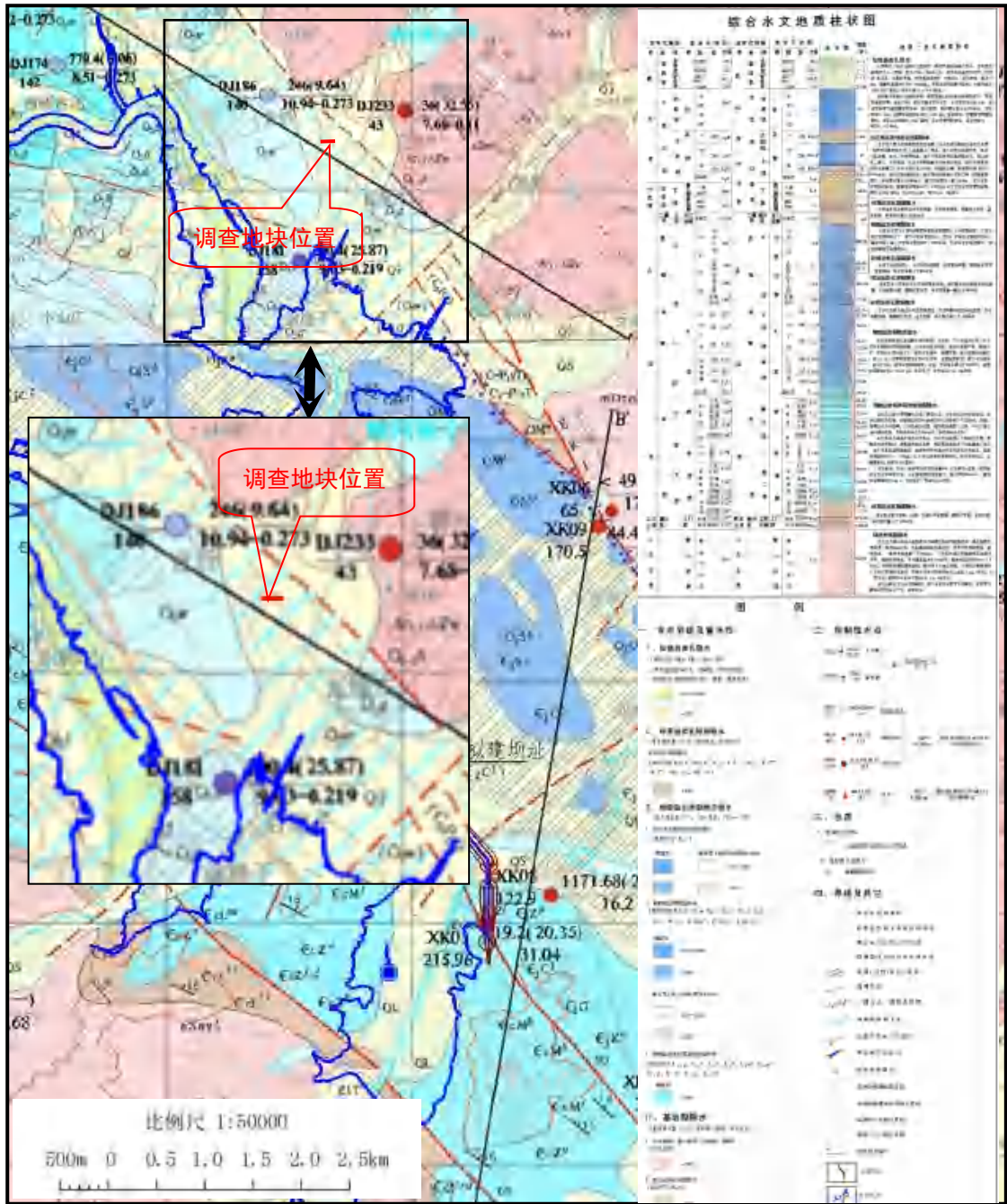


图 3-4 区域水文地质图 (摘自 1:5 万综合水文地质图)

### 3.1.6.2 地块水文地质条件

调查地块还未做岩土工程勘察，引用地块西南约 4.5 公里处的临沂市蒙河双候水库大坝勘查报告，两者位于同一地质单元。调查地块与大坝相对距离见图 3-5。结合区域资料，分析地块的地层及水文地质特征，如下：



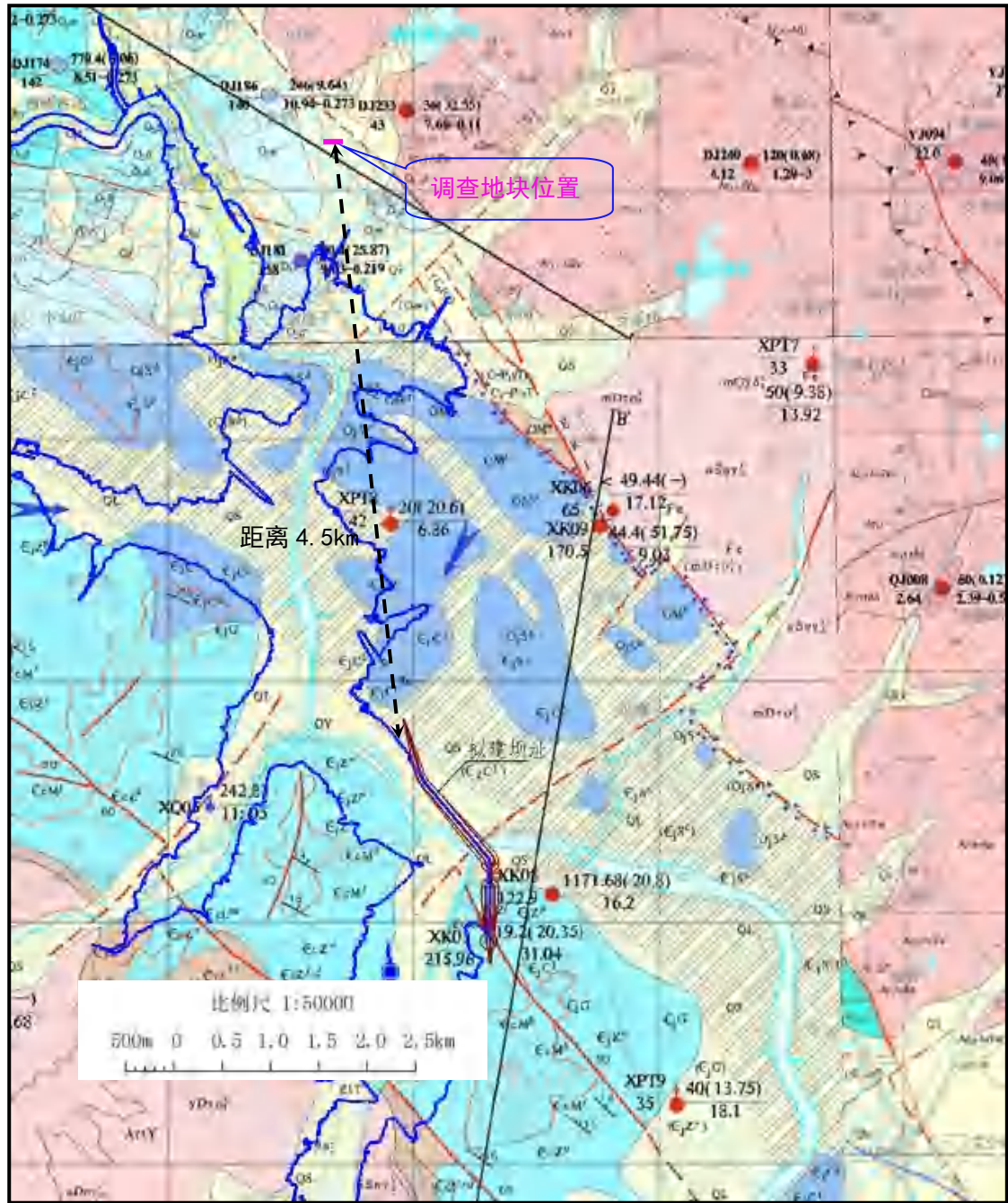


图 3-5 调查地块与大坝相对距离示意图

### 3.1.6.2.1 地层岩性及分布特征

#### 1、人工堆积层 (Qs)

壤土：黄褐色，可塑，含碎石，为路基填筑土，该层主要分布于主河道两岸的表层，左岸分布桩号 0+988~1+272m，层厚 0.70~1.00m；右岸分布桩号 1+600~1+618m，层厚约 2.0m。

#### 2、第四系全新统冲积堆积层 (Q4al)

①层砾质粗砂：褐黄色，松散~稍密，湿~饱和，成分主要为石英、长石，

含少量砾石，岩性以灰岩为主，粒径大小不一。分布于主河床及右岸 I 级阶地，分布桩号 1+221~1+606，层厚 1.7~9.2m，层底高程 111.86~119.32m。

### 3、第四系全新统冲洪积堆积层（Q4alp）

②层壤土：褐黄色，可塑，含少量砂粒，主要分布于左岸 I 级阶地表层，分布桩号 0+896~1+272，揭露层厚 3.4~5.8m，层底高程 115.72~123.15m；钻孔 C7 该层下部揭露砾质粗砂夹层，层厚 1.80m。

③层砾质粗砂：黄褐色，松散~中密，以石英为主，长石次之，底部石英角砾较多，粒径普遍大于 2cm，分布于左岸 I 级阶地，分布桩号 1+095~1+272，揭露层厚 3.0~5.5m，层底高程 112.72~113.45m。

③层碎石土：黄褐色，可塑，壤土为主，含较多碎石，分布于左岸 I 级阶地，分布桩号 1+121~1+272，揭露层厚 2.0~2.7m，层底高程 110.02~111.45m。

### 4、第四系上更新统残坡积堆积层（Q3eld）

④层黏土：褐黄色，硬塑，局部坚硬，黏粒一般大于 40%，发育网状裂隙，该层分布于两岸缓坡段，左岸分布桩号 0+641~0+896，揭露层厚 5.0~5.9m，层底高程 121.67~124.87m；右岸分布桩号 1+540~1+824，揭露层厚 1.2~3.6m，层底高程 122.83~123.25m。

⑤层红黏土：砖红色，坚硬，局部硬塑，黏粒一般大于 45%，底部与基岩接触带含碎石，含量 20~30%，该层分布于两岸缓坡段灰岩上部，左岸分布桩号 0+000~0+707，揭露层厚 0.3~4.4m，层底高程 123.17~141.07m；右岸分布桩号 1+832~1+929、1+967~2+110，揭露层厚 0.50~1.0m。

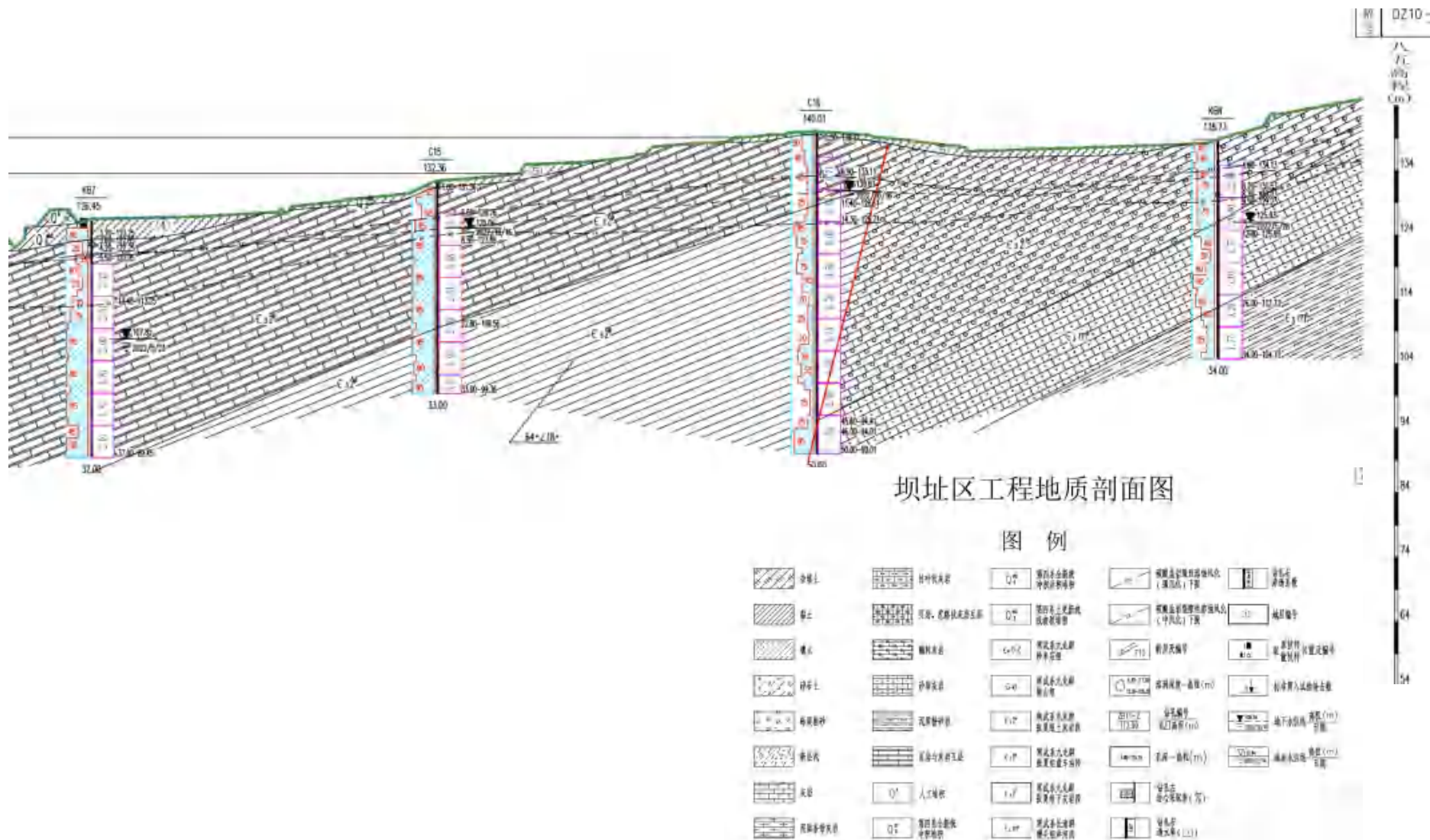


图 3-6 蒙河双候水库大坝坝址工程地质剖面图

### 3.1.6.2.2 地下水类型及分布

根据地下含水层性质的不同，坝址区地下水可分为第四系松散岩类孔隙水、碳酸盐岩岩溶裂隙水、碎屑岩类基岩裂隙水。

#### (1) 第四系松散岩类孔隙水

主要赋存于蒙河河床及阶地段砾质粗砂、壤土中，砾质粗砂层揭露厚度3.1~7.8m，呈松散~中密状态，渗透系数大于 $1.0 \times 10^{-2} \text{cm/s}$ ，具强透水性，富水性较好；壤土层揭露厚度3.6~7.0m，渗透系数 $3.81 \times 10^{-5} \sim 3.65 \times 10^{-3} \text{cm/s}$ ，具弱~中等透水性，赋水性一般。第四系孔隙水主要接受大气降水补给，与蒙河河水水力联系密切，以人工开采及向下游径流排泄为主。

#### (2) 碳酸盐岩类岩溶裂隙水

主要赋存于张夏组、炒米店组灰岩中。区域上属于弱~中等岩溶含水岩组，岩溶发育程度一般，主要发育在浅部，在垂向上随深度增加逐渐减弱，岩溶形态以局部发育的溶隙、溶孔、溶洞为主；在蒙河河道及靠近张性断层部位，岩溶较发育，主要是由于岩石破碎给地下水运动和岩溶发育创造了有利条件。

#### (3) 碎屑岩类基岩裂隙水

主要赋存于右岸馒头组砂岩中。区域上属于弱含水岩组，碎屑岩表层风化破碎，风化深度一般小于10m，地下水多以潜水形式赋存于风化裂隙中，含水微弱。

### 3.1.6.2.3 地下水水位及补给与排泄

区内第四系地层厚度一般小于20m，主要含水层为冲积、冲洪积砾质粗砂层、中粗砂层，主要分布在蒙河及其支流两侧。区域第四系孔隙含水层厚度2~8m，含水层顶板埋深3~7m，含水层多为单层，地下水位埋深3~9m，水位变幅约1~3m，为潜水—微承压水。第四系孔隙水主要接受大气降水、山间沟谷裂隙孔隙水径流及部分地表水渗入补给。地下水自两侧丘陵区向中部河道汇集，丰水期河水补给地下水，枯水期地下水补给河水，另外蒸发排泄、人工开采排泄也是其重要排泄方式。

## 3.1.7 饮用水源地

在沂南县境内有四处饮用水水源地：

①沂南县南寨水厂饮用水水源保护区：

一级保护区范围：包括井群内区域和井群外包线以外半径 50m 的范围；

二级保护区范围：一级保护区边界线外半径 500m 的范围。地理红线为东汶河北寨桥和远里桥两端面之间，东汶河两侧顺河路以内的全部水域和陆域部分。

②沂南县东明生水厂饮用水水源保护区：

一级保护区范围：包括井群内区域和井群外包线以外半径 50m 的范围；

二级保护区范围：一级保护区边界线外半径 500m 的范围。地理红线为东汶河南庄漫水桥和圈里漫水桥两端面之间，东汶河两侧顺河路以内的全部水域和陆域部分。

③寨子水库饮用水水源保护区：

一级保护区：水域范围：小型湖泊、中型水库水域范围为取水口半径 300 米范围内的区域；陆域范围：小型湖泊、中小型水库为取水口侧正常水位线以上 200 米范围内的陆域或一定高程线以下的陆域，但不超过流域分水岭范围。

二级保护区：水域范围：小型湖泊、中小型水库一级保护区边界外的水域面积设定为二级保护区；陆域范围：小型湖泊和平原型中型水库的二级保护区范围是正常水位线以上、一级保护区以外、水平距离 2000 米区域，山区型中型水库二级保护区的范围为水库周边山脊线以内、一级保护区以外及入库河流上溯 3000 米的汇水区域。

④湖头镇双河村饮用水水源保护区：

一级保护区：为以开采井为圆心、30 米为半径的圆形区域；

二级保护区：为以开采井为圆心、半径为 30 米-300 米的环形区域。

该地块不位于上述饮用水源地保护区范围内。沂南县水源地分布图见图 3-6。





### 3.1.8 地块周围环境资料和社会信息

沂南县位于山东省东南部，沂蒙山区腹地，东经 118° 07'-118° 43'，北纬 35° 19' -35° 46'。北连沂水县，南接兰山区、河东区，东临莒县，东南与莒南县接壤，西与蒙阴县毗邻，西南与费县以五彩山为界。截至 2022 年末，沂南县常住人口 79.19 万人，比上年末减少 0.62 万人。其中城镇常住人口 39.57 万人，常住人口城镇化率为 49.97%，比上年末提高 0.72 个百分点。2022 年，沂南县实现地区生产总值 290.03 亿元，其中，第一产业增加值 55.39 亿元，第二产业增加值 115.77 亿元，第三产业增加值 118.87 亿元。三次产业结构为 19.1: 39.9: 41。

双堪镇属于山东省临沂市沂南县，地处沂南县西南部，东南邻青驼镇，西南与费县接壤，西、西北与蒙阴县为邻，东北接孙祖镇，行政区域面积 155.02 平方千米。截至 2019 年末，双堪镇户籍人口为 46692 人。

2019 年，双堪镇有工业企业 98 个，其中规模以上 11 个，有营业面积超过 50 平方米以上的综合商店或超市 54 个。

### 3.2 敏感目标

本次调查地块为临沂市蒙河双堪水库工程安置区十七号地块，位于临沂市沂南县双堪镇崖子村北。地块面积为 2526m<sup>2</sup>（约 3.79 亩），地块东至静安公墓，南至崖子村林地、农村道路、耕地，西至崖子村林地，北至崖子村林地。本地块 1km 范围内敏感目标见表 3-1 及图 3-8。

表 3-1 地块周边 1km 范围内敏感目标一览表

序号	敏感目标名称	方位	距离(m)	环境特征
1	营后村	W	410	居民区
2	崖子社区	NNW	990	居民区
3	桃花岭	N	980	居民区
4	草帽沟村	NNE	740	居民区
5	暖和崖子村	E	630	居民区
6	瓦屋庄村	SW	800	居民区
7	崖子村	S	890	居民区
8	双堪崖子联小	S	870	教育用地
9	蒙河	W	880	地表水
10	暖和崖子水库	NE	930	地表水





### 3.3 地块现状和历史

#### 3.3.1 地块使用现状

在接受委托后，我单位于 2023 年 8 月组织技术人员进行了现场踏勘。

现场踏勘时，地块内部为耕地、林地，耕地种植玉米，树种为杨树。现场踏勘时地块现状见图 3-9。



地块内部南侧照片，种植了玉米、杨树，自东南往西北拍摄



地块内部北侧照片，种植了杨树，自北往南拍摄

图 3-9 地块现状图

### 3.3.2 地块历史

#### 3.3.2.1 地块历史所有人

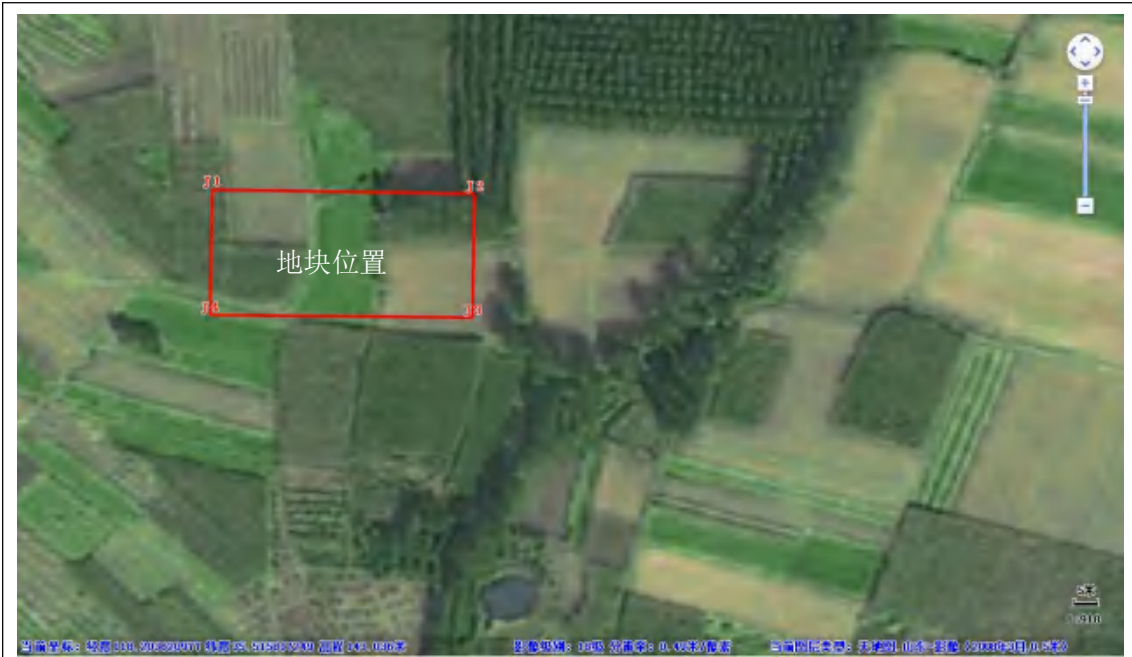
根据人员访谈（见附件 3）以及搜集到征地资料（见附件 2），地块原使用权人为双堍镇崖子村集体所有。

#### 3.3.2.2 地块历史变迁

该地块的历史主要通过遥感影像和人员访谈获得。地块遥感影像采用天地图山东历史影像，可以追溯到 2006 年，历史变迁见表 3-2。

表 3-2 地块内部历史变迁一览表





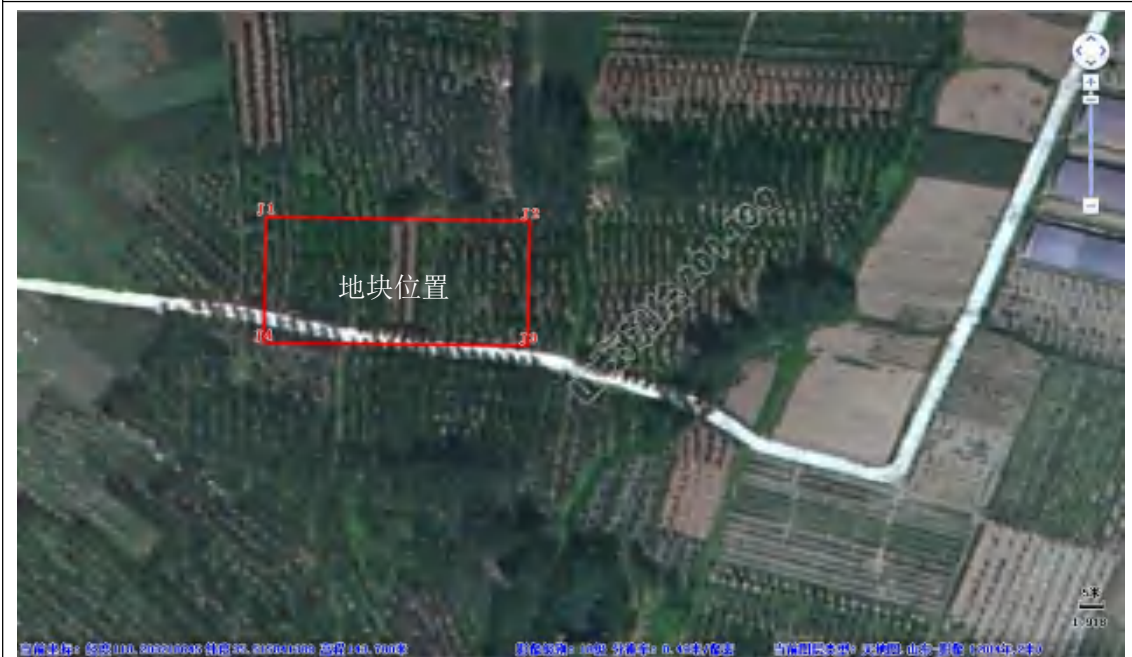
拍摄于 2008 年，地块内无建筑物，主要为林地（乔木林地）。



拍摄于 2011 年，地块内无建筑物，主要为林地（乔木林地）。



拍摄于 2013 年，与 2011 年无变化。



拍摄于 2014 年，地块内无建筑物，主要为林地（乔木林地）。



拍摄于 2015 年，与 2014 年无变化。



拍摄于 2016 年，地块内无建筑物，主要为林地（乔木林地）。



拍摄于 2017 年，与 2016 年相比，无变化。



拍摄于 2018 年，与 2017 年相比，无变化。



拍摄于 2019 年，与 2018 年相比，无变化。



拍摄于 2020 年，与 2019 年相比，无变化。





拍摄于 2021 年，与 2020 年相比，无变化。



拍摄于 2022 年，与 2021 年相比，无变化。



拍摄于 2023 年，与 2022 年相比，无变化。

通过人员访谈及表 3-2 可以得出地块历史：2006 至今地块内一直为林地、耕地。

根据人员访谈、历史影像图等资料，地块内部历史上无工业企业生产活动，无潜在污染源。

### 3.4 相邻地块的现状和历史

#### 3.4.1 相邻地块的现状

北侧相邻地块为林地，林地种植杨树；西侧相邻地块为林地，林地种植杨树；东侧相邻地块为静安公墓，公墓内种植松柏；南侧相邻地块为农村道路、耕地、林地，耕地种植玉米，林地种植杨树。

相邻地块现状照片见图 3-10，相邻地块用地性质现状卫星图见图 3-11。



地块北侧林地

地块西侧林地（种植杨树）

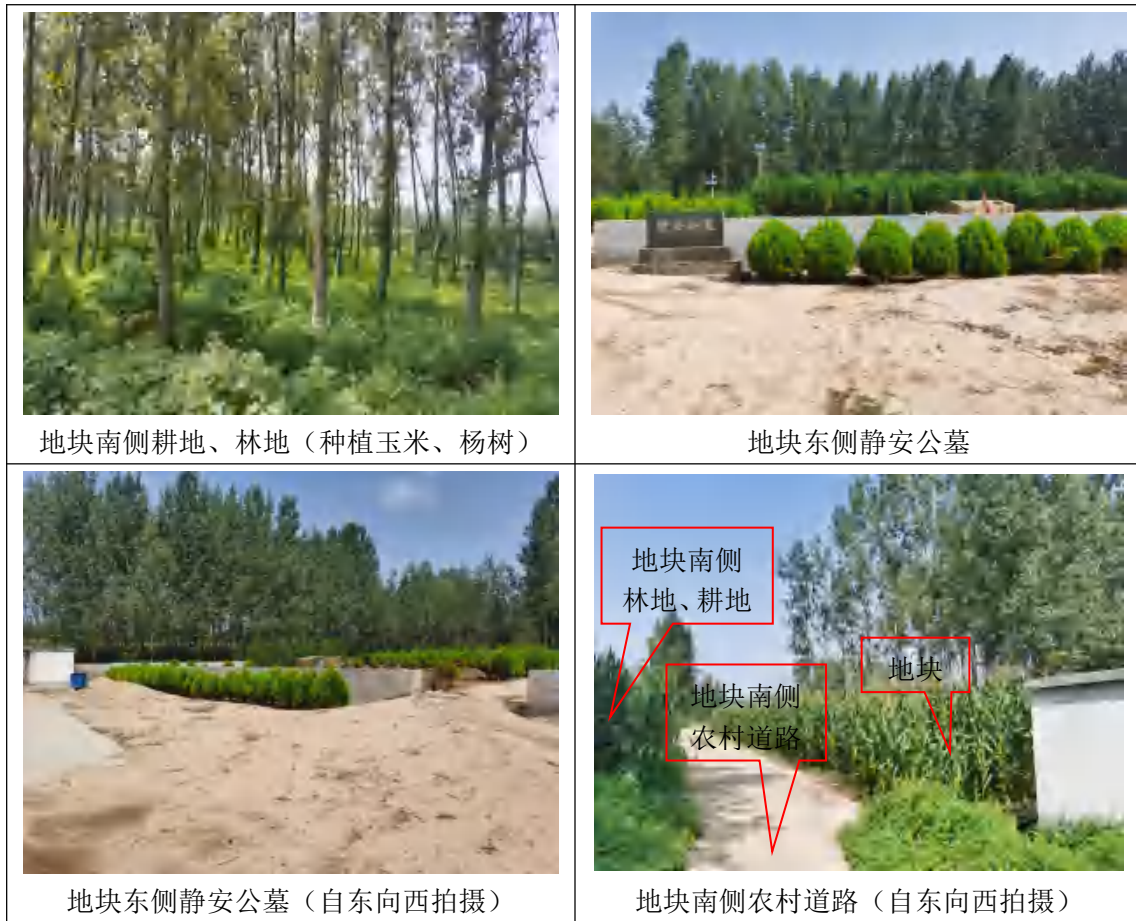


图 3-10 相邻地块现状照片



图 3-11 相邻地块用地性质现状卫星图

### 3.4.2 相邻地块历史

相邻地块的历史主要通过遥感影像和人员访谈获得。相邻地块遥感影像采用天地图山东历史影像，可以追溯到 2006 年。相邻地块历史变迁见表 3-3。

表 3-3 相邻地块历史变迁一览表



拍摄于 2006 年，地块北、西侧为林地，东侧为耕地、林地，南侧为农村道路、耕地、林地，无其他建筑物。



拍摄于 2011 年，地块东、西、南、北侧与 2006 年没有变化。



拍摄于 2019 年，相邻地块与 2011 年没有变化。



拍摄于 2020 年，地块北、西侧为林地，南侧为农村道路、耕地、林地，地块东侧为静安公墓，与 2019 年相比，新增静安公墓。



根据历史卫星影像、现场踏勘及人员访谈结果可见：

北侧相邻地块：一直为林地。

西侧相邻地块：一直为林地。

东侧相邻地块：2020 年之前为耕地、林地；2020 年至今为静安公墓。

南侧相邻地块：一直为农村道路、林地、耕地。

相邻地块历史上无化工厂、农药厂、冶炼厂、加油站、化学品储罐、固体废物处理行业等工业企业生产经营活动。

### 3.5 地块周边 1km 范围内用地情况

通过历史影像图、现场踏勘及人员访谈，可知，地块周边 1km 范围内的工业企业及商业企业，见表 3-4，卫星图见表 3-6。

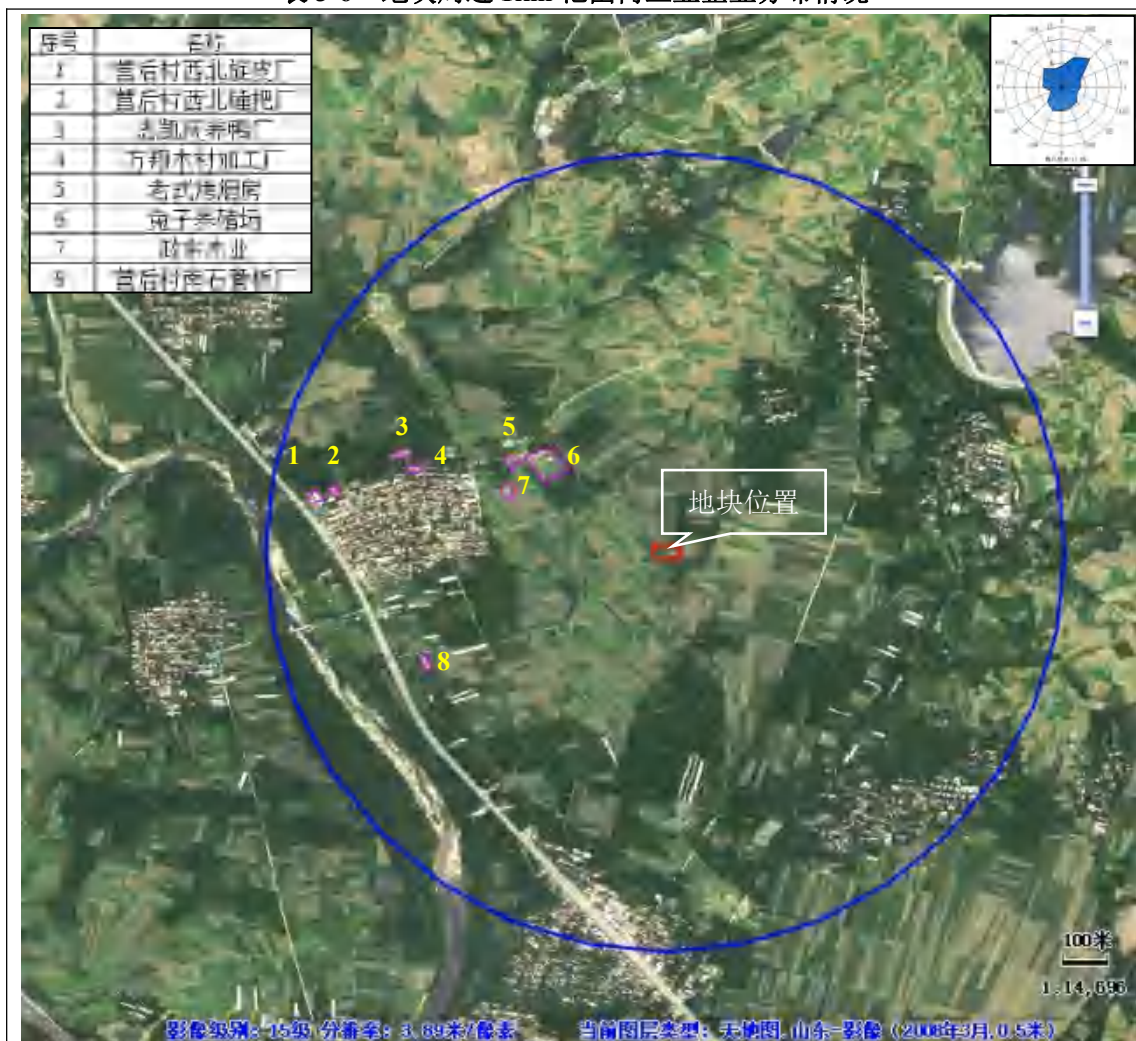
表 3-4 地块周边 1km 范围工业分布情况一览表

序号	方位	距离(m)	名称	产品	生产时间
1	WNW	830	营后村西北旋皮厂	木皮	2006 年至今
2	WNW	780	营后村西北锤把厂	锤把	2008 年至今
3	WNW	380	养猪厂	生猪	2008 年至今
4	WNW	670	万翔木材加工厂	木皮	2008 年至今

5	WNW	440	老式烤烟房	烟叶	2008 年至今
6	NW	380	兔子养殖场	兔子	2008 年至今
7	W	370	沂南政东木业有限公司	木皮	2008 年至今
8	WSW	690	营后村南石膏板厂	石膏板	2008 年至今
9	W	560	生猪养殖片区 1#	生猪	2011 年至今
10	WSW	670	沂南县鲁信机械配件有限公司	铸件	2011 年至今
11	WSW	640	沂南昌辉塑料制品有限公司	篷布	2020 年至今， 之前为旋皮厂
12	SW	580	养殖片区 2#	鸡、猪、牛	2011 年至今
13	N	930	养鸭厂	肉鸭	2011 年至今
14	WNW	690	志凯庆养鸭厂	肉鸭	2014 年至今
15	WNW	590	李奉波养猪厂	生猪	2014 年 2022 年， 之后闲置
16	S	970	瓦屋村西空心砖厂	空心砖	2014 年至今
17	ENE	320	养鸡厂	肉鸡	2014 年至今

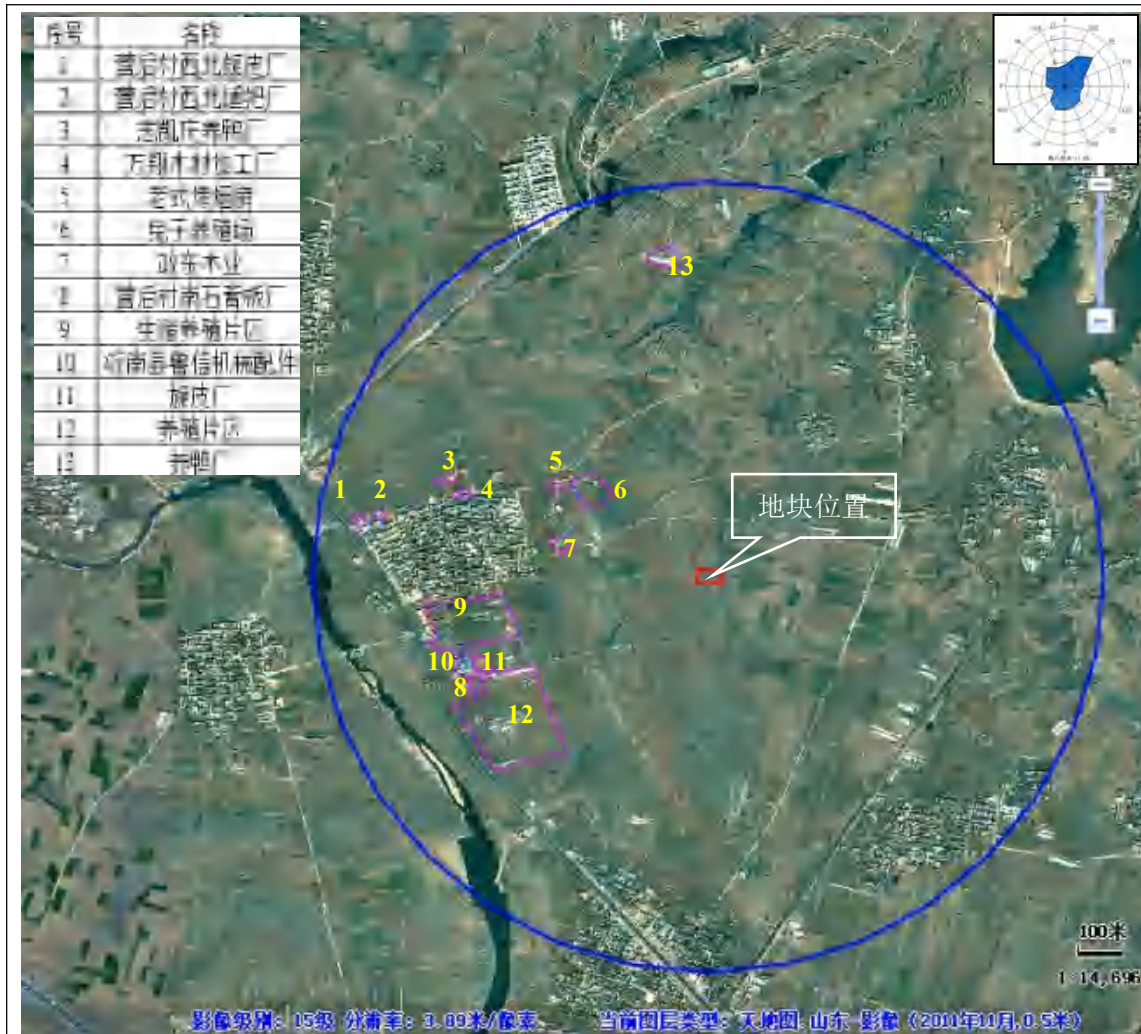
地块周边 1km 范围内，2006 年之前用地性质主要为农村住宅、农田、道路、河流、行政办公以及沿街商业等。2006 年~2008 年，周边增加了旋皮厂、锤把厂、烤烟房、石膏板厂等小厂。2008 年~2022 年，地块周边增加了生猪养殖片区、沂南县鲁信机械配件有限公司、旋皮厂、养殖片区、养鸭厂、养猪厂、养鸡厂、空心砖厂等。2011 年之后，地块周边商业逐步繁荣，行政办公、超市、餐饮等相继涌现，各类行业也增加。2020 年，有一家旋皮厂停产，在原厂址新建了沂南昌辉塑料制品有限公司，从事篷布生产。

表 3-6 地块周边 1km 范围内工业企业分布情况



拍摄于 2008 年，地块周边 1km 范围内主要为城镇居民区、行政办公、沿街商铺、农田、果园、村庄、河流、蔬菜大棚等，工业企业共有 8 家，主要集中在地块西北侧和西南侧。





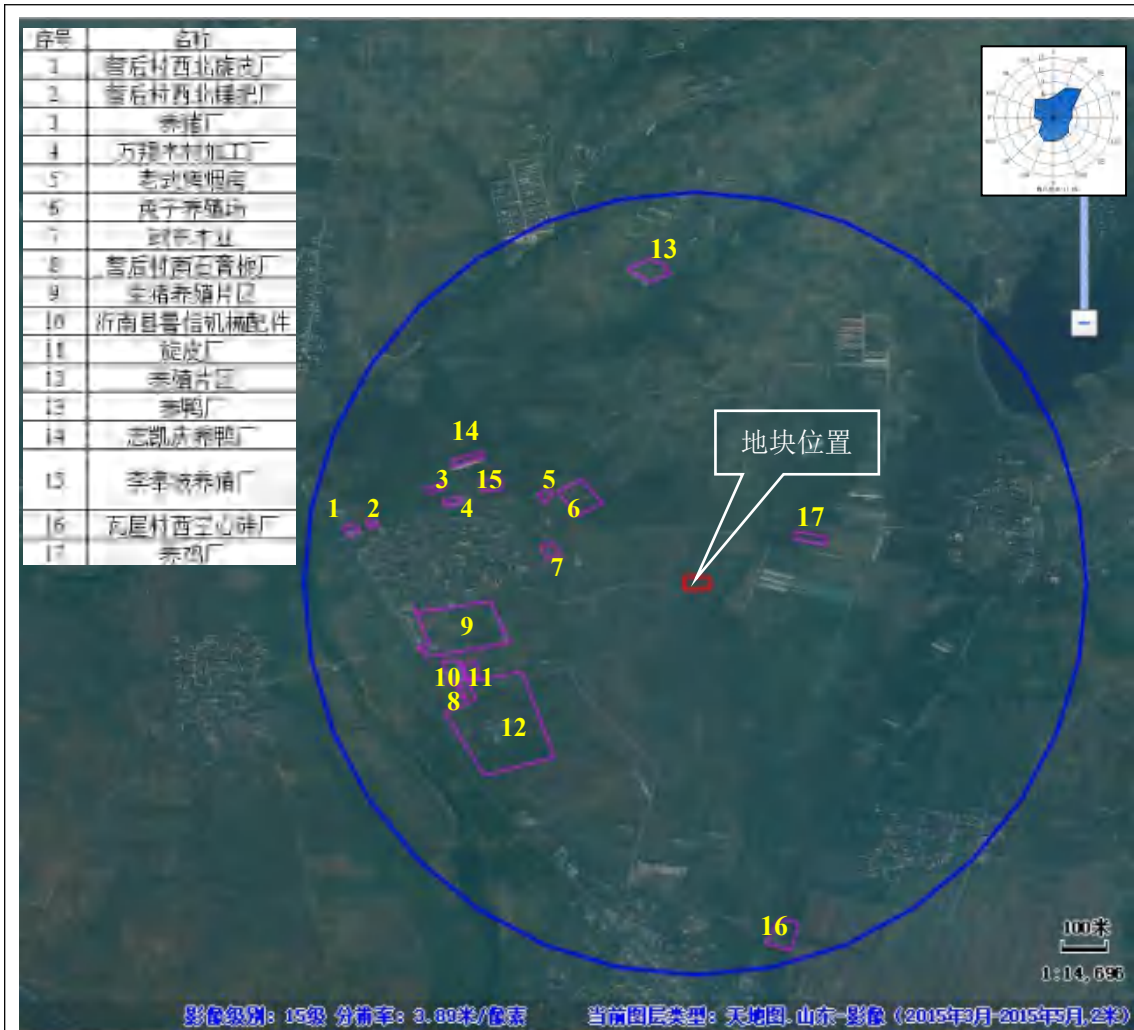
拍摄于 2011 年，地块周边 1km 范围内主要为城镇居民区、行政办公、沿街商铺、农田、果园、村庄、河流、蔬菜大棚等，工业企业共有 13 家，主要集中在地块西北侧和西南侧，有 1 家养鸭厂，位于地块北侧。



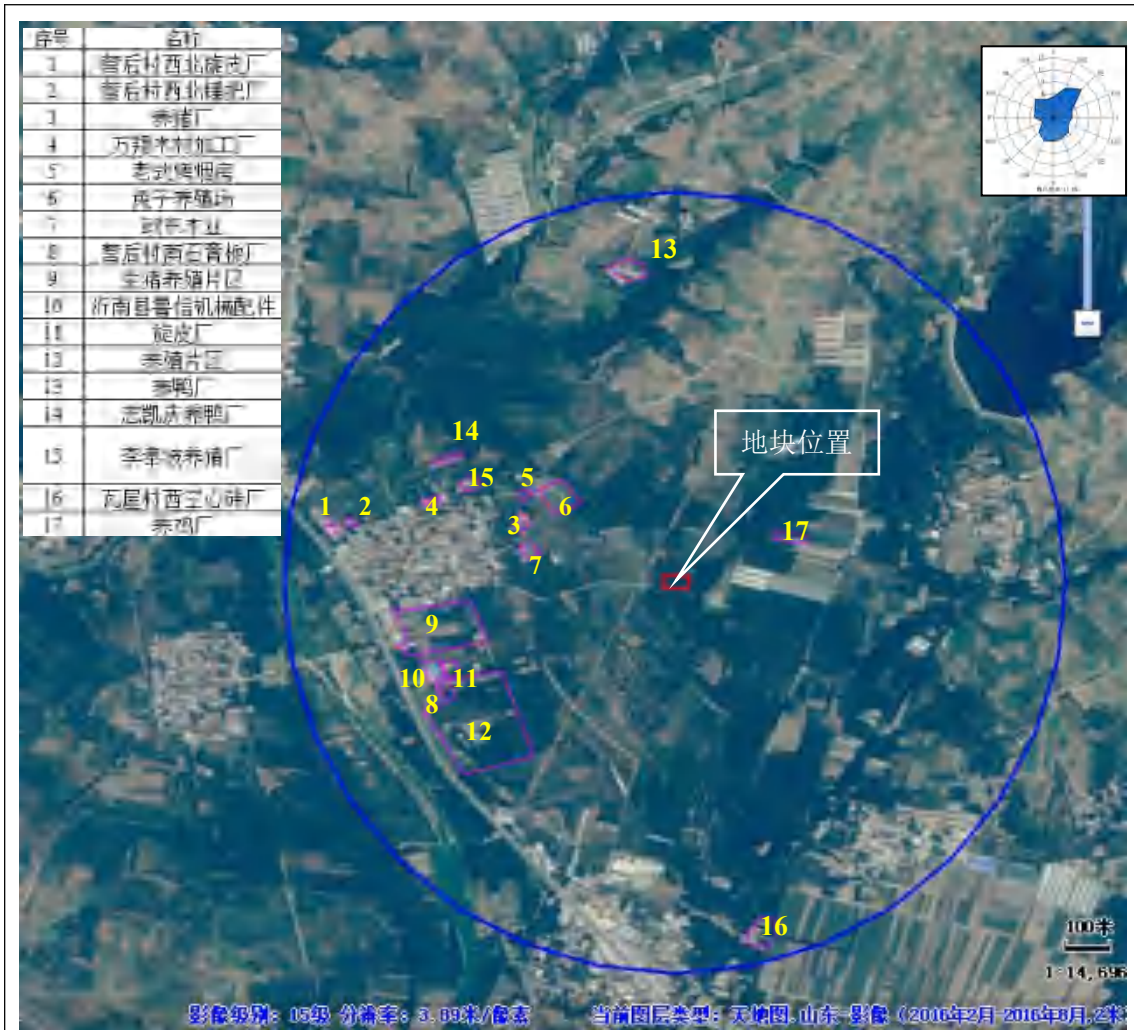
拍摄于2013年，地块周边1km范围内主要为城镇居民区、行政办公、沿街商铺、农田、果园、村庄、河流、蔬菜大棚等，工业企业共有13家，主要集中在地块西北侧和西南侧，有1家养鸭厂，位于地块北侧。



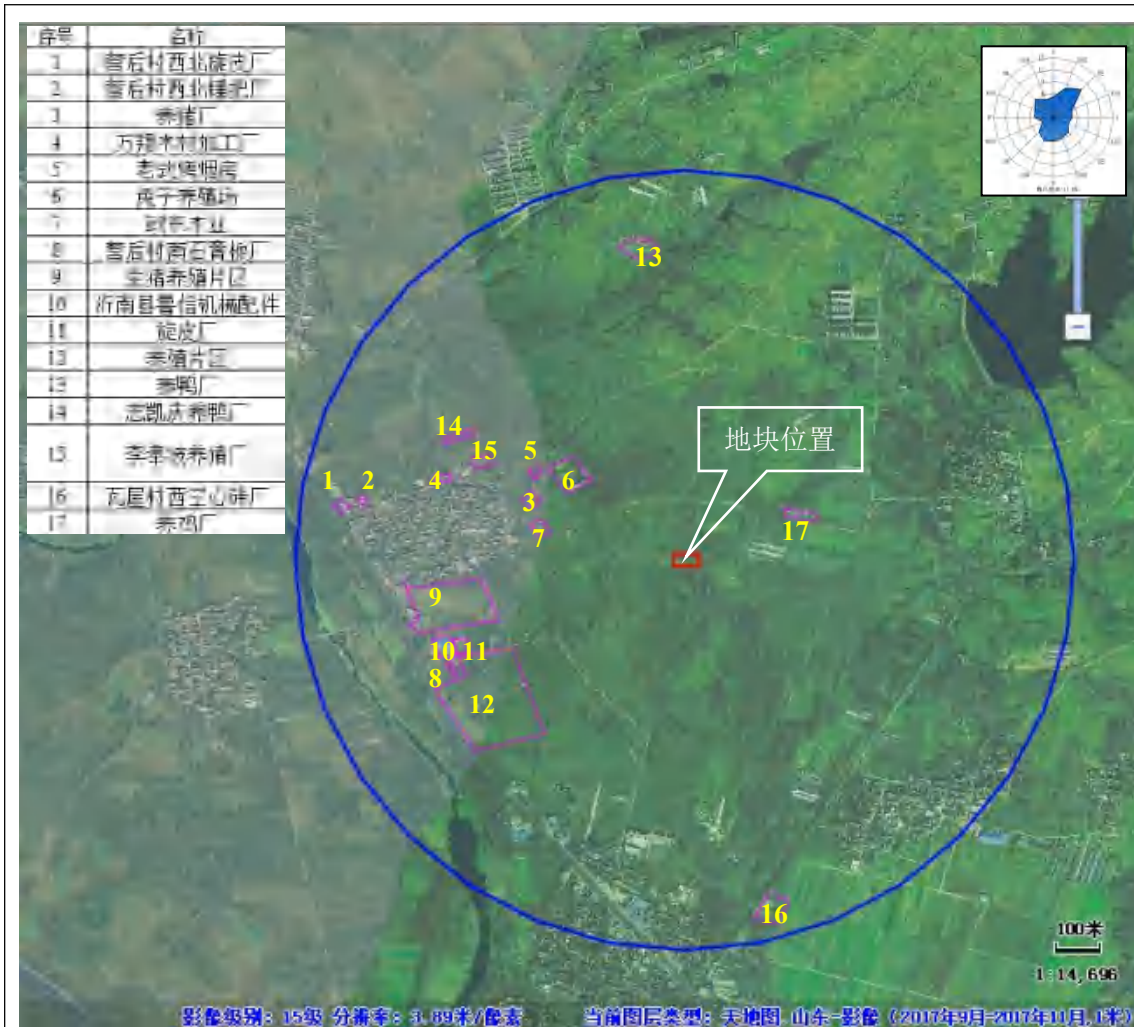
拍摄于2014年，地块周边1km范围内主要为城镇居民区、行政办公、沿街商铺、农田、果园、村庄、河流、蔬菜大棚等，工业企业共有17家，主要集中在地块西北侧和西南侧，有1家养鸭厂，位于地块北侧；有1家空心砖厂，位于地块南侧；有1家养鸡厂，位于地块东北侧。



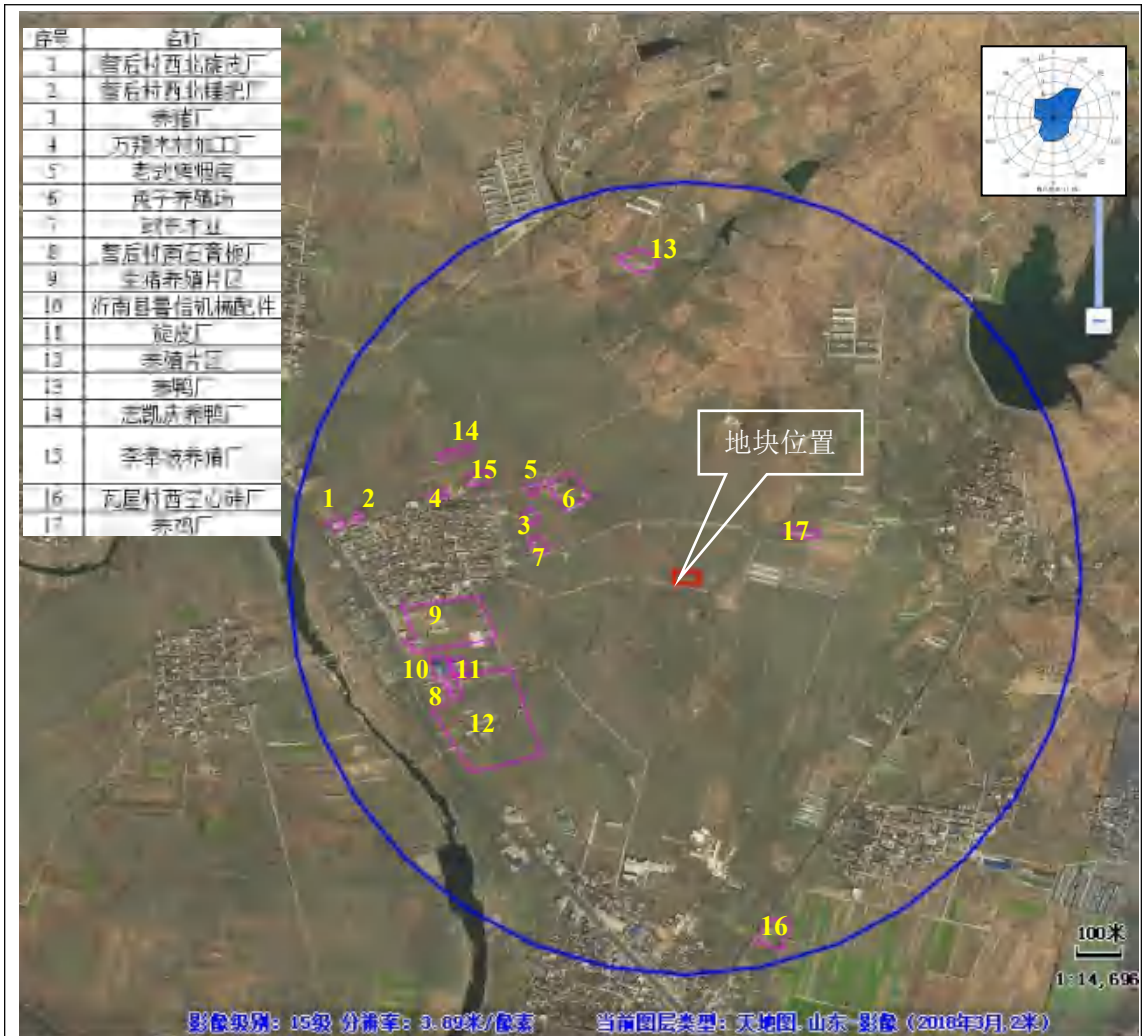
拍摄于 2015 年，地块周边 1km 范围内主要为城镇居民区、行政办公、沿街商铺、农田、果园、村庄、河流、蔬菜大棚等，工业企业共有 17 家，主要集中在地块西北侧和西南侧，有 1 家养鸭厂，位于地块北侧；有 1 家空心砖厂，位于地块南侧；有 1 家养鸡厂，位于地块东北侧。



拍摄于 2016 年，地块周边 1km 范围内主要为城镇居民区、行政办公、沿街商铺、农田、果园、村庄、河流、蔬菜大棚等，工业企业共有 17 家，主要集中在地块西北侧和西南侧，有 1 家养鸭厂，位于地块北侧；有 1 家空心砖厂，位于地块南侧；有 1 家养鸡厂，位于地块东北侧。



拍摄于 2017 年，地块周边 1km 范围内主要为城镇居民区、行政办公、沿街商铺、农田、果园、村庄、河流、蔬菜大棚等，工业企业共有 17 家，主要集中在地块西北侧和西南侧，有 1 家养鸭厂，位于地块北侧；有 1 家空心砖厂，位于地块南侧；有 1 家养鸡厂，位于地块东北侧。

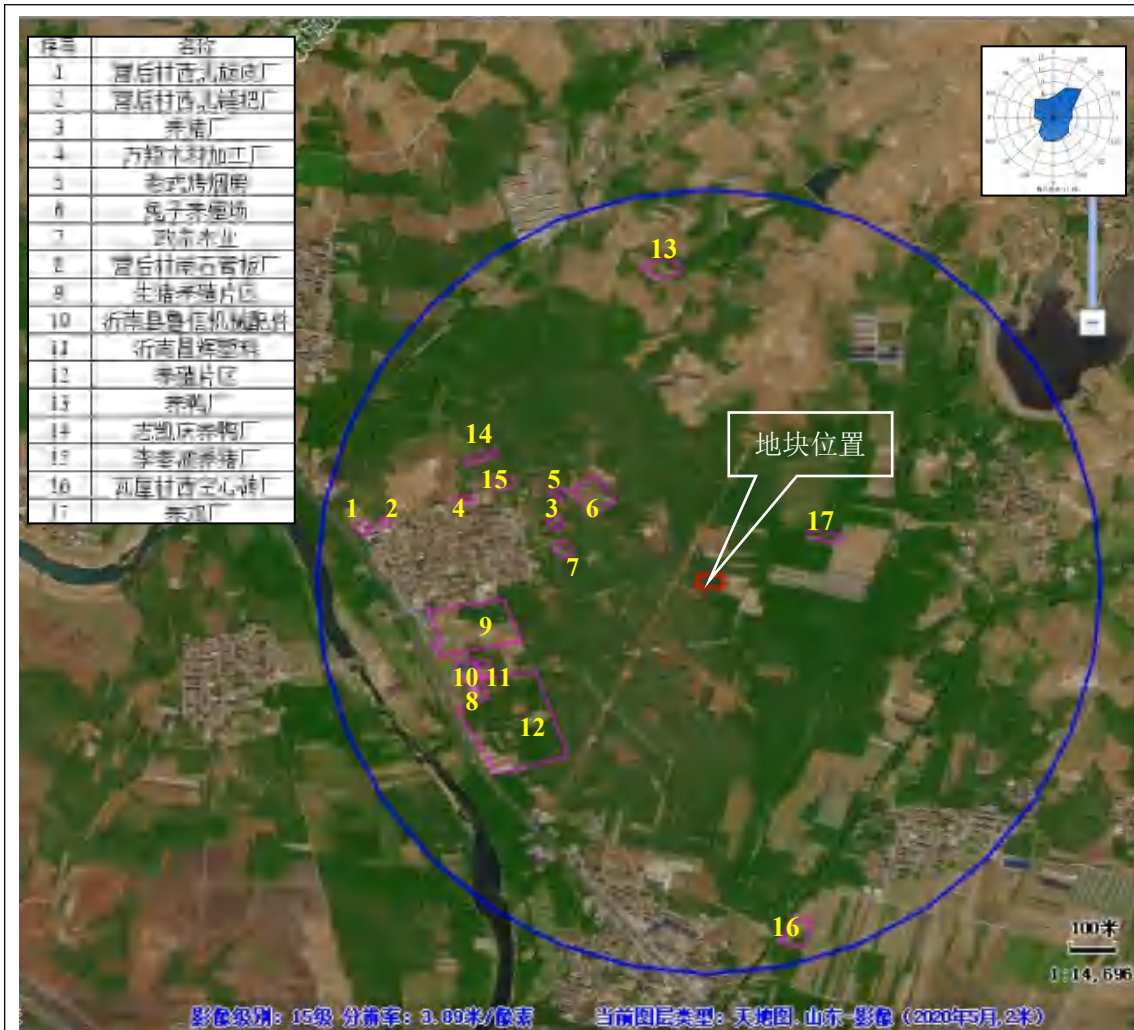


拍摄于 2018 年，地块周边 1km 范围内主要为城镇居民区、行政办公、沿街商铺、农田、果园、村庄、河流、蔬菜大棚等，工业企业共有 17 家，主要集中在地块西北侧和西南侧，有 1 家养鸭厂，位于地块北侧；有 1 家空心砖厂，位于地块南侧；有 1 家养鸡厂，位于地块东北侧。

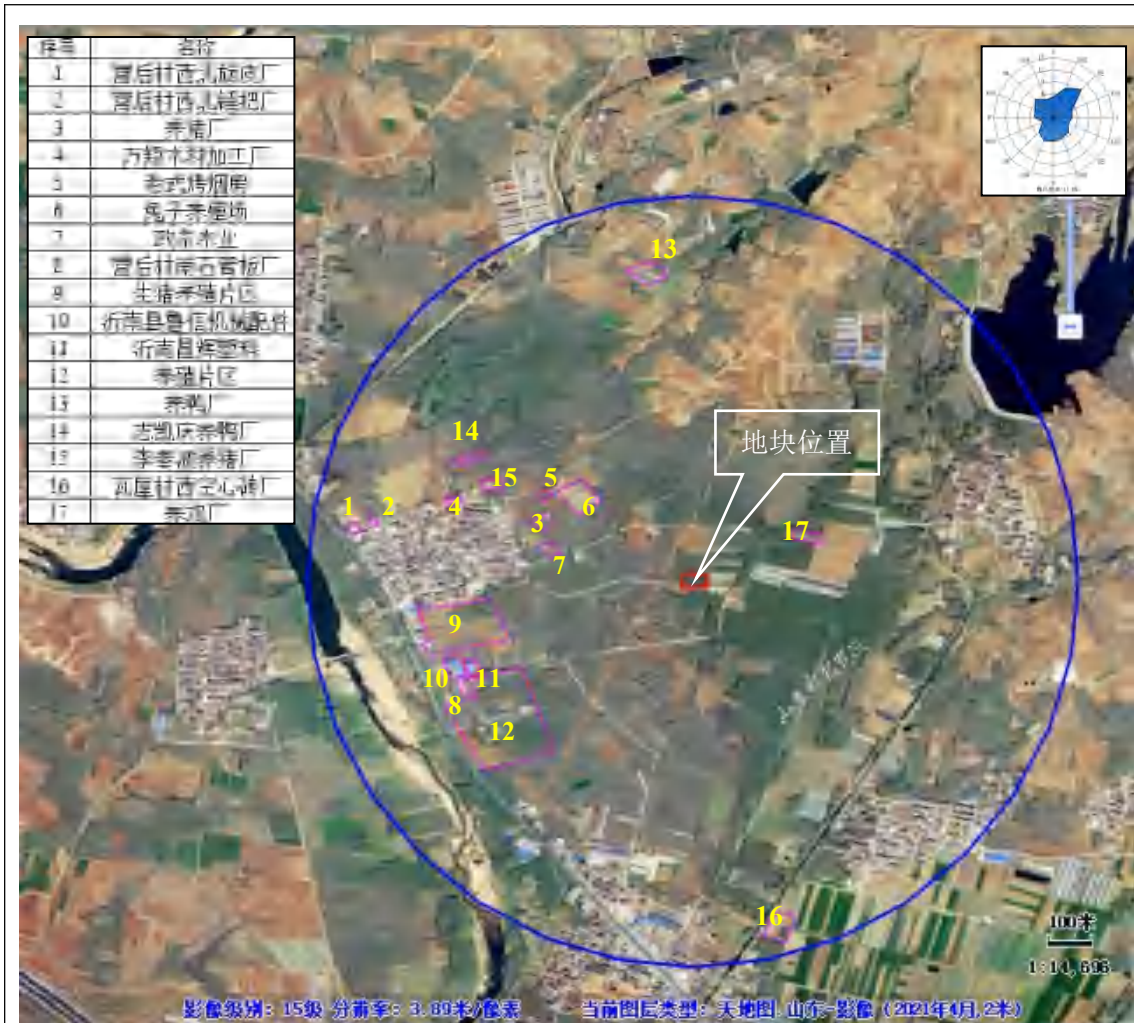


拍摄于 2019 年，地块周边 1km 范围内主要为城镇居民区、行政办公、沿街商铺、农田、果园、村庄、河流、蔬菜大棚等，工业企业共有 17 家，主要集中在地块西北侧和西南侧，有 1 家养鸭厂，位于地块北侧；有 1 家空心砖厂，位于地块南侧；有 1 家养鸡厂，位于地块东北侧。

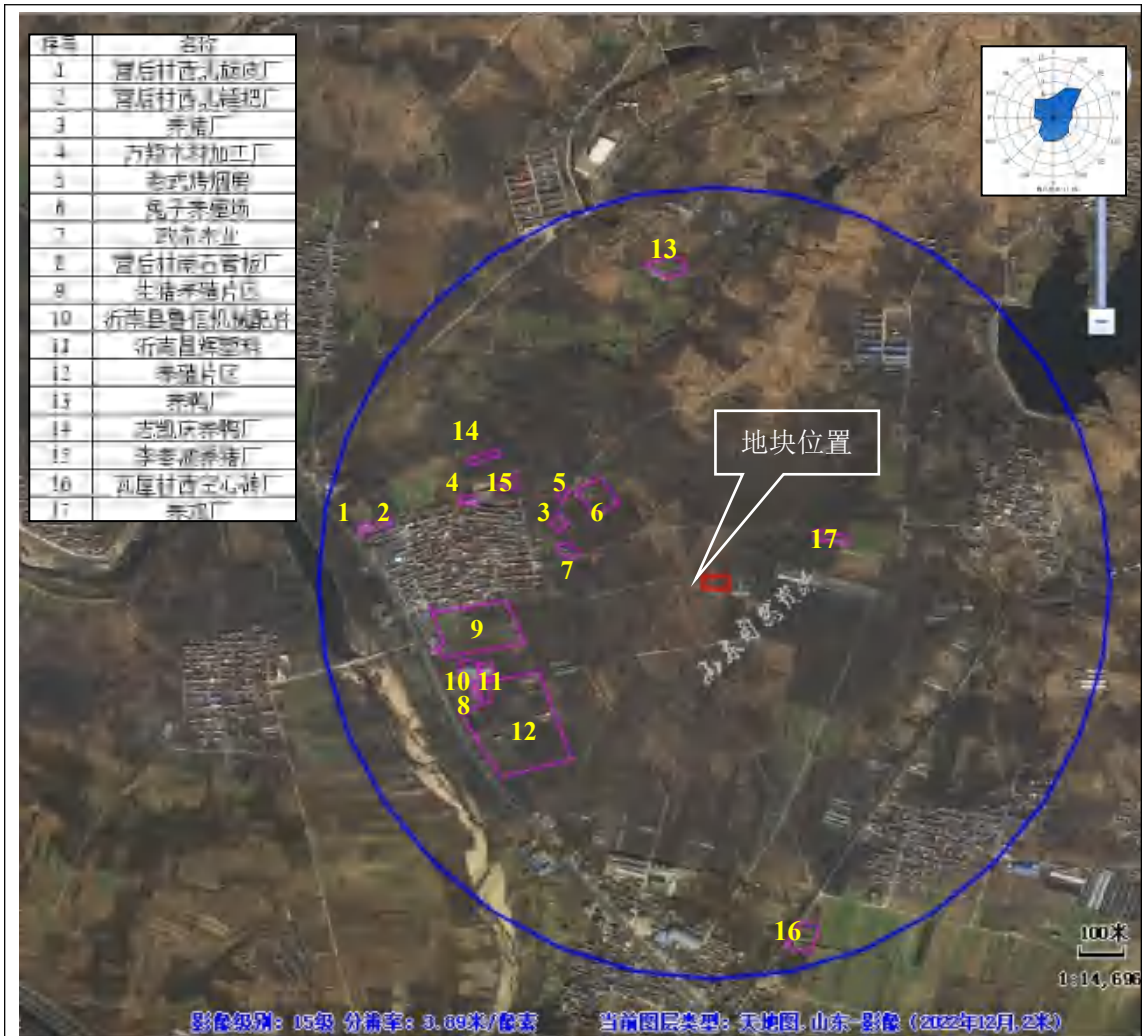




拍摄于 2020 年，地块周边 1km 范围内主要为城镇居民区、行政办公、沿街商铺、农田、果园、村庄、河流、蔬菜大棚等，工业企业共有 17 家，主要集中在地块西北侧和西南侧，有 1 家养鸭厂，位于地块北侧；有 1 家空心砖厂，位于地块南侧；有 1 家养鸡厂，位于地块东北侧。



拍摄于 2021 年，地块周边 1km 范围内主要为城镇居民区、行政办公、沿街商铺、农田、果园、村庄、河流、蔬菜大棚等，工业企业共有 17 家，主要集中在地块西北侧和西南侧，有 1 家养鸭厂，位于地块北侧；有 1 家空心砖厂，位于地块南侧；有 1 家养鸡厂，位于地块东北侧。



拍摄于2022年，地块周边1km范围内主要为城镇居民区、行政办公、沿街商铺、农田、果园、村庄、河流、蔬菜大棚等，工业企业共有17家，主要集中在地块西北侧和西南侧，有1家养鸭厂，位于地块北侧；有1家空心砖厂，位于地块南侧；有1家养鸡厂，位于地块东北侧。



### 3.6 地块用地未来规划

根据沂南县双堠镇土地利用总体规划（2019-2035），地块规划见图 3-12 为农林用地。

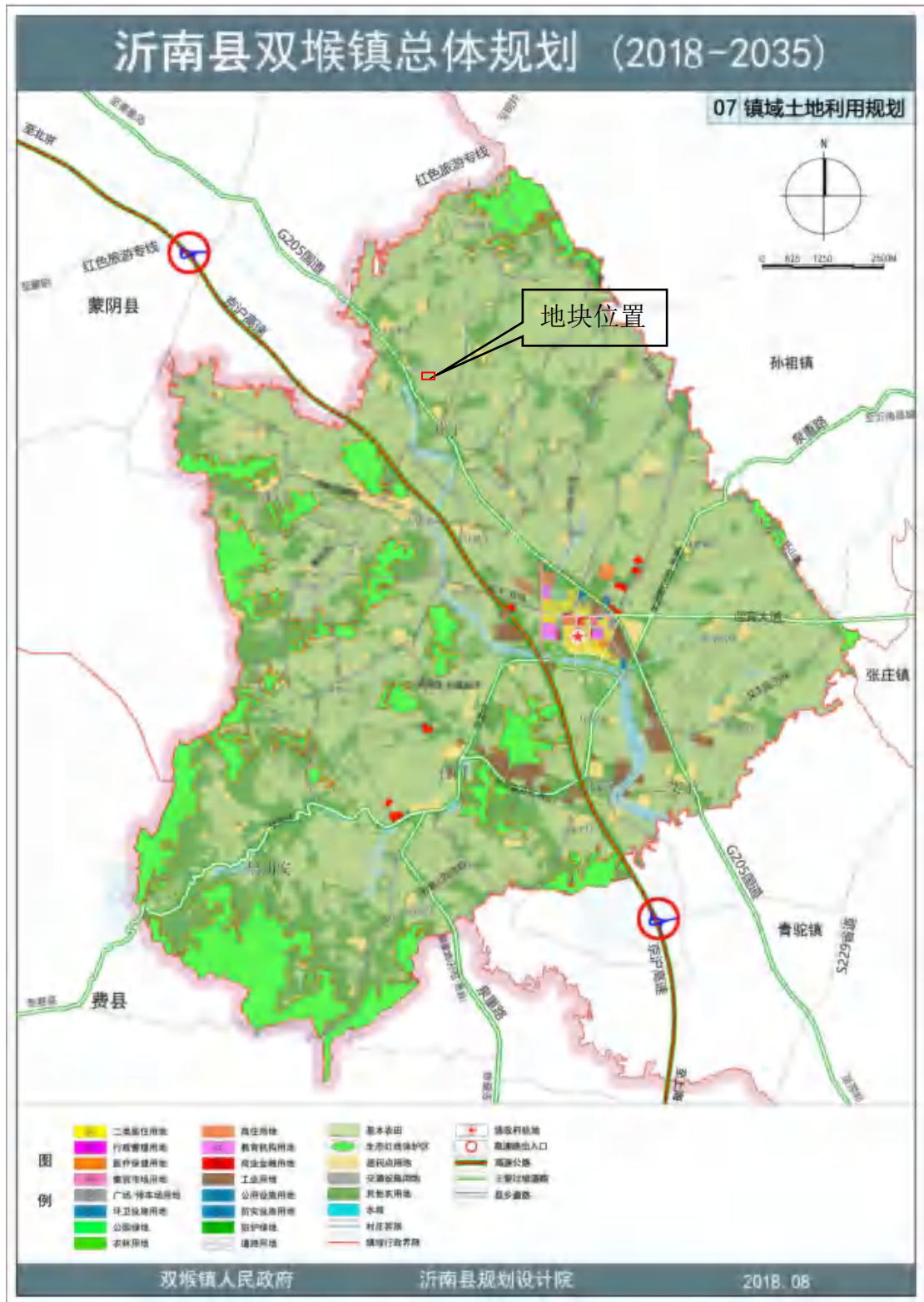


图 3-12 沂南县双堠镇总体规划 (2018-2035)

## 4 资料分析

### 4.1 地块资料收集

在接受委托后，我单位立即组织调查人员进行地块相关资料收集工作。通过信息检索、部门走访、电话咨询等途径，收集地块及周边资料，主要包括以下几个方面：

(1) 地块利用变迁资料：辨识地块及相邻地块的航拍或历史卫星图片。

(2) 有助于评价地块污染的历史资料，如工业企业生产经营活动资料：该地块历史上无工业企业的生产经营活动，无产品、原辅材料、工艺流程、化学品储存及使用清单等企业相关记录。

(3) 地块所在区域的自然和社会信息：自然信息包括地理位置图、地形、地貌、水文地质、气象资料等；社会信息包括人口分布，敏感目标分布等。

地块收集到的资料具体见表 4-1。

表 4-1 地块资料清单

序号	资料信息	有/无	资料来源
<b>1</b>	<b>地块利用变迁资料</b>		
1.1	地块开发及活动状况的卫星图片	√	天地图山东影像，人员访谈，现场踏勘
1.2	地块内建筑、设施的变化情况	√	天地图山东影像，人员访谈，现场踏勘
1.3	相邻地块历史卫星图片	√	天地图山东影像，人员访谈，现场踏勘
<b>2</b>	<b>工业企业生产经营活动资料</b>		
2.1	地块内工业企业生产经营活动资料	×	通过现场踏勘、人员访谈、卫星图等途径，确定地块内无生产经营活动
2.2	周边地块工业企业生产经营活动资料	√	卫星图，人员访谈，走访，踏勘等途径
<b>3</b>	<b>地块所在区域自然和社会信息</b>		
3.1	地理位置图	√	天地图山东影像
3.2	地块水文地质资料	√	岩土工程勘察报告

序号	资料信息	有/无	资料来源
3.3	区域地形、地貌、水文地质、气象资料	√	临沂市政府相关网站
3.4	区域社会信息资料	√	临沂市政府相关网站
3.5	敏感目标分布	√	天地图山东, Arcgis 历史影像, 现场踏勘

## 4.2 地块资料分析

地块内部历史遥感影像资料详细见章节“3.3 地块的现状和历史”，该章节详细论述了地块从 2006 年至 2023 年的历史遥感影像资料，结合人员访谈、现场踏勘，可以得出地块历史为：2006 至今地块内一直为林地、耕地。地块内部历史上无工业企业生产活动，无潜在污染源。地块使用尿素、碳铵及氮磷钾复合肥等无毒无害的化肥，使用有机磷、酰胺类及拟除虫菊酯类高效、低毒、低残留的农药，使用地表水作为灌溉用水，对地块土壤及地下水影响较小。地块内部没有化工厂、农药厂、冶炼厂、加油站、化学品储罐、固体废物处理行业等工业企业生产经营活动。

## 4.3 其他资料收集和分析

### 4.3.1 相邻地块资料收集和分析

相邻地块历史遥感影像资料详细见章节“3.4 相邻地块的现状和历史”，该章节详细论述了相邻地块从 2006 年至 2023 年的历史遥感影像资料，结合人员访谈、现场踏勘，可以得出相邻地块历史为：北侧相邻地块一直为林地，西侧相邻地块一直为林地。东侧相邻地块：2020 年之前为耕地、林地；2020 年至今为静安公墓。南侧相邻地块一直为农村道路、林地、耕地。耕地使用尿素、碳铵及氮磷钾复合肥等无毒无害的化肥，使用有机磷、酰胺类及拟除虫菊酯类高效、低毒、低残留的农药，使用地表水作为灌溉用水，对地块土壤及地下水影响较小。相邻地块历史上无化工厂、农药厂、冶炼厂、加油站、化学品储罐、固体废物处理行业等工业企业生产经营活动。

综上所述，相邻地块内无工业企业，无需潜在污染物分析。

### 4.3.2 周边 1km 范围内地块料收集和分析

周边 1km 范围内地块的历史遥感影像资料详细见章节“3.5 地块周边 1km 范围内用地情况”，该章节详细论述了调查地块周边 1km 范围内地块从 2006 年至 2023 年的历史遥感影像资料，结合人员访谈、现场踏勘，可以得出周边 1km 范围内地块用地历史为：2006 年之前用地性质主要为农村住宅、农田、道路、河流、行政办公以及沿街商业等。2006 年~2008 年，周边增加了旋皮厂、锤把厂、烤烟房、石膏板厂等小厂。2008 年~2022 年，地块周边增加了生猪养殖片区、沂南县鲁信机械配件有限公司、旋皮厂、养殖片区、养鸭厂、养猪厂、养鸡厂、空心砖厂等。2011 年之后，地块周边商业逐步繁荣，行政办公、超市、餐饮等相继涌现，各类行业也增加。2020 年，有一家旋皮厂停产，在原厂址新建了沂南昌辉塑料制品有限公司，从事篷布生产。

综上所述，地块 1km 范围内工业企业有 4 家旋皮厂、营后村西北锤把厂、2 个养殖区、5 个养殖散户、志凯庆养鸭厂、老式烤烟房、瓦屋村西空心砖厂、沂南县鲁信机械配件有限公司、沂南昌辉塑料制品有限公司、营后村南石膏板厂。

#### 4.3.2.1 旋皮厂潜在污染物分析

根据人员访谈及现场踏勘，地块周边 1km 范围内共有 4 家旋皮厂。4 家旋皮厂工艺、产排污情况相似，其中营后村西北旋皮厂、万翔木材加工厂位于地块 WNW 侧，自 2008 年生产至今。沂南政东木业有限公司位于地块 W 侧，自 2008 年生产至今。1 家旋皮厂位于地块 WSW 侧，从 2011 年生产至 2020 年后停产。

(1) 原辅材料：主要是杨树。

(2) 生产工艺：主要包括外购原木锯断、旋切、晾晒、打包入库等。

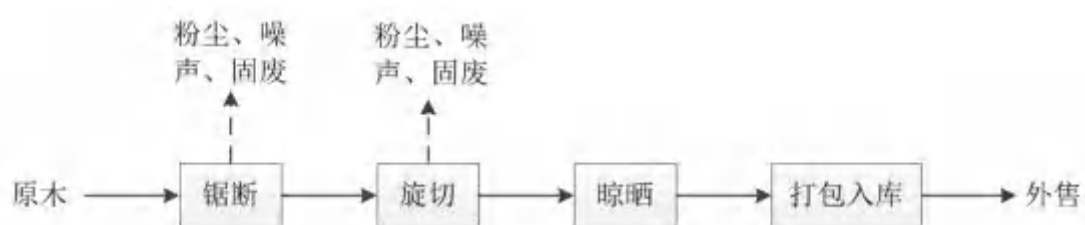


图 4-1 旋皮厂生产工艺流程及产污环节图

(3) 主要污染工序及污染物：

锯断、旋切工序产生木粉尘以及边角料、木屑，不含有毒有害成分。项目潜在的污染物为旋切机产生的石油烃等。



#### 4.3.2.2 营后村西北锤把厂潜在污染物分析

根据人员访谈及现场踏勘，锤把厂位于地块西北 780m 处，自 2008 年开始运营。

(1) 原辅材料：主要是圆钢。

(2) 生产工艺：主要包括外购圆钢进行锯削、精镗、钻钎、抛光、打包入库等。

(3) 主要污染工序及污染物：

锯削、抛光工序产生金属粉尘以及金属碎屑，不含有毒有害成分。项目潜在的污染物为锯削机产生的石油烃等。

#### 4.3.2.3 养殖区及养殖散户潜在污染物分析

根据人员访谈及现场踏勘，地块周边有 2 个养殖区、志凯庆养鸭厂及 5 家养殖厂。其中 5 家养殖厂规模较小可视为养殖散户，属于家庭养殖户。主要养殖猪、鸡，养殖规模为存栏 40 头猪、50 只鸡。养殖规模较小。生猪养殖片区 1# 位于地块西侧 560m，主要养殖猪，养殖规模为存栏 500 头猪。养殖片区 2# 位于地块西南侧 580m，主要养殖鸡、猪、牛，养鸡规模为 5000 只，养殖猪规模为存栏 500 头猪，养牛规模为存栏 100 头。志凯庆养鸭厂位于地块 WNW 侧 690m，主要养殖肉鸭，养鸭规模为 8000 只。

(1) 主要生产工艺见下图。

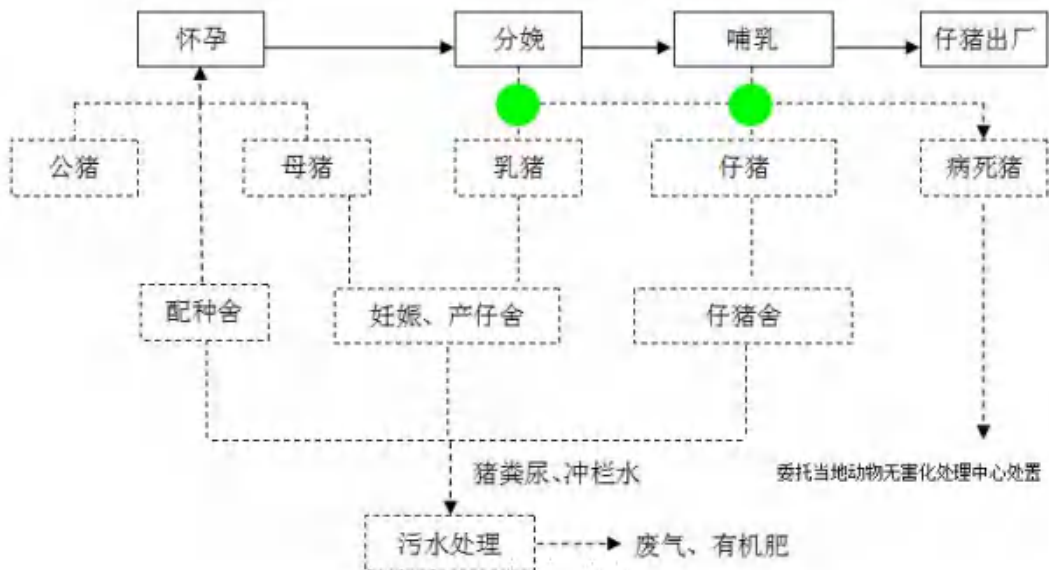


图 4-2 养猪工艺流程图

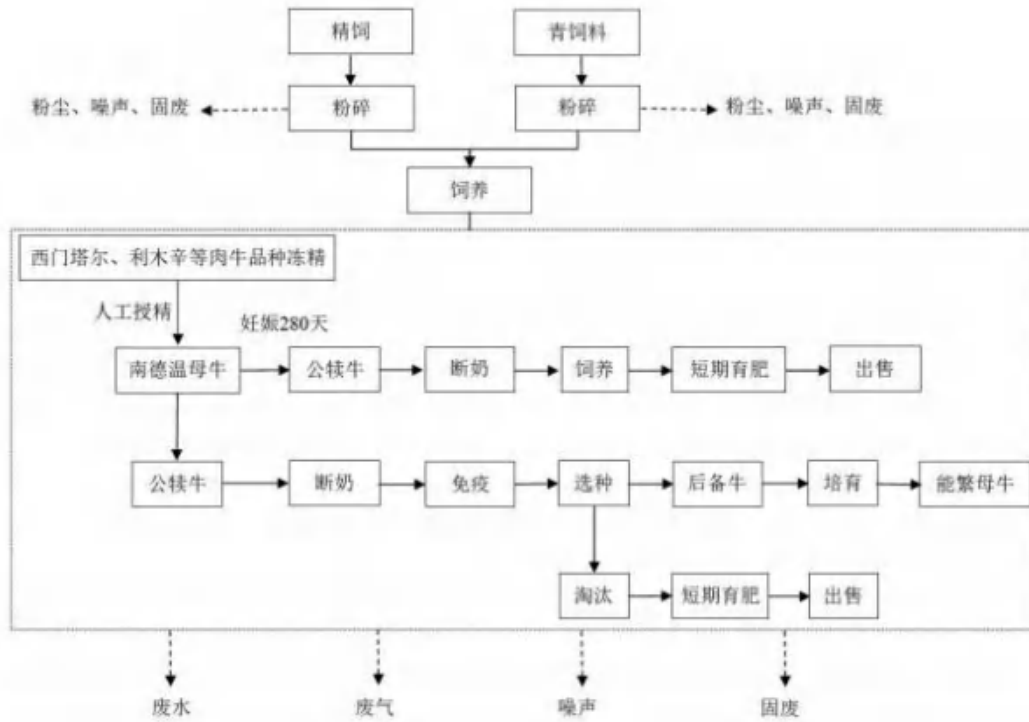
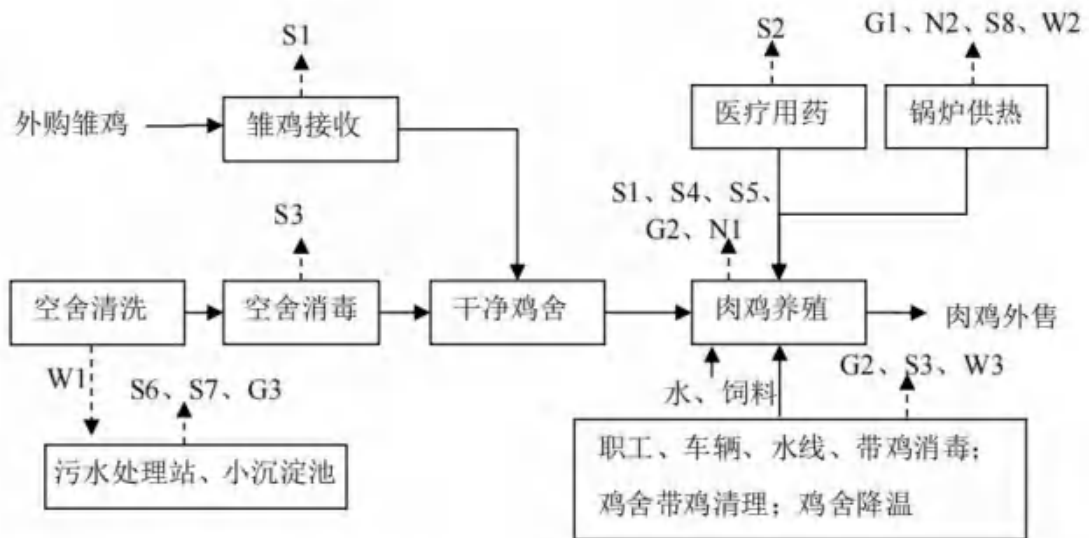


图 4-3 养牛工艺流程图



图例：G—废气 W—废水 S—固废 N—噪声

图 4-4 养鸡工艺流程图



图 4-5 养鸭工艺流程图

(2) 主要污染物:

①废气：废气主要包括鸡舍、猪舍、牛舍、鸭舍臭气及污水处理站无组织恶臭，主要污染物为氨、硫化氢等恶臭气体；以及包括锅炉供热产生的锅炉烟气，主要污染物为烟尘、SO<sub>2</sub>、NO<sub>x</sub>。

②废水：主要废水是猪尿、牛尿、冲洗废水及生活污水，经污水处理站处理后可综合利用或外运肥田，不外排。

③固废：一般固体废物：病死鸡、鸭、猪、牛由无害化处理公司进行拉运收集进行高温无害化处理，鸡、鸭、猪、牛粪堆肥后用于制作有机肥，污泥和栅渣也是经堆肥后用于制作有机肥，职工生活垃圾由当地环卫部门收集清运，医疗废物及消毒废物等危险废物由有资质的单位处置。

通过以上分析，潜在污染物为恶臭气体等。

4.3.2.4 老式烤烟房潜在污染物分析

根据人员访谈及现场踏勘，老式烤烟房位于地块 WNW 方位 440m 处，自 2008 年开始运营，主要进行烤烟。

将新鲜烟叶进行晾晒后，放入烤烟房加热，温度控制在 70-75℃，最后将烤烟的茎和叶分离后筛选，得到优质的烟叶。加热的过程使用煤炭加热，点燃煤炭

过程中会产生少量烟尘。

通过以上分析，该企业潜在污染物主要为烟尘。

#### 4.3.2.5 瓦屋村西空心砖厂潜在污染物分析

根据人员访谈及现场踏勘，该企业位于项目地块 S 方位约 970 米处，自 2014 年开始运营，主要加工销售水泥空心砖。

外购沙子、水泥，按照一定比例投料入搅拌机内搅拌混匀后，使用传送带传送至模具内压制成型后，码垛起来，晾晒后外售。沙子含水量较大，整个生产过程都湿式作业，基本不产生扬尘。主要产尘环节为装卸车及道路扬尘。

通过以上分析，该企业潜在污染物主要为颗粒物。

#### 4.3.2.6 沂南县鲁信机械配件有限公司潜在污染物分析

通过人员访谈及现场踏勘，沂南县鲁信机械配件有限公司位于地块 WSW 侧 670 米处，自 2011 年开始运营。

原辅材料：废铁、覆膜砂等。

生产工艺：主要工艺具体见图 4-5。

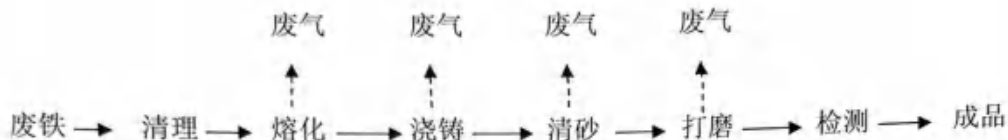


图 4-5 沂南县鲁信机械配件有限公司工艺流程

产污环节及潜在污染物：

①熔化炉产生的烟尘，在设备上方通过集气罩收集，经布袋除尘器净化处理后由 1 根 15m 高排气筒排放。覆膜砂造型工序产生的有机废气通过集气罩收集，经 1 套光氧+活性炭吸附装置处理后，有 1 根 15m 高排气筒排放。

②废水为生活污水。生活污水经厂区化粪池处理后，定期清运用作农肥，不外排，对周围水环境影响较小。

③熔炼炉渣、熔炼过程收集粉尘，统一收集后外卖；下脚料收集后回用于生产；废包装袋统一收集后外卖；生活垃圾由环卫部门统一收集处理。项目抛丸工序处理后的含尘废气无组织排放。

综上分析，沂南县鲁信机械配件有限公司潜在污染物为颗粒物和 VOCs。

#### 4.3.2.7 沂南昌辉塑料制品有限公司潜在污染物分析

通过人员访谈及现场踏勘，该位于地块 WSW 侧 640 米处，自 2020 年左右开始运营。

原辅材料：篷布、缝纫线。生产工艺是将外购的篷布采用切割裁剪、缝制，根据客户的要求定制尺寸，最终缝制成标准尺寸的篷布成品。

产污环节：生产工艺整个过程都很清洁，除了会产生下脚料等固废外，基本不产生污染。

通过以上分析，该企业不存在潜在污染物。

#### 4.3.2.7 营后村南石膏板厂潜在污染物分析

通过人员访谈及现场踏勘，该位于地块 WSW 侧 690 米处，自 2008 年左右开始运营，一直从事石膏板的生产制造，后于 2021 年停产，生产车间仅用于石膏板的存储。

原辅材料：石膏粉、水。生产工艺是将外购的石膏粉与水按照一定比例一起进行搅拌，然后倒入模具中成型，采用自然晾干的方式进行晾干，最后进行包装成为石膏板成品。

产污环节：废气主要会产生倒料搅拌粉尘；不产生生产废水，产生生活废水经化粪池处理后外运堆肥不外排；固废主要产生下脚料、不合格品、残次品等固废，外卖废品收购站。

通过以上分析，该企业的潜在污染物为颗粒物。

汇总 4.3.2 分析结果，结合区域风向及地下水流向分析地块周边工业企业对项目地块的影响，并筛选出关注污染物，见表 4-2。

表 4-2 地块 1km 范围内企业污染物情况一览表

序号	企业名称	方位	距离(m)	产品	潜在污染物	对项目地块的影响分析	关注污染物
1	营后村西北旋皮厂	WNW	830	木皮	石油烃	企业废气、废水污染物均经处理后达标排放、企业内部管理水平较好，对项目地块潜在污染风险较低	石油烃
2	营后村西北锤把厂	WNW	780	锤把	石油烃	位于项目地块主导风向侧风向，对项目地块潜在污染风险较低	石油烃
3	养猪厂	WNW	380	生猪	恶臭气体	位于项目地块主导风向侧风向，对项目地块潜在污染风险较低	-----
4	万翔木材加工厂	WNW	670	木皮	石油烃	位于项目地块地下水流向侧方向，对项目地块潜在污染风险较低	石油烃
5	老式烤烟房	WNW	440	烟叶	烟尘	位于项目地块地下水流向下流、主导风向下风向，对项目地块潜在污染风险较低	-----
6	兔子养殖场	NW	380	兔子	恶臭气体	位于项目地块主导风向侧风向、地下水流向侧方向，对项目地块潜在污染风险较低	-----
7	沂南政东木业有限公司	W	370	木皮	石油烃	位于项目地块主导风向侧风向，对项目地块潜在污染风险较低	石油烃
8	营后村南石膏板厂	WSW	690	石膏板	颗粒物	位于项目地块主导风向侧风向，对项目地块潜在污染风险较低	-----
9	生猪养殖片区 1#	W	560	生猪	恶臭气体	位于项目地块地下水流向侧方向，对项目地块潜在污染风险较低	-----

10	沂南县鲁信机械配件有限公司	WSW	670	铸件	颗粒物和 VOCs	位于项目地块地下水流向下游、主导风向向下风向，对项目地块潜在污染风险较低	颗粒物和 VOCs
11	沂南昌辉塑料制品有限公司	WSW	640	篷布	-----	位于项目地块主导风向侧风向、地下水流向侧方向，对项目地块潜在污染风险较低	-----
12	养殖片区 2#	SW	580	鸡、猪、牛	恶臭气体	位于项目地块主导风向侧风向，对项目地块潜在污染风险较低	-----
13	养鸭厂	N	930	肉鸭	恶臭气体	位于项目地块主导风向侧风向，对项目地块潜在污染风险较低	-----
14	志凯庆养鸭厂	WNW	690	肉鸭	恶臭气体	位于项目地块地下水流向侧方向，对项目地块潜在污染风险较低	-----
15	李奉波养猪厂	WNW	590	生猪	恶臭气体	位于项目地块地下水流向下游、主导风向向下风向，对项目地块潜在污染风险较低	-----
16	瓦屋村西空心砖厂	S	970	空心砖	颗粒物	位于项目地块主导风向侧风向、地下水流向侧方向，对项目地块潜在污染风险较低	-----
17	养鸡厂	ENE	320	肉鸡	恶臭气体	位于项目地块主导风向侧风向、地下水流向侧方向，对项目地块潜在污染风险较低	-----

## 5 现场踏勘和人员访谈

### 5.1 现场踏勘

在接受委托后，我单位于 2023 年 8 月组织技术人员对地块内部、相邻地块以及地块周边 1km 范围内的用地情况进行了现场踏勘。

#### 5.1.1 地块内现场踏勘

2023 年 8 月现场踏勘时，地块为耕地、林地，树种为杨树，耕地种植玉米。地块内无污染痕迹，地块内各类典型照片见图 5-1。



地块内部南侧照片，种植了玉米、杨树，自东南往西北拍摄





地块内部北侧照片，种植了杨树，自北往南拍摄

图 5-1 现场踏勘地块内部图片

### 5.1.2 相邻地块现场踏勘

2023 年 8 月现场踏勘时，相邻地块为道路、耕地、林地、公墓等。

- (1) 东侧相邻地块为静安公墓，公墓内种植松柏；
- (2) 西侧相邻地块为林地，林地种植杨树；
- (3) 北侧相邻地块为林地，林地种植杨树；
- (4) 南侧相邻地块为农村道路、耕地、林地，耕地种植玉米，林地种植杨树。

相邻地块现场踏勘照片见图 5-2。



地块北侧林地



地块西侧林地（种植杨树）



图 5-2 相邻地块现场踏勘照片

### 5.1.3 地块周边 1km 范围内用地情况现场踏勘

2023 年 8 月现场踏勘时，地块周边 1km 范围内用地类型有农田、农村住宅、道路、河流、沿街商铺、学校、行政办公单位以及旋皮厂、营后村西北锤把厂、养殖区、养殖散户、志凯庆养鸭厂、老式烤烟房、瓦屋村西空心砖厂、沂南县鲁信机械配件有限公司、沂南昌辉塑料制品有限公司、营后村南石膏板厂等。

地块 1km 范围内工业企业、住宅、商铺等现场踏勘照片见图 5-3。



地块西侧营后村西北旋皮厂



地块西侧营后村西北旋皮厂（车间内）



地块西侧崖子村营后村



地块西侧营后村南侧沿街商业



地块西侧沂南县万翔木材厂



地块西北侧闲置的养殖场



地块西侧沂南政东木业有限公司



地块西南沂南县鲁信机械配件有限公司



图 5-3 地块 1km 范围内工业、商业现场踏勘照片

#### 5.1.4 现场踏勘特殊情况记录

##### 1、地块污染痕迹

现场踏勘时，地块内部并未发现污染痕迹，根据人员访谈，地块内历史上无工业企业，无污染。

##### 2、有毒有害物质、储罐情况

地块内部无生产企业，无有毒有害物质，无各类储罐。

### 3、废物填埋或堆放情况

现场踏勘及人员访谈均未发现地块内部有废物填埋处，也无固废堆放。

### 4、排污地点和处理情况

地块内部无生产企业，无潜在污染源。

### 5、残余废弃物和污染源

现场踏勘时，地块内部未发现残余废弃物和污染源。

## 5.1.5 与污染物迁移有关的环境因素分析

通过第四章的分析，项目地块内无潜在污染源。地块 1km 范围内存在的工业企业，包括 4 家旋皮厂、营后村西北锤把厂、2 个养殖区、5 个养殖散户、志凯庆养鸭厂、老式烤烟房、瓦屋村西空心砖厂、沂南县鲁信机械配件有限公司、沂南昌辉塑料制品有限公司、营后村南石膏板厂，共 17 家小厂。

根据多年风向统计，沂南县主导风向为东北风。风玫瑰图见图 5-4。地块西侧约 880 米处的蒙河整体流向为自北向南，沂南县地形呈西北高东南低倾斜之势，因此判断地块所在区域地表径流及地下水流向为自北向南。

周边地块内企业生产对项目地块的影响程度与区域主导风向、地表径流和地下水径流方向以及企业的环保管理水平等有关。本章节结合区域主导风向、地形、地势、地表水流向、地块周边各企业潜在污染物类型及其环保管理水平，分析 1km 范围内 17 家企业对项目地块的影响。

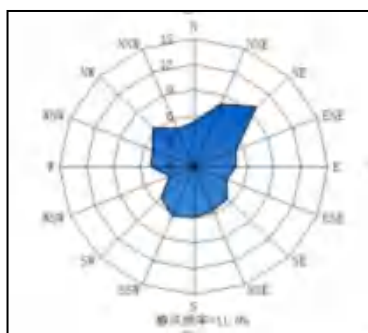


图 5-4 沂南县全年风玫瑰图

(1) 旋皮厂潜在污染物为旋切机产生的石油烃。地块周边共 4 家旋皮厂，其中营后村西北旋皮厂、万翔木材加工厂位于地块 WNW 侧、沂南政东木业有限公司位于地块 W 侧，1 家旋皮厂位于地块 WSW 侧，均位于地块主导风向侧风向、地下水流向侧方向，对地块潜在污染风险较低。

(2) 营后村西北锤把厂的潜在污染物为锯削机产生的石油烃等。锤把厂位于地块西北 780m 处，位于地块主导风向侧风向、地下水流向侧方向，对地块潜

在污染风险较低。

(3) 养殖区及养殖散户潜在污染物为氨、硫化氢等恶臭气体。养殖区和养殖散户均位于地块主导风向侧风向、地下水流向侧方向，对地块潜在污染风险较低。

(4) 老式烤烟房潜在污染物主要为烟尘，老式烤烟房位于地块 WNW 方位 440m 处，位于地块主导风向侧风向、地下水流向侧方向，对地块潜在污染风险较低。

(5) 瓦屋村西空心砖厂潜在污染物主要为颗粒物，该企业位于项目地块 S 方位约 970 米处，位于地块主导风向侧风向、地下水流向侧方向，对地块潜在污染风险较低。

(6) 沂南县鲁信机械配件有限公司潜在污染物为颗粒物和 VOCs；该位于地块 WSW 侧 670 米处，位于项目地块主导风向侧风向，属于地下水流向的下游。危废暂存库采取了防渗、防雨、防风等措施，定期委托有资质单位处置。因此，对项目地块潜在污染风险较低。

(7) 沂南昌辉塑料制品有限公司不存在潜在污染物，对项目地块潜在污染风险较低。

(8) 营后村南石膏板厂潜在污染物为颗粒物，该位于地块 WSW 侧 690 米处，位于项目地块主导风向侧风向，属于地下水流向的下游，对项目地块潜在污染风险较低。

通过以上分析，地块周边 1km 范围内的 17 家企业对项目地块的污染风险较小，本次调查不予考虑。

## 5.2 人员访谈

### 5.2.1 访谈对象

- 1、地块所在地环保所和地方政府官员，包括地块相邻村委会（崖子村营后支部书记及干部；瓦屋庄村村书记）、沂南县双堪镇环保所（环保所长）、沂南县双堪镇国土所（工作人员）；
- 2、委托方（临沂市蒙河双堪水库建设管理有限公司负责人）；
- 3、周边地块工业企业负责人或工作人员；
- 4、周边地块商业企业的负责人或工作人员。

## 5.2.2 访谈内容

本次访谈主要包括资料收集和现场踏勘所涉及的疑问，以及信息补充和已有资料的考证。主要是该地块的历史用途和地块周边区域历史用途，是否涉及到可能导致地块污染的污染源存在，弥补由于历史影像不连续和追溯时间较短等资料收集和现场踏勘无法解决的问题。具体包括如下内容：

(1) 本地块历史上用地性质，是否涉及工矿用途、有毒有害物质储存；

(2) 本地块历史上是否涉及有毒有害物质泄漏或环境污染事故；

(3) 本地块历史上是否涉及固废堆放与倾倒、固废填埋等；

(4) 本地块历史上是否涉及工业废水污染；

(5) 本地块是否有历史监测数据、检测数据是否表明有污染；

(6) 本地块历史上是否存在其它可能造成土壤污染的情形；

(7) 本地块土壤或地下水是否存在被污染迹象；

(8) 相邻地块是否有工矿企业存在；

(9) 本地块周边是否涉及化工厂、农药厂、冶炼厂、加油站、化学品储罐、固体废物处理等可能产生有毒有害物质的活动。

## 5.2.3 访谈方法

本次采取当面交流、电话交流等方式对有关人员进行访谈，并通过拍照等方法对访谈过程进行记录。现场人员访谈见图 5-5。





访谈双堍镇国土所工作人员（2023.08.22）



访谈瓦屋庄村村民（2023.08.22）



访谈营后村西北旋皮厂老板（2023.08.22）



访谈沂南县万翔木材厂老板（2023.08.22）



访谈沂南县鲁信机械配件有限公司老板  
（2023.08.22）



访谈沂南政东木业有限公司老板  
（2023.08.22）



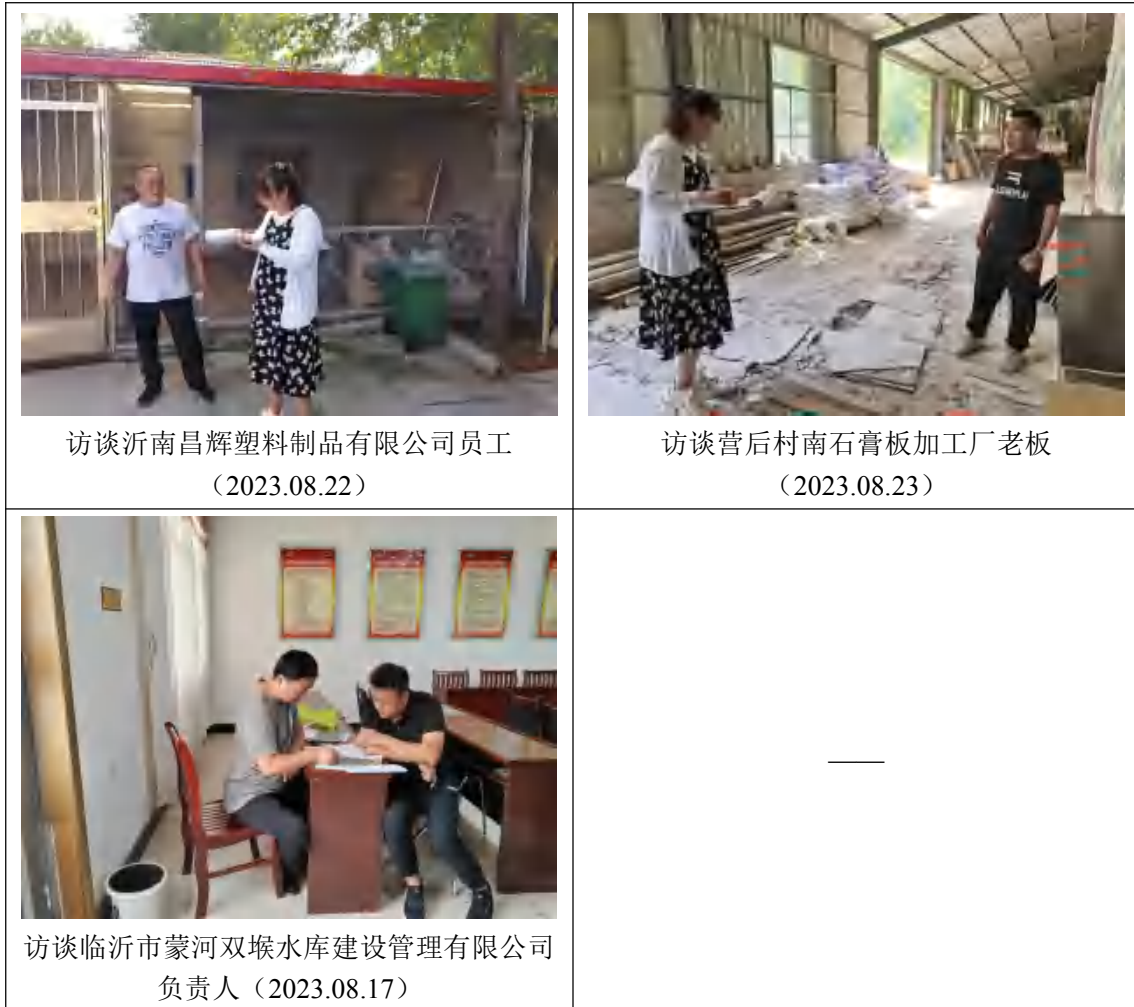


图 5-5 人员访谈照片

被访谈人员基本信息见表 5-1。

表 5-1 被访谈人员基本信息表

序号	姓名	受访人员类型	联系方式	访谈方式	访谈时间
1	薛克峰	沂南县双墩镇环保所所长	15275595178	当面访谈、电话访谈	2023 年 8 月 22 日
2	代晓	沂南县双墩镇国土所工作人员	18954987912	当面访谈	2023 年 8 月 22 日
3	刘克花	沂南县双墩镇营后村村干部	15020982764	当面访谈	2023 年 8 月 22 日
4	解优品	临沂市蒙河双墩水库建设管理有限公司	13953929770	当面访谈	2023 年 8 月 17 日
5	韩长发	营后村西北旋皮厂	13954448650	当面访谈	2023 年 8 月 22 日
6	徐纪国	沂南县万翔木材加工厂	13853918287	当面访谈	2023 年 8 月 22 日
7	刘克东	沂南政东木业有限公司	15615178179	当面访谈	2023 年 8 月 22 日

序号	姓名	受访人员类型	联系方式	访谈方式	访谈时间
8	苏永庆	沂南县鲁信机械配件有限公司	13573997576	当面访谈	2023年8月22日
9	韩玉存	沂南昌辉塑料制品有限公司	13021576111	当面访谈	2023年8月22日
10	张营芳	瓦屋庄村村民	15053959727	当面访谈	2023年8月22日
11	李奉华	营后村南石膏板加工厂	13468105665	当面访谈	2023年8月23日
12	张贵芳	瓦屋庄村村书记	13954926596	电话访谈	2023年8月23日

## 5.2.4 信息整理与分析

2023年8月17日~8月23日，项目组对该地块土壤污染状况进行人员访谈，主要通过当面交流和电话交流两种方式，访谈对象包括政府部门和前土地使用权人（崖子村营后支部）、当地国土所工作人员、周边工矿企业负责人、周边商业企业负责人、当地环保所、委托方（临沂市蒙河双墩水库建设管理有限公司）、当地村民等，通过访谈详细了解了该地块的历史变迁和现状情况，访谈记录见附件3，访谈问题及回答见表5-2。

表5-2 人员访谈记录表主要问题分析情况一览表

被访谈人员类型	问题	回答
崖子村营后支部干部 (地块前使用权人、当地政府部门)	崖子营后村周边有什么企业?	有旋皮厂、篷布厂等企业，有养殖户
	大约干了多久?	旋皮厂10多年，篷布厂约3年
	调查地块用地历史是?	耕地、林地
	种植历史?	小麦、玉米轮作，蔬菜大棚、杨树
	咱村子里的蓝色房子都是做什么的?	有商业沿街房，也有旋皮厂、机加工厂等
	地块历史上有无工业?	不涉及工业，一直都是林地、耕地。
	地块及周边地块农用地时期用过哪些化肥、农药?	化肥使用尿素以及复合肥，农药一般用硫磷类、酰胺类以及除虫菊酯的农药
	使用过六六六、滴滴涕之类高残留的农药吗?	没用过，没使用
	地块内有无历史监测数据?	无
	相邻地块有工业企业存在吗?	没有，紧挨着公墓，周边都是农林地

被访谈人员类型	问题	回答
	地块及周边地块灌溉水源及水质情况？	水质很好，河流地表水
	村子有养殖场吗？规模多大？	村里的养猪、养鸡都很小，都是40-50只猪。离村较远的有稍微大些的养殖场。
当地环保所主席	地块及周边地块历史上有无发生过泄露、污染事故？	无
	地块内有无有毒有害物质的储存？	无
	地块周边1km范围内有什么工业企业？	工业不集中，没有什么大型厂子，主要是旋皮厂，机加工这种小厂。
	地块内及周边地块1km范围内有无固废填埋？	无
	地块内历史上有没有工业？	无
	地块周边1km范围内有无化工厂、农药厂等有毒有害场所吗？	无
	地块周边1km范围内有无规模化养殖场？	有，很少，基本上有2-3家，也是500头猪以下规模，也不算大型。
当地国土局工作人员	地块前使用权人？	崖子村集体所有
	征地时，地块内有哪些地上附着物？	玉米、杨树、花生
	地块用地性质？	林地
委托方（临沂市蒙河双墩水库建设管理有限公司负责人）	地块用地历史？	林地
	项目由来？	用于建设双墩水库的安置用房。
	地块周边有什么工业？	很少，有也是些小企业，没啥大企业
	地块及周边有没有发生过泄露、污染事故？	无
	本地块土壤、地下水有无被污染过？	无
营后村西北旋皮厂老板、周边居民	什么时候建的旋皮厂？	2006-2007年左右
	之前是什么类型地类？	林地
	年产多少吨？	1000多包旋皮、木皮
	咱们产生含油废物吗？	不产生废油，产生含油抹布
	产生多少？怎么处理？	收集好，扎紧封口，放入环卫垃圾桶内，由环卫拉运

被访谈人员类型	问题	回答
	生产工艺是啥?	原木→锯断→旋切→晾晒→入库就可以
沂南县万翔木材厂老板、周边居民	万翔木材加工厂是哪年建的?	差不多 2010 年建成的
	之前是什么地类? 什么类型?	之前养牛的, 后期改的, 也是养殖散户
	周边还有啥企业?	有其他旋皮厂、有石膏板厂, 都是小型的, 还有篷布厂。
	有没有听过地块及周边发生过污染、泄露事故?	无
	周边有啥养殖厂吗?	没有, 有也是散养的, 家里养个 20-30 头猪
沂南昌辉塑料制品有限公司员工	昌辉篷布建厂多久?	大约 3-5 年
	以前建之前是什么用地?	也是工业, 是旋皮厂
	生产工艺是什么?	篷布→切割裁剪→缝制→成品
	工艺有没有加热过程?	没有, 不涉及
	对面的厂子是干什么的?	好像是石膏板
沂南县鲁信机械配件有限公司老板	鲁信机械什么时候建的? 建之前的地类?	2009 年建成。建之前为空地。
	主要是干什么的?	生产铸件, 各类铸件, 有锁头, 各类连接件
	生产工艺是啥?	废铁→清理→熔化→浇铸→清砂→打磨→成品
	危废咋处理?	定期由资质单位处理, 产生量很少, 危废库严格管理。
	产生废水吗? 那生活废水总得有吧?	不产生废水, 就是产生点生活废水。
	边上有什么厂子?	生产篷布的
沂南政东木业有限公司老板	厂子叫什么名字? 除了旋皮还做别的吗?	沂南政东木业有限公司; 只做旋皮。
	什么时候建的? 投产时间?	2008 年建的, 2009 年投产
	以前是干什么的? 什么地?	之前是空地
	粉尘、木屑怎么处理?	外售综合利用
	使用木材防腐剂吗?	不使用。咱是自然晾干, 含水率低, 不做防腐处理。咱们是半成品, 原料也不存放, 都是来多少料就是加工多少。
瓦屋庄村	周边有无企业?	无

被访谈人员类型	问题	回答
村民	用什么化肥和农药？	使用碳铵、尿素；使用硫磷类、除虫菊酯类农药等
	蔬菜大棚种什么？	辣椒、黄瓜
	咱们村蓝房子是干什么？	那是居民房，上边是蓝色防水屋顶
	在这里住了几年了？	一直是这个村里的
瓦屋庄村 村书记	地块历史是什么？	耕地、林地
	村周边是有什么企业吗？	村子里没啥企业，村子很小
	相邻地块的用地历史？	耕地
	地块周边有没有污染、泄露事故？	无
	地块周边有无规模化养殖场？	没有，就是散养户，家里养些鸡鸭
	地块周边有无有毒有害物质的储存？	没有
营后村南石膏板加工厂老板	石膏板厂是什么时候建的？建之前是？	2010年建成，建之前是养殖场
	现在车间用途？	仓库、仓储石膏板，不怎么晾晒生产了
	现在做仓库，以前是生产什么的工艺是什么？	2008年做石膏板，做到2021年；工艺是原料→搅拌→模具成型→晾干烘干→包装
	咱厂子对面是干什么的？	是机加工的，生产锁头、铸件的
	烘干是怎么烘干的，有加热吗？	没有，是自然晾晒的
	历史上是否发生过污染事故？	无
	周边有无规模化养殖场？	有，南边就是，好像是养猪的，但也不算太大的

根据人员访谈结果可以得出：

(1) 2006 至今地块内一直为林地、耕地。地块内部历史上无工业企业生产活动，无潜在污染源。地块内部没有化工厂、农药厂、冶炼厂、加油站、化学品储罐、固体废物处理行业等工业企业生产经营活动。

(2) 四周相邻地块内不存在化工厂、农药厂、冶炼厂、加油站、化学品储罐、固废处理等活动，存在 1 座公墓等。

(3) 调查地块周边 1km 范围内的工业企业有：4 家旋皮厂、营后村西北锤

把厂、2个养殖区、5个养殖散户、志凯庆养鸭厂、老式烤烟房、瓦屋村西空心砖厂、沂南县鲁信机械配件有限公司、沂南昌辉塑料制品有限公司、营后村南石膏板厂，共17家小厂。

(4) 4家旋皮厂工艺、产排污情况相似，其中2家自2008年生产至今，1家从2011年生产至今，另外1家从2011年生产至2020年。生产工艺主要包括外购原木锯断、旋切、晾晒、打包入库等。锯断、旋切工序产生木粉尘以及边角料、木屑，不含有毒有害成分。

(5) 养殖散户主要养殖猪、鸡和鹅，养殖规模为存栏40头猪、50只鸡。该散养户不产生废水，粪便做农肥。

(6) 屋村西空心砖厂位于项目地块S方位约970米处，自2014年开始运营，主要加工销售水泥空心砖。外购沙子、水泥，按照一定比例投料入搅拌机内搅拌混匀后，使用传送带传送至模具内压制成型后，码垛起来，晾晒后外售。沙子含水量较大，整个生产过程都湿式作业，因此不产生扬尘。主要产尘环节为装卸车及道路扬尘。

(7) 沂南县鲁信机械配件有限公司位于地块WSW侧670米处，自2011年开始运营，主要加工生产铸件。外购废铁→清理→熔化→浇铸→清砂→打磨→成品，即为铸件。

(8) 沂南昌辉塑料制品有限公司位于地块WSW侧640米处，自2020年左右开始运营。该原辅材料：篷布、缝纫线。生产工艺是将外购的篷布采用切割裁剪、缝制，根据客户的要求定制尺寸，最终缝制成标准尺寸的篷布成品。

(9) 营后村南石膏板厂自2008年左右开始运营，一直从事石膏板的生产制造，后于2021年停产，生产车间仅用于石膏板的存储。将外购的石膏粉与水按照一定比例一起进行搅拌，然后倒入模具中成型，采用自然晾干的方式进行晾干，最后进行包装成为石膏板成品。

(10) 地块周边1km范围内，没有发生过污染、泄漏等环境事故。

(11) 地块内及周边地块农用地时期，种植小麦及玉米、花生、蔬菜以及杨树，使用尿素、碳酸氢铵及氮磷钾复合肥等化肥，无有害成分，对地块土壤及地

下水影响较小。使用有机磷农药（辛硫磷、草甘膦等）、酰胺类农药（甲草胺、乙草胺等）及拟除虫菊酯类农药，此类农药高效、低毒、低残留，在国家推荐名录中，属于相对非持久性农药，生物降解半衰期短，对地块土壤及地下水影响较小。使用当地的地表水作为灌溉用水，水质较好，对地块土壤及地下水影响较小。

## 6 结果与分析

### 6.1 资料收集结果与分析

地块及相邻地块遥感影像采用天地图山东历史影像，可以追溯到 2006 年。

根据历史影像及人员访谈，地块历史为：2006 至今地块内一直为林地、耕地。地块内部历史上无工业企业生产活动，无潜在污染源。地块使用尿素、碳铵及氮磷钾复合肥等无毒无害的化肥，使用有机磷、酰胺类及拟除虫菊酯类高效、低毒、低残留的农药，使用地表水作为灌溉用水，对地块土壤及地下水影响较小。地块内部没有化工厂、农药厂、冶炼厂、加油站、化学品储罐、固体废物处理行业等工业企业生产经营活动。

相邻地块历史为：北侧相邻地块一直为林地，西侧相邻地块一直为林地。东侧相邻地块：2020 年之前为耕地、林地；2020 年至今为静安公墓。南侧相邻地块一直为农村道路、林地、耕地。相邻地块历史上无化工厂、农药厂、冶炼厂、加油站、化学品储罐、固体废物处理行业等工业企业生产经营活动。

地块周边 1km 范围内用地历史为：2006 年之前用地性质主要为农村住宅、农田、道路、河流、行政办公以及沿街商业等。2006 年~2008 年，周边增加了旋皮厂、锤把厂、烤烟房、石膏板厂等小厂。2008 年~2022 年，地块周边增加了生猪养殖片区、沂南县鲁信机械配件有限公司、旋皮厂、养殖片区、养鸭厂、养猪厂、养鸡厂、空心砖厂等。2011 年之后，地块周边商业逐步繁荣，行政办公、超市、餐饮等相继涌现，各类行业也增加。2020 年，有一家旋皮厂停产，在原厂址新建了沂南昌辉塑料制品有限公司，从事篷布生产。

地块及周边地块农用地时期，小麦、玉米轮作，使用无毒无害的尿素、碳铵及氮磷钾复合肥，使用有机磷、酰胺类及拟除虫菊酯类高效、低毒，低残留的农药，使用地表水作为灌溉水，对地块土壤和地下水影响较小。

地块周边存在过的 17 家工业企业均不涉及有毒有害物质，管理水平较高，结合主导风向以及地表、地下径流方向分析，认为其对调查地块土壤和地下水的潜在污染风险较小，本次调查不予考虑。



## 6.2 现场踏勘结果与分析

我单位于 2023 年 8 月组织技术人员对地块内部、相邻地块及地块周边 1km 范围内地块进行了现场踏勘。现场踏勘时，北侧相邻地块为林地，林地种植杨树；西侧相邻地块为林地，林地种植杨树；东侧相邻地块为静安公墓，公墓内种植松柏；南侧相邻地块为农村道路、耕地、林地，耕地种植玉米，林地种植杨树。相邻地块为林地、耕地、道路、公墓等。1km 范围内用地性质包括农田、农村住宅、道路、河流、沿街商铺、学校、医院、行政办公单位以及生猪养殖片区、沂南县鲁信机械配件有限公司、旋皮厂、养殖片区、养鸭厂、养猪厂、养鸡厂、空心砖厂、沂南昌辉塑料制品有限公司等。地块周边 1km 范围内无化工厂、农药厂、冶炼厂、加油站、化学品储罐、固废处理等活动。

现场踏勘时，地块内无企业生产痕迹，无污染痕迹；无有毒有害物质、储罐存放；无废物填埋处；地块内无残余废弃物和污染源。

项目组利用 PID 和 XRF 快速测定设备对地块内挥发性有机物和重金属进行快速测定，快速测定结果与前期相关资料收集结果相吻合，可以相互印证前期可以收集的相关资料与人员访谈。

## 6.3 人员访谈结果与分析

(1) 地块用地性质：该地块2006至今地块内一直为林地、耕地。耕地种植历史为小麦和玉米轮作，林地树种为杨树。地块历史上不涉及工矿用途、有毒有害物质储存与运输，无有毒有害物质泄漏或环境污染事故，无固体废物堆放、倾倒、填埋，无工业废水污染，不存在其它可能造成土壤污染的情形，本地块土壤或地下水不存在被污染迹象。

(2) 北侧相邻地块一直为林地，西侧相邻地块一直为林地。东侧相邻地块：2020年之前为耕地、林地；2020年至今为静安公墓。南侧相邻地块一直为农村道路、林地、耕地。相邻地块历史上无化工厂、农药厂、冶炼厂、加油站、化学品储罐、固体废物处理行业等工业企业生产经营活动。

(3) 地块内及周边地块农用地时期，种植小麦、玉米、花生、辣椒、黄瓜

等蔬菜，使用尿素、碳酸氢铵及氮磷钾复合肥等化肥，无有害成分。使用有机磷农药（辛硫磷、草甘膦等）、酰胺类农药（甲草胺、乙草胺等）及拟除虫菊酯类农药，此类农药高效、低毒、低残留，在国家推荐名录中，属于相对非持久性农药，生物降解半衰期短。使用附近地表水作为灌溉用水，水质较好。

（4）地块周边存在3家蔬菜冷库、3家汽修店、养殖散户、吴家预制厂（加工销售水泥空心砖）、鑫隆彩钢公司（加工销售彩钢瓦、钢材）、蔬菜购销公司等17家工业企业，通过访谈及调查这17家企业污染影响较小。

（5）地块周边不涉及化工厂、农药厂、冶炼厂、加油站、化学品储罐、固体废物处理等可能产生有毒有害物质的活动。

综上所述，相邻地块现状及历史不存在对本地块污染影响的风险。

## 6.4 地块 1km 范围内企业对本地块的影响分析

综合资料收集、现场踏勘及人员访谈内容，地块 1km 范围内工业企业有 4 家旋皮厂、营后村西北锤把厂、2 个养殖区、5 个养殖散户、志凯庆养鸭厂、老式烤烟房、瓦屋村西空心砖厂、沂南县鲁信机械配件有限公司、沂南昌辉塑料制品有限公司、营后村南石膏板厂等 17 家工业企业。

（1）旋皮厂潜在污染物为旋切机产生的石油烃。地块周边共 4 家旋皮厂，其中营后村西北旋皮厂、万翔木材加工厂位于地块 WNW 侧、沂南政东木业有限公司位于地块 W 侧，1 家旋皮厂位于地块 WSW 侧，均位于地块主导风向侧风向、地下水流向侧方向，对地块潜在污染风险较低。

（2）营后村西北锤把厂的潜在污染物为锯削机产生的石油烃等。锤把厂位于地块西北 780m 处，位于地块主导风向侧风向、地下水流向侧方向，对地块潜在污染风险较低。

（3）养殖区及养殖散户潜在污染物为氨、硫化氢等恶臭气体。养殖区和养殖散户均位于地块主导风向侧风向、地下水流向侧方向，对地块潜在污染风险较低。

（4）老式烤烟房潜在污染物主要为烟尘，老式烤烟房位于地块 WNW 方位 440m 处，位于地块主导风向侧风向、地下水流向侧方向，对地块潜在污染风险较低。

（5）瓦屋村西空心砖厂潜在污染物主要为颗粒物，该企业位于项目地块 S

方位约 970 米处，位于地块主导风向侧风向、地下水流向侧方向，对地块潜在污染风险较低。

(6) 沂南县鲁信机械配件有限公司潜在污染物为颗粒物和 VOCs；该位于地块 WSW 侧 670 米处，位于项目地块主导风向侧风向，属于地下水流向的下游。危废暂存库采取了防渗、防雨、防风等措施，定期委托有资质单位处置。因此，对项目地块潜在污染风险较低。

(7) 沂南昌辉塑料制品有限公司不存在潜在污染物，对项目地块潜在污染风险较低。

(8) 营后村南石膏板厂潜在污染物为颗粒物，该位于地块 WSW 侧 690 米处，位于项目地块主导风向侧风向，属于地下水流向的下游，对项目地块潜在污染风险较低。

通过以上分析，地块周边 1km 范围内的 17 家企业对项目地块的污染风险较小，本次调查不予考虑。

## 6.5 人员访谈、资料收集与现场踏勘一致性与差异性分析

表 6-1 人员访谈、资料收集与现场踏勘一致性与差异性分析结果一览表

问题	人员访谈结果	资料收集结果	现场踏勘结果	一致性与差异性分析
地块用地历史	耕地、林地	耕地、林地	耕地、林地	一致
地块内是否存在生产性工业企业	无	无	无	一致
相邻地块用地历史	道路、耕地、林地、公墓等	道路、耕地、林地、公墓等	道路、耕地、林地、公墓等	一致
相邻地块是否存在生产性工业企业	无	无	无	一致
周边 1km 范围内存在的工业企业对本地块有无污染风险（泄露、乱排等）	无	无	无	一致

以上分析可见，人员访谈、资料收集及现场踏勘的结果具有一致性，可以相互认证。综上所述，地块内及周围区域当前和历史上均无可能的污染源，认为地块的环境状况可以接受，对人体健康的风险可以忽略。

## 6.6 现场快速测定及分析

通过现场踏勘，未发现地块及周边有化学品味道和刺激性气味等异味，通过快速测定仪器可以作为进一步判断地块是否有潜在污染的可能。项目组利用 PID 和 XRF 快速测定设备对地块内挥发性有机物和重金属进行初步测定。

### (1) 快筛点位布设

现场在地块内布设 6 个快筛点位，同时在地块北侧 20 米处林地设置 1 个对照点。快筛点位的布设本着均匀分布的原则，分别布设在地块的玉米地以及杨树林地中。

快筛点位布设图见图 6-1。

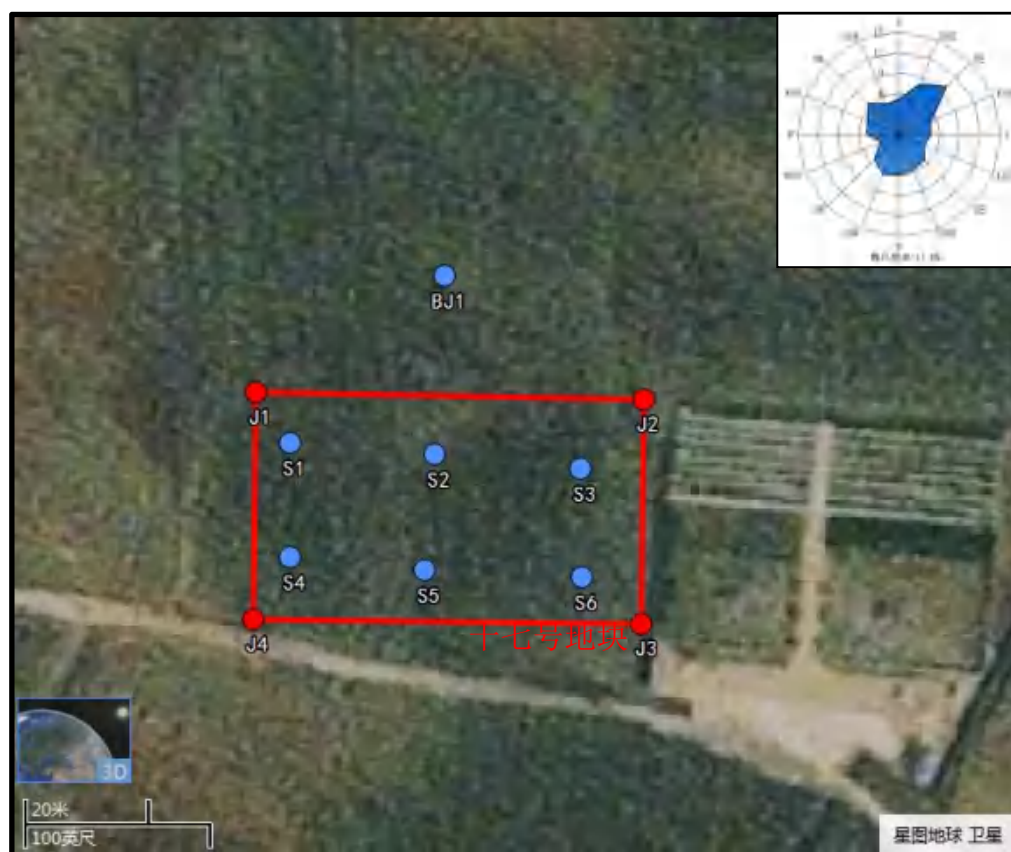


图 6-1 快筛点位布设图（底图为天地图山东，拍摄于 2023 年）

### (2) 快筛点位布设的合理性分析

地块历史及现在均不存在工业活动，用地历史为耕地、林地，地块用地类型比较单一、且未受扰动，因此，本次调查快筛布点在网格布点法的基础上，考虑到尽量不破坏小麦又兼顾均匀性和布点代表性原则。在地块北侧内东西方向均匀

布设 3 个快筛点位，用以代表北部林地、玉米地土壤质量；地块南部区域内东西方向均匀布设了 3 个快筛点位，用以代表林地、耕地土壤质量。经人员访谈，地块内土壤均无扰动，因此，本次调查快筛点位的布设能够满足标准要求，能够代表地块整体的土壤状况。

(3) 快筛过程：

①使用光离子化检测仪（PID）对土壤 VOCs 进行快速检测，使用 X 射线荧光光谱仪（XRF）对土壤重金属进行快速检测。

②快速检测前对 PID、XRF 设备进行校准。采用标准参考物质 2711a 对 XRF 设备进行校准，采用氮中异丁烯气体标准物质（编号 KZ14038）对 PID 设备进行校准，校准结果均满足标准物质不确定度范围要求。

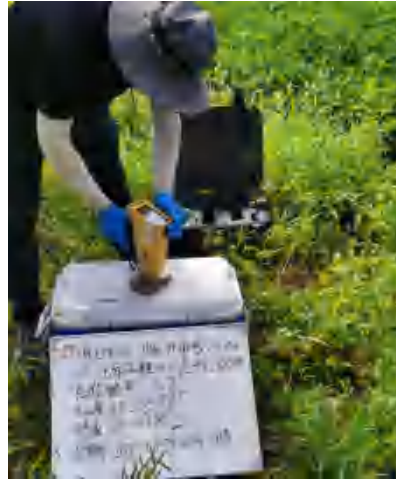
③现场快速检测土壤中 VOCs：用采样铲在 VOCs 取样位置采集土壤置于聚乙烯自封袋中，自封袋中土壤样品体积需占 1/2~2/3 自封袋体积，取样后，自封袋需置于背光处，避免阳光直晒，取样后在 30 分钟内完成快速检测。检测时，将土样尽量揉碎，放置 10 分钟后摇晃或振荡自封袋约 30 秒，静置 2 分钟后将 PID 探头放入自封袋顶空 1/2 处，紧闭自封袋，记录最高读数。

④记录土壤样品现场快速检测结果。现场快筛见图 6-2，快筛校准记录见附件 4，快筛记录见附件 5。





S1#点位环境状况（玉米地）



S2#点位重金属快速检测



S1#点位重金属快速检测



S2#点位挥发性有机物快速检测



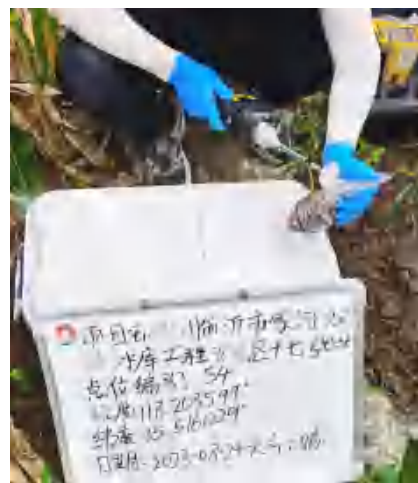
S3#重金属快速检测



S3#挥发性有机物快速检测



S4#重金属快速检测



S4#挥发性有机物快速检测



图 6-2 现场快速检测

(4) 快筛检测数据及结果分析

快筛检测数据见表 6-2。

表 6-2 现场快速筛选结果表

点位编号	地理坐标	深度(m)	XRF 测试项目(ppb)								PID 结果(ppb)
			砷	镍	汞	铜	镉	铬	铅	锌	
S1	N35.516203° E118.203599°	0.2	10	31	ND	29	ND	50	21	62	515
S2	N35.516186° E118.203870°	0.2	10	38	ND	21	ND	45	21	56	525
S3	N35.516164° E118.204144°	0.2	9	35	ND	20	ND	54	21	53	442
S4	N35.516029° E118.203599°	0.2	11	28	ND	21	ND	87	20	54	430
S5	N35.516009° E118.203852°	0.2	11	33	ND	25	ND	39	23	63	411
S6	N35.515998° E118.204147°	0.2	9	29	ND	18	ND	48	17	51	473
BJ1 对照点	N35.516459° E118.203889°	0.2	10	33	ND	23	ND	59	17	48	444

点位编号	地理坐标	深度(m)	XRF 测试项目(ppb)								PID 结果(ppb)
			砷	镍	汞	铜	镉	铬	铅	锌	
检出限	—	—	1	6	2	4	4	20	2	2	1

通过利用 PID 和 XRF 快速测定设备，对地块内及对照点表层土壤进行快速测定，结果表明地块内土壤 PID 测定的 VOCs 结果为 411~525ppb，对照点土壤 PID 测定的 VOCs 结果为 444ppb，地块内 VOCs 快筛值与对照点 VOCs 快筛值相比更低或者两者近似；地块内 XRF 测定的 8 种土壤重金属快筛值与对照点土壤快筛值相比更低或者两者近似。因此，判定地块内土壤未受到污染。本次筛查结果与前期相关资料收集结果相吻合，可以与前期收集的相关资料与人员访谈信息相互印证。

## 6.7 不确定性分析

开展调查结果不确定性影响因素分析，对地块的管理，降低地块潜在污染所带来的健康风险具有重要意义。从地块调查的过程来看，本项目不确定性的主要有以下几个方面：

1、本次地块土壤污染状况调查卫星影像只能追溯到 2006 年，更早时间段的卫星影像无法获取，本次调查地块及相邻地块的 2006 年之前的历史资料主要通过人员访谈得到，资料完整性存在一定的不确定性。

为了消除访谈信息的不确定性，本次调查扩大了访谈范围，访谈对象囊括了各行各业，包括当地政府管理部门（崖子村营后支部书记及干部；瓦屋庄村村书记）、当地国土部门、当地环保部门、委托方（也是熟悉地块历史的当地居民）、地块周边工况企业及商业单位的相关责任人员、地块周边长期定居的居民等，关于 2006 年之前调查地块及周边地块用地历史，各个被访谈对象的答案一致，相互佐证。因此，本调查报告中关于 2006 年之前调查地块及周边地块用地历史的相关内容真实、可靠。

2、快速检测设备准确度无法达到实验室土壤污染检测的要求，只能作为初步判断的依据，具有不确定性。

为了消除快速检测设备准确度不足带来的不确定性，快速检测前，采用标准参考物质 2711a 对 XRF 设备进行校准，采用氮中异丁烯气体标准物质（编号



KZ14038)对PID设备进行校准,校准结果均满足标准物质不确定度范围要求。本次调查快速检测时选取了位于调查地块北侧的林地作为对照点,同步对地块内土壤及对照点土壤的重金属及VOCs进行快速检测,比较地块内快速检测数据与对照点快速检测数据,发现两者相近,得出地块内土壤未受污染的结论。因此,本次调查结论可靠。

## 7 结论和建议

### 7.1 调查结论

临沂市蒙河双墩水库工程安置区十七号地块位于临沂市沂南县双墩镇崖子村北。地块面积为 2526m<sup>2</sup>（约 3.79 亩），地块东至静安公墓，南至崖子村林地、农村道路、耕地，西至崖子村林地，北至崖子村林地。

2023 年 08 月，山东君成环境检测有限公司接受委托后，立即收集相关资料，对现场进行了踏勘、人员访谈，对地块进行污染识别。通过历史影像及人员访谈，地块内历史清晰，2006 至今地块内一直为林地、耕地。地块内部历史上无工业企业生产经营活动，无潜在污染源。

根据人员访谈、历史影像图等资料，北侧相邻地块用地历史为：2013 年之前为耕地，北侧相邻地块一直为林地，西侧相邻地块一直为林地。东侧相邻地块：2020 年之前为耕地、林地；2020 年至今为静安公墓。南侧相邻地块一直为农村道路、林地、耕地。

地块 1km 范围内工业企业有 4 家旋皮厂、营后村西北锤把厂、2 个养殖区、5 个养殖散户、志凯庆养鸭厂、老式烤烟房、瓦屋村西空心砖厂、沂南县鲁信机械配件有限公司、沂南昌辉塑料制品有限公司、营后村南石膏板厂等 17 家工业企业。以上 17 家工业企业均不涉及有毒有害物质，管理水平较高，结合主导风向以及地表、地下径流方向分析，对调查地块土壤和地下水的潜在污染风险较小。

本地块及地块周边 1km 范围内历史上无化工厂、农药厂、冶炼厂、加油站、化学品储罐、固体废物处理行业等工业企业生产经营活动，无潜在污染源。

地块内及周边地块农用地时期，种植小麦、玉米、花生、辣椒、黄瓜等蔬菜，使用尿素、碳酸氢铵及氮磷钾复合肥等化肥，无有害成分。使用有机磷农药（辛硫磷、草甘膦等）、酰胺类农药（甲草胺、乙草胺等）及拟除虫菊酯类农药，此类农药高效、低毒、低残留，在国家推荐名录中，属于相对非持久性农药，生物降解半衰期短。使用附近地表水作为灌溉用水，水质较好。

本次调查在地块内布设 6 个快筛点位，同时在地块北侧约 20 米处的林地布设 1 个对照点，对地块内及对照点表层土壤进行 PID 和 XRF 快速测定，快速测定结果与资料收集、现场踏勘及人员访谈结果相吻合，可以进一步印证前期调查结果。

综合第一阶段土壤污染状况调查,表明地块内及周围区域当前和历史上均无可能的污染源,认为地块的环境状况可以接受,无需开展第二阶段土壤污染状况调查工作,对人体健康的风险可以忽略。

## 7.2 建议

根据调查结论,结合本地块未来土地利用规划,提出本地块管理后续工作建议如下:

(1) 在开发建设过程中仍需加强地块管理,在地块周边设置围挡,防止倾倒工业固废、建筑及生活垃圾,预防引入新的环境污染源。

(2) 该地块周边有居民区、行政办公单位、幼儿园、医院、地表水等敏感目标,在后续开发利用过程中应加强施工管理,妥善处置施工过程中产生的固废、扬尘及施工废水,避免造成二次污染情况发生。

(3) 本次调查结果是基于场地现有条件和现有评价标准而做出的专业判断,未来该场地由于用地类型或评价标准等发生变化时,应对现有调查结论进行评估,必要时需要重新开展土壤污染状况调查与评估。

(4) 地块后续施工过程中应严格落实《中华人民共和国大气污染防治法》、《关于进一步加强施工工地和道路扬尘管控工作的通知》和《大气污染防治行动计划》等大气污染防治要求,严格落实施工现场扬尘治理的10个100%要求。

## 附件 1 项目委托书、承诺书

### 委托书

我单位 临沂市蒙河双墩水库工程安置区十七号地块 地块  
位于 沂南县双墩镇崖子村，占地面积约 3.79 亩  
( 2526 ) m<sup>2</sup>。

根据《中华人民共和国土壤污染防治法》、《山东省土壤污染防治条例》及临沂市生态环境局的工作要求，需对地块进行土壤污染状况调查，现委托山东君成环境检测有限公司负责此次土壤污染状况调查相关事项，我单位将积极协调配合。

委托单位（盖章）



2023 年 08 月 16 日

附件 2

## 申请人承诺书

本单位（或者个人）郑重承诺：

我单位（或者本人）对申请材料的真实性负责；为报告出具单位提供的相应资料、全部数据及内容真实有效，绝不弄虚作假。

如有违反，愿意为提供虚假资料和信息引发的一切后果承担全部法律责任。

承诺单位：（公章）



法定代表人（或者申请个人）：（签名）

2023年08月26日

(注：此件一式3份，县区自然资源和规划主管部门留存1份，县区生态环境分局留存1份，  
随调查报告送市生态环境局1份)

附件 3

## 报告出具单位承诺书

本单位郑重承诺：

我单位对 临沂市蒙河双堪水库工程安置区十七号 地块土壤污染状况调查报告的真实性、准确性、完整性负责。

本报告的直接负责的主管人员是：

姓名：王雪 身份证号：370982198901021946

负责篇章：全部章节 签名：王雪

本报告的其他直接责任人员包括：

姓名：朱晓蕾 身份证号：371524198505105326

负责篇章：调查报告审核 签名：朱晓蕾

如出具虚假报告，愿意承担全部法律责任。

承诺单位：



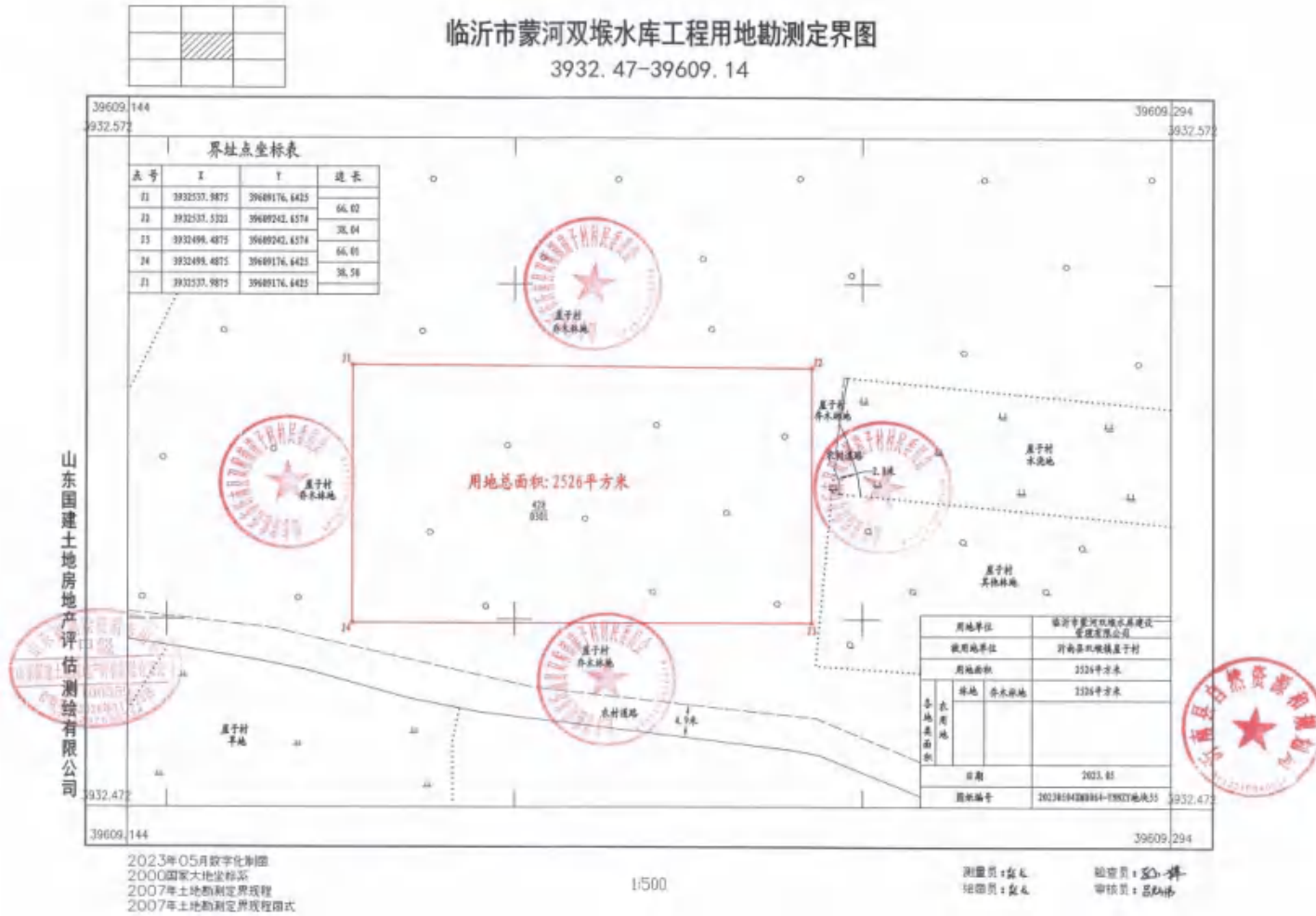
法定代表人：

(签名) 李尔军

2023年08月28日

(注：此件一式3份，县区自然资源和规划主管部门留存1份，县区生态环境分局留存1份，随调查报告送市生态环境局1份)

## 附件 2 地块土地相关资料



## 沂南县人民政府 双堍镇崖子村征地补偿安置方案公告

沂征补公告〔2023〕70号

为保障公共利益用地需要，根据《中华人民共和国土地管理法》、《中华人民共和国土地管理法实施条例》和《山东省人民政府办公厅关于规范征收土地管理工作的意见》(鲁政办发〔2022〕13号)等法律法规的有关规定，沂南县人民政府经自然资源部门和规划、财政、农业农村、人力资源社会保障等有关部门和双堍镇人民政府依据土地现状调查结果和社会稳定风险评估结果，拟定了《崖子村征地补偿安置方案》，现公告如下：

### 一、拟征收土地目的

本次拟征收土地拟用于临沂市蒙河双堍水库工程建设，用途为水城及水利设施用地。

### 二、拟征收土地的位置、地类及面积

本次拟征收崖子村土地，位于沂南县双堍镇崖子村（东郭古村、后崖子村、前崖子村、崖后村、东河村、小埠村、五层庄村），总面积145.2294公顷，其中：农用地126.3395公顷（耕地45.3359公顷，园地5.3078公顷，林地70.3545公顷，交通运输用地1.5678公顷，水城及水利设施用地1.1028公顷，其他土地4.1312公顷），草地0.3394公顷，建设用地19.0768公顷（商业服务用地1.2166公顷，工矿用地0.0869公顷，住宅用地16.6239公顷，公共管理与公共服务用地0.3635公顷，交通运输用地0.4021公顷，特殊用地0.3838公顷），未利用地0.8131公顷（水城及水利设施用地0.8131公顷）。

### 三、拟征收土地补偿标准

拟征收土地补偿安置费按照山东省人民政府鲁政字〔2020〕74号批复的沂南县征地区片地价标准执行。拟征收土地位于Ⅲ级区片，耕地补偿标准为91.5万元/公顷；

拟征收土地地上附着物和青苗补偿标准按照山东省财政厅、山东省自然资源厅《关于临沂市征地区片地上附着物和青苗补偿标准的批复》(鲁自然资函〔2022〕56号)规定的标准执行；

拟征收土地涉及农村住宅（或工矿企业）的补偿安置，按照沂南县人民政府依据国家有关规定制定的补偿安置方案执行。

### 四、安置意见

经与崖子村集体组织协商，对拟征收土地涉及的农业人口采取以下方式安置。

(一)货币安置。征收土地补偿安置费拨付到崖子村委会后，其具体分配方案由本村集体组织成员讨论决定。

(二)社保安置。社会保障补助费按照22.5万元/公顷标准，由县财政部门拨付至社会保障资金专户，共计3290.1615万元。由双堍镇政府按照有关规定和程序指导崖子村组织召开村民代表会议或村民大会，研究拟定被征地农民社会保障方案并报县人力资源社会保障局备案。在征收土地经依法批准后，由县人力资源和社会保障局根据被征地农民养老保险方案，办理参保事宜。

### 五、办理补偿登记安排

拟征收土地的土地所有权人、使用权人及其他相关权利人应当自公告发布之日起5日内(2023年6月9日至2023年6月13日)持相关权属证明材料到当地镇政府办理补偿登记并签订征地补偿安置协议。

未在规定时间内办理补偿登记和签订征地补偿安置协议的，以《土地所有权调查确认表》、《土地使用权及地上附着物和青苗调查确认表》作为补偿安置的依据。

### 六、其他事项

本公告在征收土地涉及农村集体经济组织所在镇、村和村民小组及山东省征地信息公示查询系统同时予以发布。本公告公示期为70日，自2023年5月10日起至2023年6月9日止。

拟征收土地的农村集体经济组织成员如认为拟定的征地补偿安置方案不符合法律、法规规定的，应在公告结束前向沂南县自然资源和规划局提出书面听证申请，听证申请书送沂南县自然资源和规划局办公室。逾期未提出的，视为放弃听证。

### 特此公告

联系人：李淑欣，联系电话：3231996。

附件：1.《临沂市蒙河双堍水库工程沂南县征地补偿和移民安置实施方案》

2.《土地所有权调查确认表》和《土地使用权及地上附着物和青苗调查确认表》

沂南县人民政府  
2023年5月10日

发布日期：2023年5月10日



### 附件3 人员访谈记录表

土壤污染状况调查人员访谈表

调查单位	山东君成环境检测有限公司	访谈日期	2023年08月22日
项目名称	临沂市蒙河双墩水库工程安置区十七号地块土壤污染状况调查		
地块位置	沂南县双墩镇崖子村		
受访人员类型	<input checked="" type="checkbox"/> 地方政府管理人员 <input type="checkbox"/> 地方环保管理人员 <input type="checkbox"/> 地块使用人 <input type="checkbox"/> 地块内居民 <input type="checkbox"/> 地块外居民 <input type="checkbox"/> 地块内工矿企业负责人 <input type="checkbox"/> 地块周边工矿企业负责人 <input type="checkbox"/> 地块内工矿企业工作人员 <input type="checkbox"/> 地块周边工矿企业工作人员		
受访人员姓名	刘奎花 (村部)	受访人员电话	15020982764
访谈内容	1. 崖子管后村 周边有什么企业?		
	有染布厂、造纸厂等企业, 有养殖户。		
	2. 大约开了多久?		
	染布厂10多年, 造纸厂的3年。		
	3. 调查地块用地历史?		
	耕地、林地。		
	4. 种植历史?		
小麦、玉米轮作, 板栗大棚, 杨树。			
备注	5. 咱村子里的蓝色房子都是做什么的?		
	染布, 有商业沿街店, 也有染布厂 机加工等。		
	6. 地块历史上有无工业?		
	不是工业, 一直都是林地、耕地。		
	7. 地块周边农用地时期用过哪些化肥、农药?		
	化肥使用过尿素以及复合肥, 农药一般用有机磷、拟除虫菊酯以及除虫菊酯类的农药。		
	受访人员姓名	晶伟厚	受访人员电话

土壤污染状况调查人员访谈表

调查单位	山东君成环境检测有限公司	访谈日期	2023年08月22日
项目名称	临沂市蒙河双堰水库工程安置区十七号地块土壤污染状况调查		
地块位置	沂南县双堰镇崖子村		
受访人员类型	<input checked="" type="checkbox"/> 地方政府管理人员 <input type="checkbox"/> 地方环保管理人员 <input type="checkbox"/> 地块使用人 <input type="checkbox"/> 地块内居民 <input type="checkbox"/> 地块外居民 <input type="checkbox"/> 地块内工矿企业负责人 <input type="checkbox"/> 地块周边工矿企业负责人 <input type="checkbox"/> 地块内工矿企业工作人员 <input type="checkbox"/> 地块周边工矿企业工作人员		
受访人员姓名	刘克亮	受访人员电话	15020982764
访谈内容	8. 使用过不久, 滴滴涕变为残留的农药吗?		
	答: 没用过, 没使用.		
	9. 地块内有无历史监测数据?		
	无.		
	10. 相邻地块有工业存在吗?		
	没有, 紧挨着公墓, 周边都是农林地.		
	11. 地块及周边灌溉水质及水源情况?		
	水质很好, 河流地表水.		
	12. 村子里有养殖场吗? 规模多大?		
	村里的养猪, 鸡都很少, 都是40-50只猪, 离村较远的有稍微大点的养殖场.		
备注			
访谈人员姓名	晁伟康	访谈人员电话	13407601216

土壤污染状况调查人员访谈表

调查单位	山东君成环境检测有限公司	访谈日期	2023年08月22日
项目名称	临沂市蒙河双墩水库工程安置区十七号地块土壤污染状况调查		
地块位置	沂南县双墩镇崖子村		
受访人员类型	<input type="checkbox"/> 地方政府管理人员 <input checked="" type="checkbox"/> 地方环保管理人员 <input type="checkbox"/> 地块使用人 <input type="checkbox"/> 地块内居民 <input type="checkbox"/> 地块外居民 <input type="checkbox"/> 地块内工矿企业负责人 <input type="checkbox"/> 地块周边工矿企业负责人 <input type="checkbox"/> 地块内工矿企业工作人员 <input type="checkbox"/> 地块周边工矿企业工作人员 <u>环保所所长</u>		
受访人员姓名	薛克峰	受访人员电话	15275595178
访谈内容	<p>1. 地块内及周边地上有无化粪池、渗水井？</p> <p>无。</p> <p>2. 地块内有无有自备窖的储存？</p> <p>无。</p> <p>3. 地块周围1km范围内有什么地址？</p> <p>答：工业不集中，没有大型厂，多是农家乐，机加这种小厂。</p> <p>4. 地块内及周边有1km范围内有无固废堆放？</p> <p>无。</p> <p>5. 地块内地上有无工业？</p> <p>无。</p> <p>6. 地块周边1km范围内有化工、冶炼厂等有毒有害场所吗？</p> <p>没有。</p> <p>7. 地块周边1km范围内有无规模化养殖场？</p> <p>有，很少，基本上有2~3家，也是500头猪以下规模的，也不大。</p>		
备注			
访谈人员姓名	景伟厚	访谈人员电话	13407641216

8. 相邻地块有无工业? :

答: 没有, 边上就有一个厂, 其他都是林地.

9. 地块历史上是否存在土壤或地下水的污染? :

答: 没有.

10. 监测过该地块的土壤吗? :

没有.

土壤污染状况调查人员访谈表

调查单位	山东君成环境检测有限公司	访谈日期	2023年08月17日
项目名称	临沂市蒙河双墩水库工程安置区十七号地块土壤污染状况调查		
地块位置	沂南县双墩镇崖子村		
受访人员类型	<input type="checkbox"/> 地方政府管理人员 <input type="checkbox"/> 地方环保管理人员 <input checked="" type="checkbox"/> 地块使用人 <input type="checkbox"/> 地块内居民 <input type="checkbox"/> 地块外居民 <input type="checkbox"/> 地块内工矿企业负责人 <input type="checkbox"/> 地块周边工矿企业负责人 <input type="checkbox"/> 地块内工矿企业工作人员 <input type="checkbox"/> 地块周边工矿企业工作人员		
受访人员姓名	解优品	受访人员电话	13953929770
访谈内容	1. 地块用地历史? 林地。 2. 项目由来? 用于建设双墩水库的安置用房。 3. 地块周边有什么企业吗? 很少, 有也是些小企业, 没啥大企业。 4. 周边及地块内是否有泄漏、污染事故? 无。 5. 本地块土壤地下水有无被污染过? 无。		
备注			
访谈人员姓名	管承	访谈人员电话	15588118263

土壤污染状况调查人员访谈表

调查单位	山东君成环境检测有限公司	访谈日期	2023年8月20日
项目名称	临沂市蒙河双墩水库工程安置区十七号地块土壤污染状况调查		
地块位置	沂南县双墩镇崖子村		
受访人员类型	<input checked="" type="checkbox"/> 地方政府管理人员 <input type="checkbox"/> 地方环保管理人员 <input type="checkbox"/> 地块使用人 <input type="checkbox"/> 地块内居民 <input type="checkbox"/> 地块外居民 <input type="checkbox"/> 地块内工矿企业负责人 <input type="checkbox"/> 地块周边工矿企业负责人 <input type="checkbox"/> 地块内工矿企业工作人员 <input type="checkbox"/> 地块周边工矿企业工作人员 <u>国土所工作人员</u>		
受访人员姓名	代晓	受访人员电话	18954987912
访谈内容	<p>1. 地块前附设用途？</p> <p>答：崖子村集贸市场</p> <p>2. 说明地块上有哪些附着物？</p> <p>玉米，杨树，花生。</p> <p>3. 地块用地性质？</p> <p>林地。</p>		
备注			
访谈人员姓名	晁伟恩	访谈人员电话	13407641216

土壤污染状况调查人员访谈表

调查单位	山东君成环境检测有限公司	访谈日期	2023年08月22日
项目名称	临沂市蒙河双墩水库工程安置区十七号地块土壤污染状况调查		
地块位置	沂南县双墩镇崖子村		
受访人员类型	<input type="checkbox"/> 地方政府管理人员 <input type="checkbox"/> 地方环保管理人员 <input type="checkbox"/> 地块使用人 <input type="checkbox"/> 地块内居民 <input type="checkbox"/> 地块外居民 <input type="checkbox"/> 地块内工矿企业负责人 <input checked="" type="checkbox"/> 地块周边工矿企业负责人 <input type="checkbox"/> 地块内工矿企业工作人员 <input type="checkbox"/> 地块周边工矿企业工作人员		
受访人员姓名	韩长发	受访人员电话	13954448650
访谈内容	1. 什么时候建的旋皮厂。(葛后村西北)		
	2006~2007年左右		
	2. 之前是什么类型地呢?		
	林地		
	3. 年产量多少吨?    答: 1000多吨旋皮		
	4. 咱们产生什么废物呢?		
	答: 不产生废油, 产生废油抹布		
	5. 怎么处理呢?		
收好的, 扎袋装口, 放入环卫垃圾桶内, 由环卫拉走			
备注	6. 生产工艺是啥?		
	原木 → 锯断 → 旋切 → 晒晒 → 几层就压成		
受访人员姓名	晁伟愿	受访人员电话	13467641216

土壤污染状况调查人员访谈表

调查单位	山东君成环境检测有限公司	访谈日期	年 月 日
项目名称	临沂市蒙河双墩水库工程安置区十七号地块土壤污染状况调查		
地块位置	沂南县双墩镇崖子村		
受访人员类型	<input type="checkbox"/> 地方政府管理人员 <input type="checkbox"/> 地方环保管理人员 <input type="checkbox"/> 地块使用人 <input type="checkbox"/> 地块内居民 <input type="checkbox"/> 地块外居民 <input type="checkbox"/> 地块内工矿企业负责人 <input checked="" type="checkbox"/> 地块周边工矿企业负责人 <input type="checkbox"/> 地块内工矿企业工作人员 <input type="checkbox"/> 地块周边工矿企业工作人员		
受访人员姓名	徐纪国	受访人员电话	13853918287
访谈内容	1. 崖子村加工厂是哪年建的?		
	答: 2010年建成的。		
	2. 地之前是什么地类? 什么类型?		
	答: 之前养牛的, 后期改的, 也是养殖户。		
	3. 周边还有啥企业吗?		
	答: 有其它加工厂, 有石膏板厂, 都是小型的, 还有造纸厂。		
访谈内容	4. 听说听这地块及周边发生过污染、泄漏事故吗?		
	答: 没有。		
访谈内容	6. 周边有啥养殖户吗?		
	答: 有也是养殖户的, 家里养了 20-30头猪。		
备注			
访谈人员姓名	晁伟厚	访谈人员电话	13407641216



土壤污染状况调查人员访谈表

调查单位	山东君成环境检测有限公司	访谈日期	2023年08月22日
项目名称	临沂市蒙河双墩水库工程安置区十七号地块土壤污染状况调查		
地块位置	沂南县双墩镇崖子村		
受访人员类型	<input type="checkbox"/> 地方政府管理人员 <input type="checkbox"/> 地方环保管理人员 <input type="checkbox"/> 地块使用人 <input type="checkbox"/> 地块内居民 <input type="checkbox"/> 地块外居民 <input type="checkbox"/> 地块内工矿企业负责人 <input type="checkbox"/> 地块周边工矿企业负责人 <input type="checkbox"/> 地块内工矿企业工作人员 <input checked="" type="checkbox"/> 地块周边工矿企业工作人员		
受访人员姓名	韩玉存	受访人员电话	13021576111
访谈内容	1. 昌盛棚布建多久?		
	大约5-6年。		
	2. 以前建之前是什么用地?		
	也是地。是砖厂。		
	3. 处理是什么?		
访谈内容	篷布 → 切割 → 编织 → 成布。		
	4. 有没有加热过程?		
	没有。不涉及。		
	5. 对面的厂子是干什么的?		
	好像是石膏板。		
备注			
访谈人员姓名	冯伟德	访谈人员电话	13407641216

土壤污染状况调查人员访谈表

调查单位	山东君成环境检测有限公司	访谈日期	2023年08月22日
项目名称	临沂市蒙河双墩水库工程安置区十七号地块土壤污染状况调查		
地块位置	沂南县双墩镇崖子村		
受访人员类型	<input type="checkbox"/> 地方政府管理人员 <input type="checkbox"/> 地方环保管理人员 <input type="checkbox"/> 地块使用人 <input type="checkbox"/> 地块内居民 <input type="checkbox"/> 地块外居民 <input type="checkbox"/> 地块内工矿企业负责人 <input checked="" type="checkbox"/> 地块周边工矿企业负责人 <input type="checkbox"/> 地块内工矿企业工作人员 <input type="checkbox"/> 地块周边工矿企业工作人员		
受访人员姓名	苏永庆	受访人员电话	13573897576
访谈内容	<p>1. 该厂机械能同时建的？ 建之前的地？</p> <p>2009年建成。建之前井空地。</p> <p>2. 主要是干什么的。</p> <p>生产铸件，各种铸件。有银头，有银连接件。</p> <p>3. 生产工艺是啥？</p> <p>废铁→清洗→熔炼→浇铸→清砂→打磨→成品。</p> <p>4. 危废咋处理？</p> <p>定期由单位处理，产量很少，危废产得有限。</p> <p>5. 产生废水吗？ 那生活污水总得有吧。</p> <p>答：不产生，就是有点生活污水。</p> <p>6. 这上是什么厂子？</p> <p>生产铸件的。</p>		
备注			
访谈人员姓名	晁序厚	访谈人员电话	13407641216

土壤污染状况调查人员访谈表

调查单位	山东君成环境检测有限公司	访谈日期	2023年8月22日
项目名称	临沂市蒙河双墩水库工程安置区十七号地块土壤污染状况调查		
地块位置	沂南县双墩镇崖子村		
受访人员类型	<input type="checkbox"/> 地方政府管理人员 <input type="checkbox"/> 地方环保管理人员 <input type="checkbox"/> 地块使用人 <input type="checkbox"/> 地块内居民 <input type="checkbox"/> 地块外居民 <input type="checkbox"/> 地块内工矿企业负责人 <input checked="" type="checkbox"/> 地块周边工矿企业负责人 <input type="checkbox"/> 地块内工矿企业工作人员 <input type="checkbox"/> 地块周边工矿企业工作人员		
受访人员姓名	刘克东	受访人员电话	15615178179
访谈内容	1. 厂叫什么名字? 除了旋皮还做别的吗?		
	沂南森木业有限公司, 只做旋皮.		
	2. 什么時候建的? 投产时间?		
	2008年建的, 2009年投产.		
	3. 以前是干什么的, 什么地?		
	之前是空地.		
	4. 粉尘、木屑怎么处理?		
外边综合利用.			
备注	5. 使用木材防腐剂吗?		
	答: 不使用, 咱是自然晾干, 含水率低, 不做防腐处理 是半干的, 原料也不防腐, 那是来多少料就加工多少.		
访谈人员姓名	晁伟厚	访谈人员电话	13407641216

土壤污染状况调查人员访谈表

调查单位	山东君成环境检测有限公司	访谈日期	2023年08月23日
项目名称	临沂市蒙河双墩水库工程安置区十七号地块土壤污染状况调查		
地块位置	沂南县双墩镇崖子村		
受访人员类型	<input type="checkbox"/> 地方政府管理人员 <input type="checkbox"/> 地方环保管理人员 <input type="checkbox"/> 地块使用人 <input type="checkbox"/> 地块内居民 <input checked="" type="checkbox"/> 地块外居民 <input type="checkbox"/> 地块内工矿企业负责人 <input type="checkbox"/> 地块周边工矿企业负责人 <input type="checkbox"/> 地块内工矿企业工作人员 <input type="checkbox"/> 地块周边工矿企业工作人员 <b>瓦匠庄村。</b>		
受访人员姓名	张营芳	受访人员电话	15053959721
访谈内容	<p>1. 周边有无企业?</p> <p>无。</p> <p>2. 用过化肥、农药?</p> <p>使用硫酸尿素 使用硫酸钾 硫酸钾等。</p> <p>3. 栽什么棚种什么?</p> <p>辣椒、黄瓜。</p> <p>4. 咱们村蓝房子是干什么?</p> <p>那是居民房。上面是蓝色防水屋顶。</p> <p>5. 在这里住几年了?</p> <p>一直是这个村里的人。</p>		
备注			
访谈人员姓名	晁伟厚	访谈人员电话	13407641216

土壤污染状况调查人员访谈表

调查单位	山东君成环境检测有限公司	访谈日期	2023年08月23日
项目名称	临沂市蒙河双墩水库工程安置区十七号地块土壤污染状况调查		
地块位置	沂南县双墩镇崖子村		
受访人员类型	<input checked="" type="checkbox"/> 地方政府管理人员 <input type="checkbox"/> 地方环保管理人员 <input type="checkbox"/> 地块使用人 <input type="checkbox"/> 地块内居民 <input type="checkbox"/> 地块外居民 <input type="checkbox"/> 地块内工矿企业负责人 <input type="checkbox"/> 地块周边工矿企业负责人 <input type="checkbox"/> 地块内工矿企业工作人员 <input type="checkbox"/> 地块周边工矿企业工作人员		
受访人员姓名	张贵芳	受访人员电话	13954926596
访谈内容	1. 地块历史是什么?		
	耕地, 林地.		
	2. 村周边是什么性质?		
	村子里没有啥企业, 村子很小.		
	3. 相邻地块的用地性质?		
	耕地.		
访谈内容	4. 地块周边有没有污染、泄漏事故?		
	无.		
	5. 地块周边有无规模化养殖场?		
	没有, 都是散养户, 零星养鸡鸭.		
	6. 地块周边有无有毒有害的储存?		
	没有.		
备注			
访谈人员姓名	冯伟厚	访谈人员电话	13407641216

土壤污染状况调查人员访谈表

调查单位	山东君成环境检测有限公司	访谈日期	2023年08月23日
项目名称	临沂市蒙河双墩水库工程安置区十七号地块土壤污染状况调查		
地块位置	沂南县双墩镇熊子村		
受访人员类型	<input type="checkbox"/> 地方政府管理人员 <input type="checkbox"/> 地方环保管理人员 <input type="checkbox"/> 地块使用人 <input type="checkbox"/> 地块内居民 <input type="checkbox"/> 地块外居民 <input type="checkbox"/> 地块内工矿企业负责人 <input checked="" type="checkbox"/> 地块周边工矿企业负责人 <input type="checkbox"/> 地块内工矿企业工作人员 <input type="checkbox"/> 地块周边工矿企业工作人员		
受访人员姓名	李甲奉华	受访人员电话	13468105665
访谈内容	<p>1. 石膏板厂是什么时候建的。            答：2011年建成。建之前是养殖厂。</p> <p>2. 现在车间用途？            仓库。有石膏板。不怎么晾晒了。</p> <p>3. 听说在细包房以前是生产什么的？工艺是什么？            2008年做石膏板。工艺是原料-搅拌-→模具成型→烘干-→包装。            他们2011年</p> <p>4. 咱厂子对面是干什么的？            是机加工的，生产钻头、铸件的。</p> <p>5. 烘干是怎么烘干有加热吗？            不是，是自然晾晒的。</p> <p>6. 历史上是否发生过污染事故？ 答：无</p> <p>7. 周边有规模养殖场吗？            有，南边就是，好像是养猪的，但也不算太大的。</p>		
备注			
访谈人员姓名	昆伟愿	访谈人员电话	13407641216

## 附件 4 现场快速检测设备校准记录

JC/JSBG—26-4

### 手持式 X 射线荧光光谱仪校准记录表

设备名称	手持式 X 射线荧光光谱仪	规格型号	V6A	
设备编号	Jc2019002	设备使用部门	牙科部	
核查记录				
核查项目	标准值 (mg/Kg)	实测值 (ppm)	性能要求 (mg/Kg)	核查结果
砷	89	98	81-110	合格
镉	47	52	43-56	合格
铬	15	14	12-18	合格
铜	130	141	120-160	合格
铅	1300	1337	1100-1400	合格
汞	7.4	8	6.3-8.3	合格
镍	15	17	13-18	合格
锌	350	364	310-380	合格
以下空白				
结论	合格			
校准人员	孙小超	复核人员	徐同君	
日期	2023-08-24	日期	2023-08-24	

手持式PID检测仪校准记录表

设备名称	手持式PID检测仪	规格型号	PGM-7340	
设备编号	JC202041	设备使用部门	采样部	
核查记录				
核查项目	标准值	实测值	性能要求	核查结果
异丁烯	101ppm	100.4ppm	$\leq \pm 5\%$	合格
以7%白				
结论	合格			
校准人员	孙超	复核人员	徐同君	
日期	2023-08-24	日期	2023-08-24	



## 附件 5 现场快速检测记录表

**土壤采样现场筛查记录表**

JC/JSBG—104

地块名称: 临沂市蒙河双塔水廊工程安置区 十七号地块

地块编号: / 点位编号: / 采样日期: 2023-08-24 天气: 晴

XRF 检测仪器型号及编号: VCA JC2019002 PID 检测仪器型号及编号: JC2020041

检测点号	筛查深度	时间	XRF 测试项目										PID (ppb)	备注
			砷 AS	镍 Ni	汞 Hg	铜 Cu	镉 Cd	铬 Cr	铅 Pb	锌 Zn				
S4	0.2m	08:37	11	28	MD	21	MD	87	20	54	430			
S5	0.2m	08:41	11	33	MD	25	MD	39	23	63	411			
S6	0.2m	09:03	9	29	MD	18	MD	48	17	51	473			
S3	0.2m	09:06	9	35	MD	20	MD	54	21	53	442			
S2	0.2m	09:27	10	38	MD	21	MD	45	21	56	525			
S1	0.2m	09:52	10	31	MD	29	MD	50	21	62	515			
B11	0.2m	09:31	10	33	MD	23	MD	59	17	48	444			
S12														

检测人员: 张同涛 孙超 复核人员: 孙超 审核人员: 孙超

共 1 页 第 1 页 总页 1 页

附件 6 岩土工程勘察报告部分内容

**临沂市蒙河双墩水库工程**  
**工程地质勘察报告**  
(初步设计阶段)



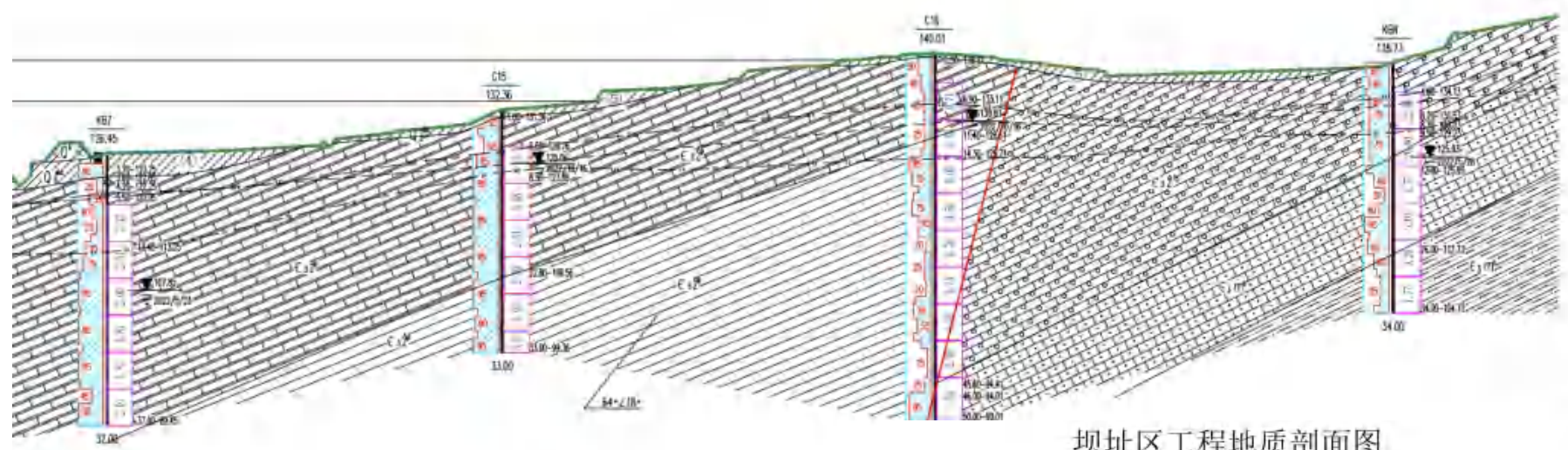
山东省水利勘测设计院有限公司

SHANDONG SURVEY AND DESIGN INSTITUTE OF WATER CONSERVANCY CO.,LTD.

证书级别： 勘察综合类 甲级

证书编号： B137015609

二〇二二年十一月



图例


## 附件 7 快筛数据照片

Aug 24-9

El	PPM	+/- 3σ
Pb	21	4
As	10	3
Zn	62	6
Cu	29	7
Ni	31	11
Cr	50	37

< LOD (检出限)

El	PPM	+/- 3σ
Hg	ND	<110
Cd	ND	<810

25° 20' 57.2" N 119° 12' 12.9" E

准备好 OLYMPUS

S1 点位重金属快筛数据

Aug 24-7

Geochem(2)

Elapsed time: 60.0s  
UserFactorName: K  
化合物模板: LEasOxides

El	PPM	+/- 3σ
Pb	21	4
As	10	3
Zn	56	6
Cu	21	7
Ni	38	11
Cr	45	37

< LOD (检出限)

准备好 OLYMPUS

S2 点位重金属快筛数据

14-6

El	PPM	+/- 3σ
Pb	21	4
As	9	3
Zn	53	6
Cu	20	8
Ni	35	12
Cr	54	40

< LOD (检出限)

El	PPM	+/- 3σ
Hg	ND	<130
Cd	ND	<870

准备好 OLYMPUS

S3 点位重金属快筛数据

17-24-1

El	PPM	+/- 3σ
Pb	20	4
As	11	3
Zn	54	6
Cu	21	7
Ni	28	11
Cr	87	40

< LOD (检出限)

El	PPM	+/- 3σ
Hg	ND	<110
Cd	ND	<840

准备好 OLYMPUS

S4 点位重金属快筛数据

Aug 24-2

El	PPM	+/- 3σ
Pb	23	4
As	11	3
Zn	63	6
Cu	25	7
Ni	33	11
Cr	39	37

< LOD (检出限)

El	PPM	+/- 3σ
Hg	ND	<110
Cd	ND	<830

S5 点位重金属快筛数据

Aug 24-5

El	PPM	+/- 3σ
Pb	17	4
As	9	3
Zn	51	6
Cu	18	7
Ni	29	11
Cr	48	40

< LOD (检出限)

El	PPM	+/- 3σ
Hg	ND	<120
Cd	ND	<870

S6 点位重金属快筛数据

Aug 24-8

El	PPM	+/- 3σ
Pb	17	3
As	10	3
Zn	48	6
Cu	23	7
Ni	33	10
Cr	59	38

< LOD (检出限)

El	PPM	+/- 3σ
Hg	ND	<110
Cd	ND	<810

准备中 OLYMPUS

对照点重金属快筛数据